



**แผนกิจกรรมดำเนินการประกันคุณภาพการศึกษาภายใน  
ฉบับปรับปรุง**

**ตามตัวบ่งชี้เพิ่มเติมตามมาตรฐานการอุดมศึกษา พ.ศ. ๒๕๖๑  
ระดับวิทยาเขต และระดับหลักสูตร ปีการศึกษา ๒๕๖๓  
(๑ มิถุนายน ๒๕๖๓ – ๓๑ พฤษภาคม ๒๕๖๔)**

มหาวิทยาลัยมหาจุฬาลงกรณราชวิทยาลัย วิทยาเขตสุรินทร์  
สำนักวิชาการ ส่วนสนับสนุนวิชาการ  
กลุ่มงานวิจัยและคุณภาพการศึกษา  
งานประกันคุณภาพการศึกษาภายใน  
[www.qasurin.mcu.ac.th](http://www.qasurin.mcu.ac.th)

## คำนำ

การดำเนินงานด้านการประกันคุณภาพการศึกษาภายใน เป็นส่วนหนึ่งของกระบวนการบริหารจัดการ ซึ่งวิทยาเขตสุรินทร์ ถือเป็นภารกิจสำคัญอย่างยิ่งในการดำเนินงานมาโดยตลอดเพื่อมุ่งเน้นการพัฒนาไปสู่องค์กรแห่งคุณภาพและองค์กรแห่งการเรียนรู้ ทั้งนี้วิทยาเขตสุรินทร์มีการพัฒนาระบบการประกันคุณภาพ การศึกษาภายในมาอย่างต่อเนื่อง เพื่อให้ได้ผลสัมฤทธิ์ตามนโยบายของมหาวิทยาลัย และสอดคล้องกับ แผนพัฒนาและแผนกลยุทธ์ของมหาวิทยาลัยมหาจุฬาลงกรณราชวิทยาลัย วิทยาเขตสุรินทร์

แผนกิจกรรมดำเนินการประกันคุณภาพการศึกษาภายใน ตามตัวบ่งชี้เพิ่มเติมตามมาตรฐานการอุดมศึกษา พ.ศ. ๒๕๖๑ ระดับวิทยาเขต และระดับหลักสูตร ปีการศึกษา ๒๕๖๓ มีวัตถุประสงค์เพื่อเป็น เครื่องมือ หรือแนวทางในการปฏิบัติงานด้านการประกันคุณภาพการศึกษา ครอบคลุมการดำเนินการประกัน คุณภาพการศึกษาภายใน ๕ องค์ประกอบ คือ (๑) การผลิตบัณฑิต (๒) การวิจัย (๓) การบริการวิชาการ (๔) การทำนุบำรุงศิลปะและวัฒนธรรม และ (๕) การบริหารจัดการ มุ่งไปที่ความสำเร็จของการปฏิบัติงานและ ประสิทธิภาพของการดำเนินงาน เพื่อพัฒนาคุณภาพการจัดการศึกษาของวิทยาเขตสุรินทร์ ให้บรรลุเป้าหมาย ตามที่มหาวิทยาลัยกำหนด และเป็นแนวทางสำหรับบุคลากรของวิทยาเขตสุรินทร์ที่จะใช้ในการพัฒนาการ ปฏิบัติงานด้านการจัดเก็บเอกสาร หลักฐานด้านการประกันคุณภาพการศึกษาให้มีประสิทธิภาพอีกด้วย

หวังเป็นอย่างยิ่งว่า แผนกิจกรรมดำเนินการประกันคุณภาพการศึกษาภายใน ตามตัวบ่งชี้เพิ่มเติมตาม มาตรฐานการอุดมศึกษา พ.ศ. ๒๕๖๑ ระดับวิทยาเขต และระดับหลักสูตร ปีการศึกษา ๒๕๖๓ เล่มนี้ จะเอื้อ ประโยชน์ต่อการดำเนินงานด้านการประกันคุณภาพการศึกษาภายใน สำหรับทุกส่วนงานของมหาวิทยาลัยมหา จุฬาลงกรณราชวิทยาลัย วิทยาเขตสุรินทร์เป็นอย่างดี

งานประกันคุณภาพการศึกษา ส่วนสนับสนุนวิชาการ สำนักวิชาการ  
มหาวิทยาลัยมหาจุฬาลงกรณราชวิทยาลัย วิทยาเขตสุรินทร์

## สารบัญ

เรื่อง	หน้า
คำนำ	
บทที่ ๑ บทนำ	๑
๑.๑ ชื่อส่วนงาน ที่ตั้ง และประวัติความเป็นมาโดยย่อ	๑
๑.๒ ปรัชญา ปณิธาน วิสัยทัศน์และพันธกิจ	๒
๑.๓ เอกลักษณ์มหาวิทยาลัย อัตลักษณ์มหาวิทยาลัยและอัตลักษณ์บัณฑิต	๓
๑.๔ โครงสร้างการบริหารจัดการ	๔
๑.๕ พัฒนาการการประกันคุณภาพการศึกษา	๘
๑.๖ ผลการดำเนินงานด้านการประกันคุณภาพการศึกษา ระดับวิทยาเขตสุรินทร์	๑๐
บทที่ ๒ ระบบการประกันคุณภาพการศึกษาภายใน ระดับอุดมศึกษา	๑๐
๒.๑ ระบบการประกันคุณภาพการศึกษาภายในของมหาวิทยาลัยมหาจุฬาลงกรณราชวิทยาลัย	๑๐
๒.๒ กิจกรรมดำเนินการในวงจรการจัดกระบวนการประกันคุณภาพภายใน	๑๑
๒.๓ แนวทางการประเมินคุณภาพการศึกษาภายใน	๑๑
บทที่ ๓ แผนกิจกรรมดำเนินงานการประกันคุณภาพการศึกษาภายใน	
๓.๑ แผนกิจกรรมการดำเนินงานการประกันคุณภาพการศึกษาภายใน ตามตัวบ่งชี้ ระดับวิทยาเขต	๑๗
ภาคผนวก	
- คำสั่งแต่งตั้งคณะทำงานจัดทำแผนพัฒนาคุณภาพ ระดับวิทยาเขต	

## ส่วนที่ ๑ บทนำ

### ๑.๑ ชื่อส่วนงาน ที่ตั้ง และประวัติความเป็นมาโดยย่อ ชื่อส่วนงาน ที่ตั้ง

มหาวิทยาลัยมหาจุฬาลงกรณราชวิทยาลัย วิทยาเขตสุรินทร์  
หมู่ที่ ๘ บ้านโคกกระเพอ ตำบลนอกเมือง  
อำเภอเมือง จังหวัดสุรินทร์ รหัสไปรษณีย์ ๓๒๐๐๐  
โทรศัพท์ ๐๔๔ - ๑๔๒๑๐๗  
แฟกซ์ ๐๔๔ - ๑๔๒๑๐๘

### ประวัติความเป็นมาโดยย่อ

มหาวิทยาลัยมหาจุฬาลงกรณราชวิทยาลัย วิทยาเขตสุรินทร์ เป็นส่วนงานระดับวิทยาเขต ซึ่งได้รับการอนุมัติให้จัดตั้งขึ้นเป็นลำดับที่ ๘ ของมหาวิทยาลัยมหาจุฬาลงกรณราชวิทยาลัย ซึ่งได้รับการสถาปนาขึ้นโดยพระบาทสมเด็จพระปรมินทรมหาจุฬาลงกรณ์ พระจุลจอมเกล้าเจ้าอยู่หัว รัชกาลที่ ๕ เมื่อ พ.ศ. ๒๔๓๐ ปัจจุบันมหาวิทยาลัยมหาจุฬาลงกรณราชวิทยาลัย วิทยาเขตสุรินทร์ มีสถานภาพเป็นมหาวิทยาลัยสงฆ์แห่งคณะสงฆ์ไทย และเป็นมหาวิทยาลัยในกำกับของรัฐ โดยตั้งอยู่บนพื้นที่ จำนวน ๑๐๐ ไร่ หมู่ที่ ๘ (ห้วยเสนง) ตำบลนอกเมือง อำเภอเมือง จังหวัดสุรินทร์ ๓๒๐๐๐ โดยมีประวัติการก่อตั้งและพัฒนาการ ดังนี้

แนวคิดที่จะตั้งมหาวิทยาลัยมหาจุฬาลงกรณราชวิทยาลัย วิทยาเขตสุรินทร์ ได้เริ่มมาตั้งแต่ปีพุทธศักราช ๒๕๒๙ โดยพระราชสิทธิโกศล เจ้าคณะจังหวัดสุรินทร์ และพระศรีธีรพงศ์ ฝ่ายจัดการศึกษาของคณะสงฆ์จังหวัดสุรินทร์ มีแนวคิดที่จะขยายการศึกษาของคณะสงฆ์จังหวัดสุรินทร์ให้ครบวงจรขึ้น ทั้งนี้ได้รับความเห็นชอบและความสนับสนุนจาก นายเสนอ มูลศาสตร์ ผู้ว่าราชการจังหวัดสุรินทร์

พระราชสิทธิโกศล เจ้าคณะจังหวัดสุรินทร์ จึงมีหนังสือนิมนต์เจ้าคณะพระสังฆาธิการของจังหวัดสุรินทร์ มาร่วมประชุมปรึกษาหารือที่อุโบสถวัดกลางสุรินทร์ เมื่อเดือนพฤศจิกายน ๒๕๒๙ ที่ประชุมมีมติเป็นเอกฉันท์ให้จัดตั้ง มหาวิทยาลัยมหาจุฬาลงกรณราชวิทยาลัย วิทยาเขตสุรินทร์ ขึ้น ในปีพุทธศักราช ๒๕๓๐ แต่ทางคณะสงฆ์จังหวัดสุรินทร์ ไม่สามารถดำเนินการได้ทันที เนื่องจากขาดบุคลากรผู้จะดำเนินการ

ปีพุทธศักราช ๒๕๓๑ คณะสงฆ์จังหวัดสุรินทร์พร้อมทั้งข้าราชการ คณาจารย์ พ่อค้าและประชาชน ได้พร้อมใจกันประชุมอีกครั้งหนึ่ง ที่วัดกลางสุรินทร์ โดยมีพระราชสิทธิโกศล เจ้าคณะจังหวัดสุรินทร์ เป็นประธานฝ่ายสงฆ์ และนายเถกิง เจริญศรี ผู้ว่าราชการจังหวัดสุรินทร์ เป็นประธานฝ่ายฆราวาส ที่ประชุมได้มีมติให้ดำเนินการขออนุญาตจัดตั้งมหาวิทยาลัยมหาจุฬาลงกรณราชวิทยาลัย วิทยาเขตสุรินทร์ ขึ้น โดยใช้อาคารสถานที่ของวัดศาลาลอย อำเภอเมืองสุรินทร์ เป็นสำนักงานและอาคารเรียนชั่วคราว ที่ประชุมได้มอบหมายให้ พระศรีธีรพงศ์ รองเจ้าคณะจังหวัดสุรินทร์ฝ่ายจัดการศึกษา และพระมหาประจักษ์ จุกกธมโม พุทธศาสตรบัณฑิต พระจริยนิเทศก์ประจำจังหวัดสุรินทร์ เป็นผู้แทนคณะสงฆ์จังหวัดสุรินทร์ เป็นผู้ดำเนินการขออนุมัติจัดตั้งมหาวิทยาลัยมหาจุฬาลงกรณราชวิทยาลัย วิทยาเขตสุรินทร์ ต่อมหาวิทยาลัยมหาจุฬาลงกรณราชวิทยาลัย

มหาวิทยาลัยมหาจุฬาลงกรณราชวิทยาลัย ได้ประชุมสภามหาวิทยาลัย ครั้งที่ ๒/๒๕๓๑ เมื่อวันที่ ๒๔ มีนาคม ๒๕๓๑ มีมติเป็นเอกฉันท์ให้จัดตั้ง วิทยาเขตสุรินทร์ ขึ้นใน “คณะสังคมาศตวรรษ” โดยมีชื่อเต็มว่า “มหาจุฬาลงกรณราชวิทยาลัย ในพระบรมราชูปถัมภ์ วิทยาเขตสุรินทร์”

มหาจุฬาลงกรณราชวิทยาลัย ในพระบรมราชูปถัมภ์ วิทยาเขตสุรินทร์ ได้ทำการปฐมนิเทศเปิดการศึกษารุ่นแรก เมื่อวันที่ ๑๙ พฤษภาคม ๒๕๓๑ มีพระภิกษุสามเณรสมัครเป็นนิสิตรุ่นแรกจำนวน ๔๙ รูป และได้ประกอบพิธีเปิดป้าย ณ อาคารเรียนโรงเรียนปริยัติธรรม วัดศาลาลอย เมืองสุรินทร์ เมื่อวันที่ ๓๐ ตุลาคม ๒๕๔๑ โดยมีสมเด็จพระพุทธปาพจนจารย์ ปฏิบัติหน้าที่สมเด็จพระสังฆราช เป็นประธานฝ่ายสงฆ์ และ นายพิศาล มูลศาสตรสาทร ปลัดกระทรวงมหาดไทย เป็นประธานฝ่ายฆราวาส โดยมีเจ้าคณะจังหวัดในภาคตะวันออกเฉียงเหนือทั้ง ๑๗ จังหวัด ผู้ว่าราชการจังหวัดทั้ง ๑๗ จังหวัด ในภาคตะวันออกเฉียงเหนือ พระสังฆาธิการ ข้าราชการ พ่อค้า และประชาชน ร่วมในพิธีเป็นจำนวนมาก

ในปีพุทธศักราช ๒๕๔๐ มหาวิทยาลัยมหาจุฬาลงกรณราชวิทยาลัย ได้รับพระราชบัญญัติรับรองสถานภาพความเป็นนิติบุคคลของมหาวิทยาลัย และมีพระราชบัญญัติของมหาวิทยาลัย เรียกชื่อว่า พระราชบัญญัติมหาวิทยาลัยมหาจุฬาลงกรณราชวิทยาลัย พ.ศ. ๒๕๔๐ โดยพระบาทสมเด็จพระเจ้าอยู่หัวภูมิพลอดุลยเดช ทรงลงพระปรมาภิไธย เมื่อวันที่ ๒๑ กันยายน ๒๕๔๐ และประกาศในพระราชกิจจานุเบกษา ฉบับกฤษฎีกา เล่มที่ ๑๑๔ ตอนที่ ๕๑ ก ลงวันที่ ๑ ตุลาคม ๒๕๔๐

มหาจุฬาลงกรณราชวิทยาลัย ในพระบรมราชูปถัมภ์ วิทยาเขตสุรินทร์ จึงได้ชื่ออย่างเป็นทางการว่า “มหาวิทยาลัยมหาจุฬาลงกรณราชวิทยาลัย วิทยาเขตสุรินทร์”

ปีพุทธศักราช ๒๕๔๒ มหาวิทยาลัยมหาจุฬาลงกรณราชวิทยาลัย วิทยาเขตสุรินทร์ ได้ย้ายมาดำเนินการยังสถานที่ตั้งถาวรบนเนื้อที่ ๑๐๐ ไร่ ณ บ้านโคกพระเพอ หมู่ที่ ๘ (ห้วยเสนง) ตำบลนอกเมือง อำเภอเมือง จังหวัดสุรินทร์

ปีพุทธศักราช ๒๕๔๒ มหาวิทยาลัยมหาจุฬาลงกรณราชวิทยาลัย วิทยาเขตสุรินทร์ ได้ขยายการจัดการศึกษาไปที่จังหวัดบุรีรัมย์ โดยจัดตั้งเป็นห้องเรียนมหาวิทยาลัยมหาจุฬาลงกรณราชวิทยาลัย วิทยาเขตสุรินทร์ ห้องเรียนวัดพระพุทธบาทเขากระโดง จังหวัดบุรีรัมย์ เปิดสอนสาขาวิชาพระพุทธศาสนา

## ๑.๒ ปรัชญา ปณิธาน วิสัยทัศน์และพันธกิจ

**ปรัชญา :** จัดการศึกษาพระพุทธศาสนา บูรณาการกับศาสตร์สมัยใหม่ พัฒนาจิตใจและสังคม เชื่อมโยงการเรียนรู้ในภูมิภาคและประเทศเพื่อนบ้าน

**ปณิธาน :** ศึกษาพระไตรปิฎกและวิชาชั้นสูงสำหรับพระภิกษุสามเณรและคฤหัสถ์

**สภาวะจิต :** ปณญา โลกสุมิ ปชโชโต แปลว่า ปัญญาเป็นแสงสว่างในโลก

(ส.ส. ๑๕/๘/๕๑ (บาลี), ส.ส. ๑๕/๘๐/๘๕ (ไทย) ฉบับมหาจุฬาฯ)

**วิสัยทัศน์ :** ศูนย์กลางการศึกษาพระพุทธศาสนา ระดับนานาชาติ ที่สร้างคนดีและเก่งอย่างมีสมรรถภาพ จัดการศึกษาและวิจัยได้อย่างมีคุณภาพ บริการวิชาการได้อย่างมีคุณภาพ บริหารได้อย่างมีประสิทธิภาพ ทั้งในระดับภูมิภาคและประเทศเพื่อนบ้าน

**พันธกิจ :** มหาวิทยาลัยเป็นสถาบันการศึกษาระดับอุดมศึกษา มีฐานะเป็นนิติบุคคล และมีวัตถุประสงค์ให้การศึกษาวិชาการด้านพระพุทธศาสนา ส่งเสริมการค้นคว้าวิจัย ให้การบริการแก่สังคม ส่งเสริมพระพุทธศาสนา ทำนุบำรุงศิลปวัฒนธรรมและอนุรักษ์สิ่งแวดล้อม จึงกำหนดพันธกิจไว้ ๕ ด้าน ดังนี้

### ๑) ด้านการผลิตบัณฑิต

มุ่งเน้นการสร้างบัณฑิตให้มีภูมิคุ้มกัน มีคุณธรรม จริยธรรม ทักษะทางปัญญา มีทักษะความสัมพันธ์ระหว่างบุคคล มีความรับผิดชอบ มีทักษะการวิเคราะห์เชิงคณิตศาสตร์ และการสื่อสารและการใช้เทคโนโลยีสารสนเทศ เพื่อให้สามารถปฏิบัติงานได้ทุกแห่งทั่วโลก

## ๒) ด้านการวิจัย

มุ่งส่งเสริมการศึกษา ค้นคว้าวิจัยให้ก้าวไปสู่ความเป็นเลิศทางวิชาการด้านพระพุทธศาสนา เพื่อสร้างองค์ความรู้ใหม่ในการพัฒนามนุษย์ สังคมและสิ่งแวดล้อม ให้อยู่ร่วมกันได้อย่างสมดุลและสันติสุข รวมทั้งการสร้างเครือข่ายกับสถาบันที่มีชื่อเสียงในประเทศและต่างประเทศ เพื่อพัฒนาคุณภาพของนักวิจัยให้นำไปสู่ความเป็นสากล

๓) มุ่งเน้นการให้บริการทางวิชาการในรูปแบบที่หลากหลาย มีการบริหารเพื่อพัฒนาพระพุทธศาสนา พัฒนาคุณภาพชีวิตและความเป็นอยู่ของประชาชน มีความมุ่งมั่นในการให้บริการวิชาการทางพระพุทธศาสนาแก่คณะสงฆ์และสังคม รวมทั้งส่งเสริมการเรียนรู้ และความร่วมมืออันดีระหว่างพุทธศาสนิกชนในระดับชาติและนานาชาติ

## ๔) ด้านทำนุบำรุงศิลปวัฒนธรรม

มุ่งส่งเสริมการศึกษาผสมผสานทางวัฒนธรรมและการมีส่วนร่วมในประชาคมโลกด้านพระพุทธศาสนา โดยการทำนุบำรุงศิลปวัฒนธรรมของสังคมไทย เป็นรากฐานของการพัฒนาอย่างมีคุณภาพ เพื่อนำไปสู่การรักษาความแตกต่างทางวัฒนธรรมและการอยู่ร่วมกันในประชาคมโลกอย่างมีเอกลักษณ์และศักดิ์ศรี เพื่อการสร้างสร้างวัฒนธรรมและค่านิยมที่พึงประสงค์ให้เกิดขึ้นบุคคล องค์กรและสังคม

## ๕) ด้านการบริหารจัดการ

ปรับปรุงโครงสร้างองค์กร ปรับปรุงกฎระเบียบ การบริหาร และพัฒนาบุคลากรให้เกิดการบริหารการเปลี่ยนแปลง โดยยึดหลักการบริหารจัดการอย่างมีประสิทธิภาพตามหลักธรรมาภิบาล

## ๑.๓ เอกลักษณ์มหาวิทยาลัย อัตลักษณ์มหาวิทยาลัยและอัตลักษณ์บัณฑิต

เอกลักษณ์มหาวิทยาลัย คือ	“บริการวิชาการด้านพระพุทธศาสนา”
อัตลักษณ์มหาวิทยาลัย คือ	“ประยุกต์พระพุทธศาสนาเพื่อพัฒนาจิตใจและสังคม”
อัตลักษณ์บัณฑิต คือ	“มีศรัทธาอุทิศตนเพื่อพระพุทธศาสนา”

## ๑.๔ โครงสร้างการบริหารจัดการวิทยาเขตสุรินทร์\*

๑) โครงสร้างองค์การ มหาวิทยาลัยมหาจุฬาลงกรณราชวิทยาลัย วิทยาเขตสุรินทร์ ดังแสดงในภาพที่ ๑



ภาพที่ ๑ แสดงโครงสร้างองค์การ มหาวิทยาลัยมหาจุฬาลงกรณราชวิทยาลัย วิทยาเขตสุรินทร์

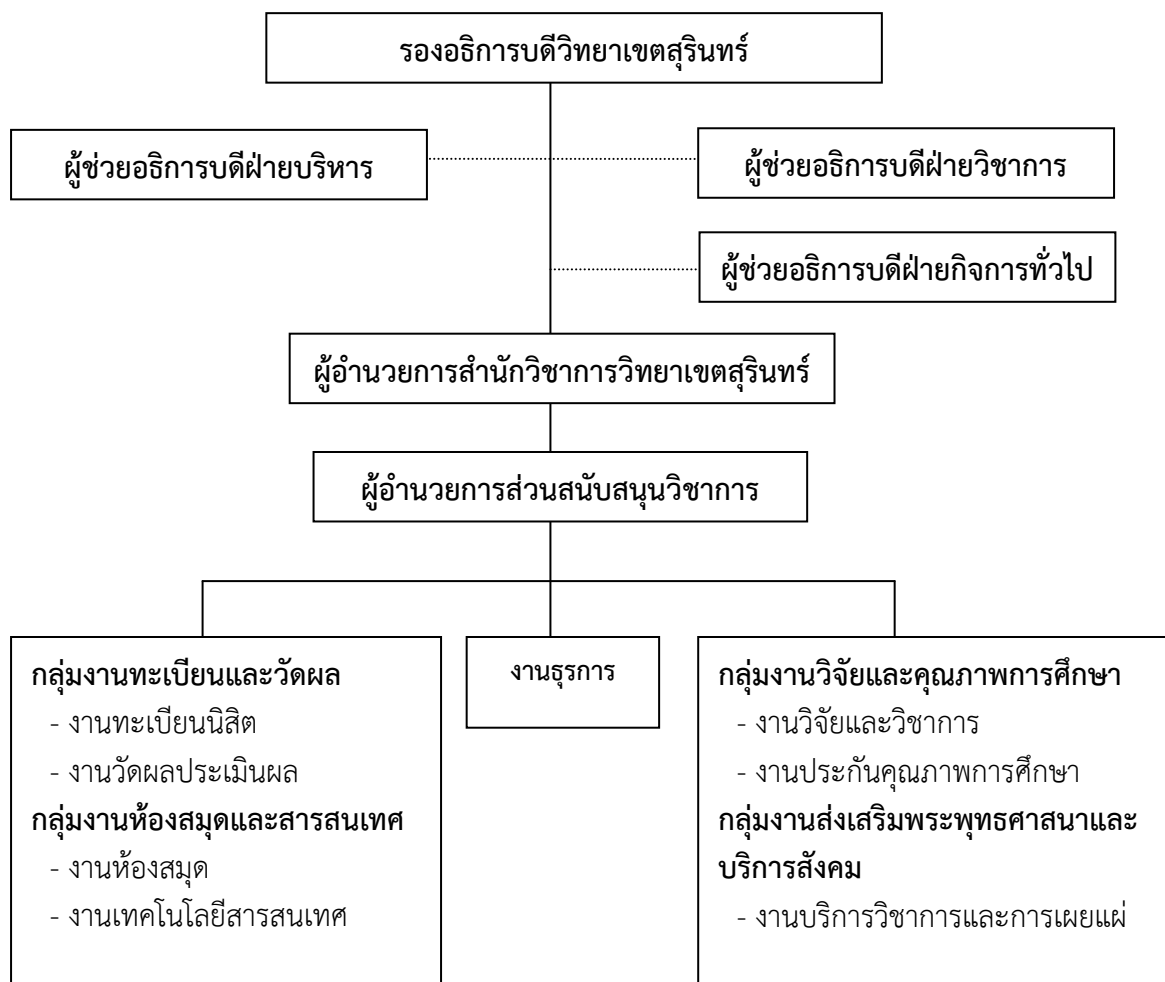
๒) โครงสร้างการบริหารงาน มหาวิทยาลัยมหาจุฬาลงกรณราชวิทยาลัย วิทยาเขตสุรินทร์ ดังแสดงในภาพที่ ๒



ภาพที่ ๒ แสดงโครงสร้างการบริหารงาน มหาวิทยาลัยมหาจุฬาลงกรณราชวิทยาลัย วิทยาเขตสุรินทร์

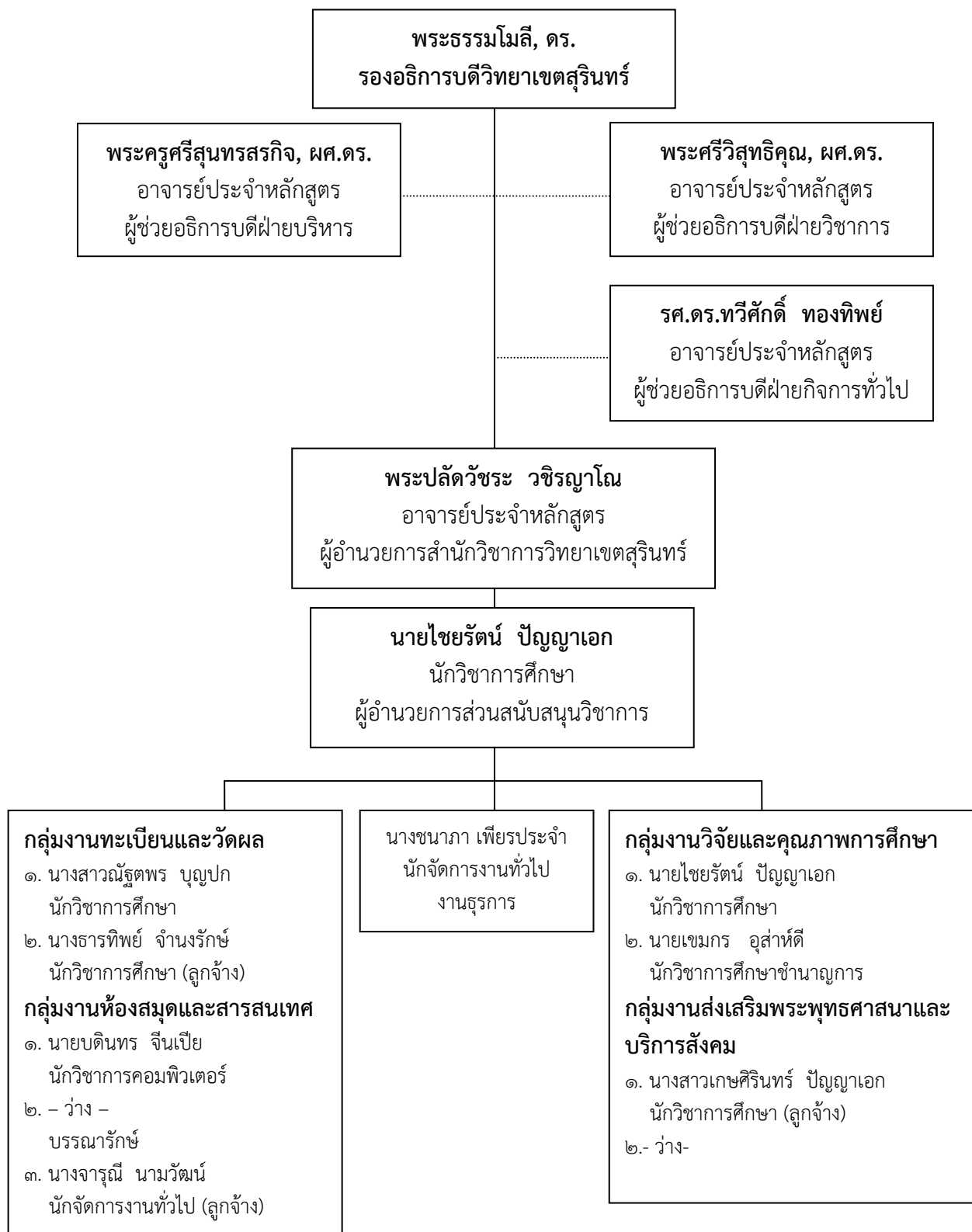


๓) โครงสร้างการบริหารงาน สำนักวิชาการวิทยาเขตสุรินทร์ ดังแสดงในภาพที่ ๓



ภาพที่ ๓ แสดงโครงสร้างการบริหารงาน สำนักวิชาการวิทยาเขตสุรินทร์

๔) โครงสร้างการปฏิบัติงาน สำนักวิชาการวิทยาเขตสุรินทร์ ดังแสดงในภาพที่ ๔



ภาพที่ ๔ แสดงโครงสร้างการปฏิบัติงาน สำนักวิชาการวิทยาเขตสุรินทร์

## ๑.๕ พัฒนาการการประกันคุณภาพการศึกษา

มหาวิทยาลัยมหาจุฬาลงกรณราชวิทยาลัย ได้เริ่มดำเนินการประกันคุณภาพการศึกษาอย่างเป็นทางการเมื่อวันที่ ๗ กรกฎาคม พ.ศ. ๒๕๔๒ โดยกองวิชาการ สำนักงานอธิการบดีร่วมกับคณะกรรมการจัดการประชุมเสวนาแนวทางการพัฒนาระบบประกันคุณภาพการศึกษา ได้จัดให้มีการประชุมเสวนา การประกันคุณภาพการศึกษา โดยการประชาสัมพันธ์สร้างความเข้าใจและชี้แจงถึงความจำเป็นของการประกันคุณภาพการศึกษาตามพระราชบัญญัติการศึกษาแห่งชาติ พุทธศักราช ๒๕๔๒ มีผู้บริหารระดับสูงของมหาวิทยาลัยทั้งส่วนกลางและวิทยาเขตเข้าร่วมประชุม โดยอธิการบดีเป็นประธาน นอกจากนี้ มหาวิทยาลัยยังได้เชิญผู้เชี่ยวชาญและผู้ทรงคุณวุฒิด้านการประกันคุณภาพการศึกษาทั้งภายในและภายนอกมาให้คำปรึกษา ให้ข้อเสนอแนะและแนวทางการพัฒนาระบบประกันคุณภาพการศึกษา

การดำเนินการด้านการประกันคุณภาพการศึกษา ได้ดำเนินการตามระบบประกันคุณภาพการศึกษาของมหาวิทยาลัยในกำกับของรัฐ (ทอมก) ซึ่งที่ประชุมเห็นร่วมกันว่าควรดำเนินการให้เป็นไปตามระบบ ซึ่งเหมาะสมกับธรรมชาติของมหาวิทยาลัยแต่ละแห่ง เวลานั้นเป็นช่วงที่สำนักงานรับรองมาตรฐานและประเมินคุณภาพการศึกษา (สมศ.) กำลังดำเนินการปรับเกณฑ์มาตรฐานตามองค์ประกอบต่าง ๆ ของระบบประกันคุณภาพให้เหมาะสมกับการเรียนการจัดการศึกษาของไทย

**ระยะที่หนึ่ง** คณะกรรมการอำนวยการการประกันคุณภาพการศึกษาของมหาวิทยาลัย ได้มีมติเห็นชอบให้ดำเนินการประกันคุณภาพการศึกษาของมหาวิทยาลัยตามระบบ IPOI คือ ปัจจัยนำเข้า (Input) ปัจจัยกระบวนการ (Process) ปัจจัยผลผลิต (Output) และปัจจัยผลกระทบ (Impact) ประกอบด้วย ๑๒ ปัจจัย ๕๒ เกณฑ์ และ ๕๙ ตัวชี้วัด เกณฑ์เหล่านี้ใช้ประเมินคุณภาพภายใน ครั้งที่ ๑ (๒๕๔๔-๒๕๔๖) ใช้ระบบให้คะแนนเป็น ๓ A (Awareness Attempt and Achievement)

**ระยะที่สอง** การดำเนินการประกันคุณภาพการศึกษาของมหาวิทยาลัย ก็ยังใช้ระบบเดิมทุกประการ คือระบบ IPOI คือ ปัจจัยนำเข้า (Input) ปัจจัยกระบวนการ (Process) ปัจจัยผลผลิต (Output) และปัจจัยผลกระทบ (Impact) โดยคณะกรรมการอำนวยการได้ปรับปรุงและพัฒนาการประกันคุณภาพการศึกษามาเป็น ๑๕ ปัจจัย ๕๘ ตัวชี้วัด เกณฑ์เหล่านี้ใช้ประเมินคุณภาพภายใน ครั้งที่ ๒ (๒๕๔๗-๒๕๔๘) ใช้ระบบให้คะแนนเต็ม ๕ คะแนน ระยะนี้เองที่สำนักงานรับรองมาตรฐานและประเมินคุณภาพการศึกษา (สมศ.) เข้ามาประเมินคุณภาพการศึกษาภายนอกมหาวิทยาลัย ในรอบที่ ๑ (๘ มีนาคม ๒๕๔๘)

**ระยะที่สาม** หลังจากสำนักงานรับรองมาตรฐานและประเมินคุณภาพการศึกษาเข้ามาประเมิน คุณภาพภายนอกและรายงานผลการประเมินแล้ว คณะกรรมการดำเนินการการประกันคุณภาพการศึกษา ได้ปรับระบบการประกันคุณภาพการศึกษาของมหาวิทยาลัยใหม่ เพื่อให้เรียบง่ายและสะดวกต่อการดำเนินงานของทุกภาคส่วนของมหาวิทยาลัย โดยปรับจากปัจจัยเป็นมาตรฐานตาม สมศ. ประกอบด้วย ๗ มาตรฐาน ผสมผสานจากปัจจัยทั้งหมดเข้ามาอยู่ตามมาตรฐานนั้นๆ ระบบนี้ครอบคลุมการดำเนินการ ของส่วนงานที่จัดการศึกษาและส่วนงานที่สนับสนุนการศึกษาตามพันธกิจของมหาวิทยาลัยทุกประการ ดังนี้

- มาตรฐานที่ ๑ ด้านคุณภาพบัณฑิต
- มาตรฐานที่ ๒ ด้านงานวิจัยและงานสร้างสรรค์
- มาตรฐานที่ ๓ ด้านการบริการวิชาการและการเผยแผ่พระพุทธศาสนา
- มาตรฐานที่ ๔ ด้านการทำนุบำรุงศิลปะและวัฒนธรรม
- มาตรฐานที่ ๕ ด้านการพัฒนาสถาบันและบุคลากร
- มาตรฐานที่ ๖ ด้านหลักสูตรและการเรียนการสอน

## มาตรฐานที่ ๗ ด้านการประกันคุณภาพ

คณะกรรมการดำเนินการการประกันคุณภาพการศึกษา ได้ดำเนินการตรวจสอบและประเมินคุณภาพการศึกษาภายใน ครั้งที่ ๓ (๒๕๔๙-๒๕๕๐) โดยใช้ระบบ ๗ มาตรฐาน ตามเกณฑ์การประเมินของ สมศ. เพื่อเตรียมรับการประเมินคุณภาพภายนอก ข้อมูลที่ได้จากการประเมินคุณภาพภายในครั้งนี้ มหาวิทยาลัยใช้เป็นข้อมูลสำหรับการประเมินคุณภาพภายนอกของ สมศ.ในรอบที่ ๒ (๒๓-๒๕ มกราคม ๒๕๕๑)

**ระยะที่สี่** หลังจากที่มหาวิทยาลัยผ่านการประเมินคุณภาพภายนอกในรอบที่สองแล้ว จึงได้ดำเนินการประกันคุณภาพการศึกษาภายในระดับอุดมศึกษาของสำนักงานคณะกรรมการการอุดมศึกษาโดยคณะกรรมการดำเนินการการประกันคุณภาพการศึกษา ได้ปรับระบบการประกันคุณภาพการศึกษา ของมหาวิทยาลัยเป็น ๙ องค์ประกอบ ๕๖ ตัวบ่งชี้ ใช้ระบบให้คะแนนเต็ม ๓ คะแนน มหาวิทยาลัยดำเนินการการประกันคุณภาพการศึกษาด้วยระบบนี้ในปีการศึกษา ๒๕๕๐ – ๒๕๕๒ ดังนี้

องค์ประกอบที่ ๑ ปรัชญา ปณิธาน วัตถุประสงค์และแผนการดำเนินการ

องค์ประกอบที่ ๒ การเรียนการสอน

องค์ประกอบที่ ๓ กิจกรรมการพัฒนานิสิต

องค์ประกอบที่ ๔ การวิจัย

องค์ประกอบที่ ๕ การบริการทางวิชาการแก่สังคม

องค์ประกอบที่ ๖ การทำนุบำรุงศิลปวัฒนธรรม

องค์ประกอบที่ ๗ การบริหารและการจัดการ

องค์ประกอบที่ ๘ การเงินและงบประมาณ

องค์ประกอบที่ ๙ ระบบและกลไกการประกันคุณภาพ

**ระยะที่ห้า** มหาวิทยาลัยได้จัดทำระบบประกันคุณภาพการศึกษาภายใน โดยใช้เกณฑ์ประเมินของสำนักงานคณะกรรมการการอุดมศึกษา (สกอ.) เป็นหลัก ผูกกับเกณฑ์ประเมินของสำนักงานรับรอง มาตรฐานและประเมินคุณภาพการศึกษา (สมศ.) ประเมินคุณภาพการศึกษาของส่วนงานที่จัดการศึกษาทุกส่วนงาน ทั้งส่วนกลางและส่วนภูมิภาค ระบบการประกันคุณภาพการศึกษาครั้งนี้ มี ๙ องค์ประกอบ ๔๒ ตัวบ่งชี้ แบ่งเป็นปัจจัยนำเข้า (Input) ๔ ตัวบ่งชี้ กระบวนการ (Process) ๑๘ ตัวบ่งชี้ และผลผลิต (Output) หรือผลกระทบ (Impact) ๒๐ ตัวบ่งชี้ ใช้ระบบการให้คะแนนเต็ม ๕ คะแนน มหาวิทยาลัยดำเนินการการประกันคุณภาพการศึกษาด้วยระบบนี้ตั้งแต่ปีการศึกษา ๒๕๕๓

ในปี พ.ศ. ๒๕๕๖ มหาวิทยาลัยผ่านการประเมินคุณภาพภายนอกรอบสามของสำนักงานรับรองมาตรฐานและประเมินคุณภาพการศึกษา(องค์การมหาชน) (สมศ.)(๘ พฤศจิกายน ๒๕๕๖) และผ่านการประเมินคุณภาพการศึกษาภายในจากสำนักงานคณะกรรมการการอุดมศึกษา (สกอ.)(๒๒-๒๕ กันยายน ๒๕๕๖) ตามกฎกระทรวงว่าด้วยระบบ หลักเกณฑ์และวิธีการประกันคุณภาพการศึกษา พ.ศ.๒๕๕๓ ซึ่งกำหนดให้ตรวจสอบคุณภาพการศึกษาอย่างน้อยหนึ่งครั้งในทุกสามปีและเปิดเผยผลการติดตามตรวจสอบคุณภาพการศึกษาต่อสาธารณชน

**ระยะที่หก** มหาวิทยาลัยออกข้อบังคับมหาวิทยาลัย ว่าด้วยการประกันคุณภาพการศึกษา พ.ศ.๒๕๕๗ กำหนดระบบการประกันคุณภาพการศึกษาของมหาวิทยาลัย ประกอบด้วย (๑) ระบบการประกันคุณภาพการศึกษาภายใน และ (๒) ระบบการประกันคุณภาพการศึกษาภายนอก ครอบคลุมพันธกิจทั้ง ๔ ด้านของมหาวิทยาลัย คือ การจัดการเรียนการสอน การวิจัย การให้บริการทางวิชาการ และการทำนุบำรุงพระพุทธศาสนา ศิลปะและวัฒนธรรม สอดคล้องกับปรัชญา ปณิธาน วิสัยทัศน์ ของมหาวิทยาลัย หลักการและแนวทางที่กระทรวงศึกษาธิการ กำหนด โดยมีกลไกในการประกันคุณภาพการศึกษา คือ คณะกรรมการประกันคุณภาพการศึกษาของมหาวิทยาลัย และคณะอนุกรรมการประกันคุณภาพการศึกษาของส่วนงาน

คณะกรรมการประกันคุณภาพการศึกษาพัฒนาระบบประกันคุณภาพการศึกษาภายใน โดยใช้เกณฑ์ประเมินของสำนักงานคณะกรรมการการอุดมศึกษา (สกอ.) เป็นหลัก แบ่งเป็น ๓ ระดับ ได้แก่ (๑) ระดับหลักสูตร (๒) ระดับคณะ วิทยาเขตและวิทยาลัยสงฆ์ และ (๓) ระดับสถาบันใช้ระบบให้คะแนนเต็ม ๕ คะแนน มหาวิทยาลัยดำเนินการประกันคุณภาพการศึกษาด้วยระบบนี้ ตั้งแต่ปีการศึกษา ๒๕๕๗ มีองค์ประกอบและตัวบ่งชี้ ดังนี้

๑) การประกันคุณภาพการศึกษาภายใน ระดับหลักสูตร ประกอบด้วย ๖ องค์ประกอบ ๑๔ ตัวบ่งชี้

องค์ประกอบที่ ๑ การกำกับมาตรฐาน

องค์ประกอบที่ ๒ บัณฑิต

องค์ประกอบที่ ๓ นิสิต

องค์ประกอบที่ ๔ อาจารย์

องค์ประกอบที่ ๕ หลักสูตร การเรียนการสอน การประเมินผู้เรียน

องค์ประกอบที่ ๖ สิ่งสนับสนุนการเรียนรู้

๒) การประกันคุณภาพการศึกษาภายใน ระดับคณะ วิทยาเขตและวิทยาลัยสงฆ์ ประกอบด้วยผลการดำเนินงานระดับหลักสูตรและเพิ่มเติม ๕ องค์ประกอบ ๑๓ ตัวบ่งชี้ดังนี้

องค์ประกอบที่ ๑ การผลิตบัณฑิต

องค์ประกอบที่ ๒ การวิจัย

องค์ประกอบที่ ๓ การบริการวิชาการ

องค์ประกอบที่ ๔ การทำนุบำรุงศิลปะและวัฒนธรรม

องค์ประกอบที่ ๕ การบริหารจัดการ

๓) การประกันคุณภาพการศึกษาภายใน ระดับสถาบัน ประกอบด้วยผลการดำเนินงานระดับหลักสูตร ระดับคณะ วิทยาเขตและวิทยาลัยสงฆ์ และเพิ่มเติม ๕ องค์ประกอบ ๑๓ ตัวบ่งชี้ดังนี้

องค์ประกอบที่ ๑ การผลิตบัณฑิต

องค์ประกอบที่ ๒ การวิจัย

องค์ประกอบที่ ๓ การบริการวิชาการ

องค์ประกอบที่ ๔ การทำนุบำรุงศิลปะและวัฒนธรรม

องค์ประกอบที่ ๕ การบริหารจัดการ

## ๑.๖ ผลการดำเนินงานด้านการประกันคุณภาพการศึกษา ระดับวิทยาเขตสุรินทร์

เกณฑ์การประเมินตัวบ่งชี้เป็น ๕ ระดับ มีคะแนนตั้งแต่ ๑ ถึง ๕ กรณีที่ไม่ดำเนินการใดๆ หรือดำเนินการไม่ครบที่จะได้ ๑ คะแนนให้ได้ ๐ คะแนน โดยมีความหมายของคะแนน ดังนี้

คะแนน ๐.๐๐ - ๑.๕๐ หมายถึง การดำเนินงานต้องปรับปรุงเร่งด่วน

คะแนน ๑.๕๑ - ๒.๕๐ หมายถึง การดำเนินงานต้องปรับปรุง

คะแนน ๒.๕๑ - ๓.๕๐ หมายถึง การดำเนินงานระดับพอใช้

คะแนน ๓.๕๑ - ๔.๕๐ หมายถึง การดำเนินงานระดับดี

คะแนน ๔.๕๑ - ๕.๐๐ หมายถึง การดำเนินงานระดับดีมาก

วิทยาเขตสุรินทร์ มีผลการประเมินประกันคุณภาพการศึกษาโดยเริ่มตั้งแต่ปีการศึกษา ๒๕๕๗ เป็นต้นมา โดยได้คะแนนตามลำดับ ดังนี้

ปีการศึกษา ๒๕๔๗ ในการประเมินครั้งนี้ ไม่ปรากฏคะแนนแต่มีข้อสังเกตและข้อเสนอแนะสำหรับผู้บริหาร โดยคณะกรรมการตรวจสอบและประเมินคุณภาพการศึกษาภายใน

ปีการศึกษา ๒๕๔๘ ได้คะแนนเฉลี่ยองค์ประกอบ ๒.๙๓ การดำเนินงานระดับพอใช้

ปีการศึกษา ๒๕๕๐ ได้คะแนนเฉลี่ย ๒.๑๒ การดำเนินงานระดับต้องปรับปรุง

ปีการศึกษา ๒๕๕๑ ได้คะแนนเฉลี่ย ๒.๐๕ การดำเนินงานต้องปรับปรุง

ปีการศึกษา ๒๕๕๒ ได้คะแนนเฉลี่ย ๒.๑๓ การดำเนินงานต้องปรับปรุง

ปีการศึกษา ๒๕๕๓ ได้คะแนนเฉลี่ย ๓.๒๐ การดำเนินงานระดับพอใช้

ปีการศึกษา ๒๕๕๔ ได้คะแนนเฉลี่ย ๓.๐๕ การดำเนินงานระดับพอใช้

ปีการศึกษา ๒๕๕๕ ได้คะแนนเฉลี่ย ๓.๕๑ การดำเนินงานระดับดี

ปีการศึกษา ๒๕๕๖ ได้คะแนนเฉลี่ย ๓.๙๖ การดำเนินงานระดับดี

ปีการศึกษา ๒๕๕๗ ได้คะแนนเฉลี่ย ๒.๘๗ การดำเนินงานระดับพอใช้

ปีการศึกษา ๒๕๕๘ ได้คะแนนเฉลี่ย ๒.๙๓ การดำเนินงานระดับพอใช้

ปีการศึกษา ๒๕๕๙ ได้คะแนนเฉลี่ย ๓.๖๑ การดำเนินงานระดับดี

ปีการศึกษา ๒๕๖๐ ได้คะแนนเฉลี่ย ๔.๐๒ การดำเนินงานระดับดี

ปีการศึกษา ๒๕๖๑ ได้คะแนนเฉลี่ย ๓.๖๐ การดำเนินงานระดับดี

ปีการศึกษา ๒๕๖๒ ได้คะแนนเฉลี่ย ๓.๙๘ การดำเนินงานระดับดี

นอกจากนี้วิทยาลัยฯ ได้นำผลการประเมินคุณภาพการศึกษาภายใน ของคณะกรรมการตรวจสอบและประเมินคุณภาพการศึกษาภายใน มหาวิทยาลัยมหาจุฬาลงกรณราชวิทยาลัย และสำนักงานคณะกรรมการการอุดมศึกษา (สกอ.) มาใช้เป็นข้อมูลพื้นฐานในการจัดทำแผนปฏิบัติการประจำปี จัดทำแผนพัฒนาคุณภาพ ตามข้อเสนอแนะ และทบทวนระบบและกลไกการประกันคุณภาพการศึกษาอย่างต่อเนื่องทุกปีการศึกษา เพื่อให้สอดคล้องกับมาตรฐานการอุดมศึกษา มาตรฐานวิชาชีพ และมาตรฐานอื่นๆ ที่เกี่ยวข้อง โดยคำนึงถึงอัตลักษณ์และความเหมาะสม ซึ่งกระบวนการการดำเนินงานด้านการประกันคุณภาพการศึกษาภายใน เป็นวงจรที่สะท้อนกลับมายังวิทยาลัยฯ ส่งผลให้มีการปรับปรุงพัฒนา การบริหารงาน การบริการ ด้านการจัดการศึกษาที่มีประสิทธิภาพอย่างต่อเนื่อง

## ส่วนที่ ๒

### ระบบการประกันคุณภาพการศึกษาภายใน ระดับอุดมศึกษา

๒.๑ กฎ ระเบียบ ข้อบังคับ ประกาศ หนังสือเวียน มติที่เกี่ยวข้องกับการประกันคุณภาพการศึกษาภายใน

๒.๑.๑ พระราชบัญญัติการศึกษาแห่งชาติ พ.ศ. ๒๕๔๒ แก้ไขเพิ่มเติม (ฉบับที่ ๒) พ.ศ. ๒๕๔๕

๒.๑.๒ กรอบแผนอุดมศึกษาระยะยาว ๑๕ ปี ฉบับที่ ๒ (พ.ศ. ๒๕๕๑-๒๕๖๕)

๒.๑.๓ กฎกระทรวงว่าด้วยการประกันคุณภาพการศึกษา พ.ศ. ๒๕๖๑ เล่มที่ ๑๓๕ ตอนที่ ๑๑ ก ราชกิจจานุเบกษา ๒๓ กุมภาพันธ์ ๒๕๖๑

๒.๑.๔ ประกาศกระทรวงศึกษาธิการ เรื่อง กรอบมาตรฐานคุณวุฒิระดับอุดมศึกษาแห่งชาติ พ.ศ. ๒๕๕๔

๒.๑.๕ ประกาศคณะกรรมการอุดมศึกษา เรื่อง แนวทางการปฏิบัติตามกรอบมาตรฐานคุณวุฒิระดับอุดมศึกษาแห่งชาติ (ฉบับที่ ๓) พ.ศ. ๒๕๕๘

๒.๑.๖ ประกาศกระทรวงศึกษาธิการ เรื่อง มาตรฐานสถาบันอุดมศึกษา พ.ศ. ๒๕๖๑

๒.๑.๗ ข้อบังคับมหาวิทยาลัยมหจุฬาลงกรณราชวิทยาลัย ว่าด้วยการประกันคุณภาพการศึกษา พ.ศ. ๒๕๕๗

๒.๑.๘ ประกาศวิทยาเขตสุรินทร์ เรื่อง ส่วนงานจัดทำและเก็บรวบรวมข้อมูลองค์ประกอบ ตัวบ่งชี้สนับสนุนการประกันคุณภาพการศึกษา ระดับวิทยาเขต พ.ศ. ๒๕๕๘

๒.๑.๙ ประกาศมหาวิทยาลัยมหจุฬาลงกรณราชวิทยาลัย เรื่อง เป้าหมายของตัวบ่งชี้ประกันคุณภาพการศึกษา ปีการศึกษา ๒๕๖๒

๒.๑.๑๐ ประกาศมหาวิทยาลัย เรื่อง ตัวบ่งชี้สำหรับประกันคุณภาพส่วนจัดการศึกษา (เพิ่มเติม) พ.ศ. ๒๕๖๓

๒.๒ ระบบการประกันคุณภาพการศึกษาภายในของมหาวิทยาลัยมหจุฬาลงกรณราชวิทยาลัย

คณะกรรมการประกันคุณภาพการศึกษาพัฒนาระบบประกันคุณภาพการศึกษาภายใน โดยใช้เกณฑ์ประเมินของสำนักงานคณะกรรมการการอุดมศึกษา (สกอ.) เป็นหลัก<sup>๑</sup> แบ่งเป็น ๓ ระดับ ได้แก่ (๑) ระดับหลักสูตร (๒) ระดับคณะ วิทยาเขตและวิทยาลัยสงฆ์ และ (๓) ระดับสถาบัน ใช้ระบบให้คะแนนเต็ม ๕ คะแนน มหาวิทยาลัยดำเนินการประกันคุณภาพการศึกษาด้วยระบบนี้ ตั้งแต่ปีการศึกษา ๒๕๕๗ มีองค์ประกอบและตัวบ่งชี้ ดังนี้

- ๑) การประกันคุณภาพการศึกษาภายใน ระดับหลักสูตร ประกอบด้วย ๖ องค์ประกอบ ๑๔ ตัวบ่งชี้
  - องค์ประกอบที่ ๑ การกำกับมาตรฐาน
  - องค์ประกอบที่ ๒ บัณฑิต
  - องค์ประกอบที่ ๓ นิสิต
  - องค์ประกอบที่ ๔ อาจารย์
  - องค์ประกอบที่ ๕ หลักสูตร การเรียนการสอน การประเมินผู้เรียน
  - องค์ประกอบที่ ๖ สิ่งสนับสนุนการเรียนรู้

<sup>๑</sup> สำนักงานประกันคุณภาพ, คู่มือการประกันคุณภาพการศึกษาภายใน, (อยุธยา : อาคารสำนักงานอธิการบดี, ๒๕๕๙), หน้า ๒๓-

๒) การประกันคุณภาพการศึกษาภายใน ระดับคณะ วิทยาเขตและวิทยาลัยสงฆ์ ประกอบด้วยผลการดำเนินงานระดับหลักสูตรและเพิ่มเติม ๕ องค์ประกอบ ๑๓ ตัวบ่งชี้ดังนี้

องค์ประกอบที่ ๑ การผลิตบัณฑิต

องค์ประกอบที่ ๒ การวิจัย

องค์ประกอบที่ ๓ การบริการวิชาการ

องค์ประกอบที่ ๔ การทำนุบำรุงศิลปะและวัฒนธรรม

องค์ประกอบที่ ๕ การบริหารจัดการ

๓) การประกันคุณภาพการศึกษาภายใน ระดับสถาบัน ประกอบด้วยผลการดำเนินงานระดับหลักสูตร ระดับคณะ วิทยาเขตและวิทยาลัยสงฆ์ และเพิ่มเติม ๕ องค์ประกอบ ๑๓ ตัวบ่งชี้ดังนี้

องค์ประกอบที่ ๑ การผลิตบัณฑิต

องค์ประกอบที่ ๒ การวิจัย

องค์ประกอบที่ ๓ การบริการวิชาการ

องค์ประกอบที่ ๔ การทำนุบำรุงศิลปะและวัฒนธรรม

องค์ประกอบที่ ๕ การบริหารจัดการ

### ๒.๓ ตัวบ่งชี้เพิ่มเติมตามมาตรฐานการอุดมศึกษา พ.ศ. ๒๕๖๑

#### ความจำเป็นของการจัดทำตัวบ่งชี้ประกันคุณภาพการศึกษาเพิ่มเติม<sup>๒</sup>

กระทรวงศึกษาธิการออกประกาศ เรื่อง มาตรฐานการอุดมศึกษา พ.ศ. ๒๕๖๑ โดยการปรับปรุง มาตรฐานการอุดมศึกษาเดิมให้สอดคล้องตามมาตรฐานการศึกษาของชาติ พ.ศ. ๒๕๖๑ เพื่อใช้เป็นกลไกในการส่งเสริมการประกันคุณภาพการศึกษาให้เป็นไปตามกฎกระทรวงการประกันคุณภาพการศึกษา พ.ศ. ๒๕๖๑ โดยมีการกำกับติดตาม ตรวจสอบ ประเมินและพัฒนาอย่างต่อเนื่อง มาตรฐานการอุดมศึกษาจะครอบคลุมด้านผลลัพธ์ผู้เรียน การวิจัยและนวัตกรรม การบริการวิชาการแก่สังคม ศิลปวัฒนธรรมและความเป็นไทย และการบริหารจัดการ ตามศักยภาพและอัตลักษณ์ของประเภทสถาบัน โดยเน้นความรับผิดชอบของต่อสังคมและสามารถตรวจสอบได้ ทั้งนี้เพื่อให้บรรลุเป้าหมายสำคัญ คือ การจัดการศึกษาเพื่อให้ผู้สำเร็จการศึกษาระดับอุดมศึกษามีคุณลักษณะของคนไทยที่สอดคล้องกับยุทธศาสตร์ชาติ และเป็นกำลังสำคัญในการพัฒนาประเทศไทยสู่ความมั่นคง มั่งคั่งและยั่งยืน

มหาวิทยาลัยมหาจุฬาลงกรณราชวิทยาลัยดำเนินการประกันคุณภาพการศึกษาตามระบบที่สำนักงานคณะกรรมการการอุดมศึกษา (สกอ.) กำหนดมาอย่างต่อเนื่อง เพื่อให้สอดคล้องกับการเปลี่ยนแปลงตามมาตรฐานการอุดมศึกษาฉบับใหม่และเพื่อให้ตัวบ่งชี้การประกันคุณภาพการศึกษาสะท้อนเอกลักษณ์และอัตลักษณ์ของมหาวิทยาลัยและสนองตอบนโยบายของประเทศ คณะกรรมการประกันคุณภาพการศึกษา มหาวิทยาลัยมหาจุฬาลงกรณราชวิทยาลัย จึงจัดทำตัวบ่งชี้ประกันคุณภาพการศึกษาใหม่เพิ่มเติม ตามมาตรฐานการอุดมศึกษา พ.ศ. ๒๕๖๑ และสภามหาวิทยาลัยในคราวประชุม ครั้งที่ ๑๑/๒๕๖๒ เมื่อวันที่ ๒๔ ธันวาคม พ.ศ.๒๕๖๒ ได้พิจารณาอนุมัติ เพื่อใช้ประกันคุณภาพการศึกษาตั้งแต่ปีการศึกษา ๒๕๖๒ เป็นต้นไป

จุดมุ่งหมายของการประกันคุณภาพการศึกษาภายในแต่ละระดับเพื่อการควบคุมคุณภาพการติดตาม ตรวจสอบคุณภาพและการพัฒนาคุณภาพการจัดการศึกษาในระดับหลักสูตรระดับคณะ วิทยาเขต วิทยาลัยสงฆ์

<sup>๒</sup> สำนักงานประกันคุณภาพ, คู่มือการประกันคุณภาพการศึกษาภายใน, (อยุธยา : อาคารสำนักงานอธิการบดี, ๒๕๖๒), หน้า ๑-๒.



และระดับสถาบันตามระบบและกลไกที่ได้กำหนดขึ้นเพื่อให้มหาวิทยาลัยได้ทราบสภาพที่แท้จริงอันจะนำไปสู่การกำหนดแนวทางและพัฒนาคุณภาพตามเกณฑ์และมาตรฐานที่ตั้งไว้อย่างต่อเนื่อง

ทุกส่วนงานของมหาวิทยาลัยต้องดำเนินการประกันคุณภาพการศึกษา โดยให้ถือว่าเป็นส่วนหนึ่งของกระบวนการบริหารการศึกษาที่ต้องดำเนินการอย่างต่อเนื่อง

กระบวนการประเมินคุณภาพการศึกษาภายใน ต้องดำเนินการทบทวนปีการศึกษา และให้นำผลการประเมินคุณภาพการศึกษาภายในไปใช้ปรับปรุงและพัฒนาคุณภาพการศึกษาทุกส่วนงานของมหาวิทยาลัย

แนวทางการจัดกระบวนการประกันคุณภาพการศึกษาภายในแยกออกเป็น ๔ ขั้นตอนตามระบบวงจรการพัฒนาคุณภาพ PDCA / PDSA คือการวางแผน (Plan) การดำเนินงานและเก็บข้อมูล (Do) การประเมินคุณภาพ (Check / Study) และการเสนอแนวทางการปรับปรุง (Act)

#### ๒.๔ สรุปตัวบ่งชี้ประกันคุณภาพการศึกษาใหม่เพิ่มเติม

ตัวบ่งชี้ประกันคุณภาพการศึกษาใหม่เพิ่มเติม ตามมาตรฐานการอุดมศึกษา พ.ศ. ๒๕๖๑ แบ่งเป็น ๓ ระดับ ได้แก่ (๑) ระดับหลักสูตร มีตัวบ่งชี้เพิ่มเติม ๑ ตัวบ่งชี้ (๒) ระดับคณะ วิทยาเขตและวิทยาลัย มีตัวบ่งชี้เพิ่มเติม ๗ ตัวบ่งชี้ และ (๓) ระดับสถาบัน มีตัวบ่งชี้เพิ่มเติม ๗ ตัวบ่งชี้

องค์ประกอบ	ตัวบ่งชี้ระดับหลักสูตร	ตัวบ่งชี้ระดับคณะ วิทยาเขต วิทยาลัย	ตัวบ่งชี้ระดับสถาบัน
๑. การผลิตบัณฑิต	๒.๓ บัณฑิตปริญญาตรีที่มีคุณลักษณะบัณฑิตที่พึงประสงค์ สอบผ่านภาษาอังกฤษและเทคโนโลยีสารสนเทศ ตามเกณฑ์ที่มหาวิทยาลัยกำหนด	๑.๗ หลักสูตรปรับปรุง หรือหลักสูตรใหม่ หรือหลักสูตรไม่มีปริญญา (non degree) ที่เป็นหลักสูตรบูรณาการระหว่างศาสตร์ หรือหลักสูตร ๒ ปริญญา หรือหลักสูตรข้ามสถาบัน มีผลลัพธ์การเรียนรู้ด้านบุคคลผู้มีความรู้ ด้านผู้ร่วมสร้างสรรค์นวัตกรรมและด้านพลเมืองที่เข้มแข็ง	๑.๖ หลักสูตรปรับปรุง หรือหลักสูตรใหม่ หรือหลักสูตรไม่มีปริญญา (non degree) ที่เป็นหลักสูตรบูรณาการระหว่างศาสตร์ หรือหลักสูตร ๒ ปริญญา หรือหลักสูตรข้ามสถาบัน มีผลลัพธ์การเรียนรู้ด้านบุคคลผู้มีความรู้ ด้านผู้ร่วมสร้างสรรค์นวัตกรรมและด้านพลเมืองที่เข้มแข็ง
		๑.๘ ผลการประเมินบัณฑิตปริญญาตรีที่มีคุณลักษณะบัณฑิตที่พึงประสงค์ สอบผ่านภาษาอังกฤษและเทคโนโลยีสารสนเทศ	๑.๗ ผลการประเมินบัณฑิตปริญญาตรีที่มีคุณลักษณะบัณฑิตที่พึงประสงค์ สอบผ่านภาษาอังกฤษและเทคโนโลยีสารสนเทศ
๒. การวิจัย		๒.๔ งานวิจัยพัฒนาองค์ความรู้หรือนวัตกรรมทางพระพุทธศาสนาที่มีการนำไปใช้ประโยชน์	๒.๔ งานวิจัยพัฒนาองค์ความรู้หรือนวัตกรรมทางพระพุทธศาสนาที่มีการนำไปใช้ประโยชน์

องค์ประกอบ	ตัวบ่งชี้ระดับ หลักสูตร	ตัวบ่งชี้ระดับคณะ วิทยาเขต วิทยาลัย	ตัวบ่งชี้ระดับสถาบัน
๓. การบริการวิชาการ		๓.๒ ผลการบริการวิชาการที่ เสริมสร้างความเข้มแข็งแก่ ชุมชน	๓.๒ ผลการบริการวิชาการ ที่เสริมสร้างความเข้มแข็ง แก่ชุมชน
๔. การทำนุบำรุงศิลป และวัฒนธรรม		๔.๒ ผลของการสืบสาน รักษา และต่อยอดศิลปวัฒนธรรม ทางพระพุทธศาสนาแบบ สร้างสรรค์	๔.๒ ผลของการสืบสาน รักษาและต่อยอดศิลป วัฒนธรรมทางพระพุทธศา นาแบบสร้างสรรค์
๕. การบริหารจัดการ		๕.๓ ผลการดำเนินการ เครือข่ายความร่วมมือใน ประเทศหรือต่างประเทศ	๕.๓ ผลการดำเนินการ เครือข่ายความร่วมมือใน ประเทศหรือต่างประเทศ
		๕.๔ ผลงานด้านการศึกษา วิจัย บริการวิชาการและทำนุ บำรุงศิลปวัฒนธรรมที่ได้รับ รางวัลระดับชาติ หรือ นานาชาติ	๕.๔ ผลงานด้านการศึกษา วิจัย บริการวิชาการและ ทำนุบำรุงศิลปวัฒนธรรมที่ ได้รับรางวัลระดับชาติ หรือ นานาชาติ
	ตัวบ่งชี้เพิ่มเติม ๑ ตัว	ตัวบ่งชี้เพิ่มเติม ๗ ตัว	ตัวบ่งชี้เพิ่มเติม ๗ ตัว
	ตัวบ่งชี้เดิม ๑๔ ตัว	ตัวบ่งชี้เดิม ๑๓ ตัว	ตัวบ่งชี้เดิม ๑๓ ตัว
	รวมตัวบ่งชี้ ๑๕ ตัว	รวมตัวบ่งชี้ ๒๐ ตัว	รวมตัวบ่งชี้ ๒๐ ตัว

## ๒.๕ กิจกรรมดำเนินการในวงจรการวัดกระบวนการประกันคุณภาพภายใน

- ๑) มหาวิทยาลัยวางแผนการประกันคุณภาพการศึกษาภายในประจำปีการศึกษาใหม่
- ๒) มหาวิทยาลัยเก็บข้อมูลระยะ ๑๒ เดือนตามตัวบ่งชี้ที่ได้ประกาศใช้และให้มีการประเมินคุณภาพการศึกษาภายในเป็นประจำทุกปีทั้งระดับหลักสูตรคณะ วิทยาเขต วิทยาลัยสงฆ์และสถาบัน
- ๓) หลักสูตรเตรียมการประเมินตนเองระดับหลักสูตรและจัดทำรายงานการประเมินตนเองระดับหลักสูตร
- ๔) คณะ วิทยาเขตและวิทยาลัยสงฆ์นำผลการประเมินระดับหลักสูตรมาจัดทำรายงานการประเมินตนเองระดับคณะวิทยาเขตและวิทยาลัยสงฆ์
- ๕) คณะ วิทยาเขตและวิทยาลัยสงฆ์ประเมินตนเองและยืนยันผลการประเมินหลักสูตรที่ได้ประเมินไปแล้ว
- ๖) มหาวิทยาลัยนำผลการประเมินระดับหลักสูตรผลการประเมินระดับคณะวิทยาเขตและวิทยาลัยสงฆ์มาจัดทำรายงานการประเมินตนเองระดับสถาบัน
- ๗) มหาวิทยาลัยประเมินตนเองบนระบบ CHE QA Online และยืนยันผลการประเมินตนเองระดับหลักสูตรคณะคณะวิทยาเขตและวิทยาลัยสงฆ์พร้อมนำผลการประเมินเสนอสภามหาวิทยาลัยเพื่อพิจารณาวางแผนพัฒนามหาวิทยาลัยในปีการศึกษาถัดไป
- ๘) ผู้บริหารมหาวิทยาลัยนำผลการประเมินและข้อเสนอแนะของคณะกรรมการประเมินคุณภาพภายในที่มหาวิทยาลัยแต่งตั้ง (รวมทั้งข้อเสนอแนะของสภามหาวิทยาลัย) มาวางแผนปรับปรุงการดำเนินงานหรือปรับแผนกลยุทธ์แผนปฏิบัติการประจำปี

๙) ส่งรายงานประจำปีที่เป็นรายงานการประเมินคุณภาพภายในผ่านระบบ CHE QA Online ภายใน ๑๒๐ วันนับจากสิ้นปีการศึกษา

## ๒.๖ แนวทางการประเมินคุณภาพการศึกษาภายใน

๑) ในแต่ละปีการศึกษา มหาวิทยาลัยประเมินตนเองทั้งระดับหลักสูตรตามตัวบ่งชี้และเกณฑ์การประกันคุณภาพภายในและตามกรอบมาตรฐานคุณวุฒิระดับอุดมศึกษา (TQF) ระดับคณะวิทยาเขต วิทยาลัย สงฆ์ และระดับสถาบัน ตามลำดับ โดยมหาวิทยาลัยเป็นผู้แต่งตั้งคณะกรรมการประเมินและส่งผลการประเมินให้สำนักงานคณะกรรมการการอุดมศึกษาทราบผ่านระบบฐานข้อมูลด้านการประกันคุณภาพ (CHE QA Online)

๒) ภายใน ๓ ปี มหาวิทยาลัยประเมินคุณภาพหลักสูตรให้ครบทุกหลักสูตรที่สภามหาวิทยาลัยอนุมัติ/เห็นชอบให้เปิดดำเนินการจัดการเรียนการสอนตามเกณฑ์มาตรฐานของสำนักงานคณะกรรมการการอุดมศึกษา (สกอ.)

๓) สำนักงานคณะกรรมการการอุดมศึกษาติดตามตรวจสอบมหาวิทยาลัยตามที่กำหนดในกฎกระทรวง อย่างน้อย ๑ ครั้งในทุก ๓ ปี

## ส่วนที่ ๓ แผนกิจกรรมการดำเนินการประกันคุณภาพการศึกษาภายใน

\*\*\*\*\*

๓.๑ แผนกิจกรรมการดำเนินการประกันคุณภาพการศึกษาภายใน ตามตัวบ่งชี้ ระดับวิทยาเขต ปีการศึกษา ๒๕๖๓

องค์ประกอบที่ ๑ การผลิตบัณฑิต

ส่วนงานรับผิดชอบหลัก วิทยาลัยสงฆ์สุรินทร์

ตัวบ่งชี้	เกณฑ์การประเมิน	กิจกรรมดำเนินการ	หลักฐานที่ต้องจัดทำ/ จัดเก็บรวบรวมข้อมูล	คำอธิบายการดำเนินการ	ระยะเวลา ดำเนินการ	ผู้รับผิดชอบ
ตัวบ่งชี้ที่ ๑.๑ ผลการบริหารจัดการ หลักสูตร โดยรวม	ค่าเฉลี่ยของคะแนน ประเมินของวิทยา เขตสุรินทร์	หาค่าเฉลี่ยผลการบริหาร จัดการหลักสูตรโดยรวม ทุกหลักสูตร	- รายงานการประเมินตนเอง ระดับหลักสูตร ทั้ง ๖ หลักสูตร	อาจารย์ประจำหลักสูตรบริหารจัดการ หลักสูตรและจัดทำรายงานการประเมิน ตนเองระดับหลักสูตร (SAR) ด้วยตนเอง และกรอกข้อมูลเข้าในระบบ MCU e- sar และ CHE QA Online สกอ.	มิ.ย.- ก.ค. ๖๔	วิทยาลัยสงฆ์ สำนักวิชาการ - ประธานหลักสูตร - กรรมการและเลขานุการ หลักสูตร -งานประกันคุณภาพฯ
ตัวบ่งชี้ที่ ๑.๒ อาจารย์ ประจำที่มี คุณวุฒิ ปริญญาเอก	ร้อยละของอาจารย์ ประจำวิทยาเขต ที่มี คุณวุฒิปริญญาเอก	หาค่าร้อยละของอาจารย์ ประจำวิทยาเขตที่มีคุณวุฒิ ปริญญาเอก	- ข้อมูลพื้นฐานแสดงอาจารย์ จำแนกตามวุฒิและตำแหน่ง ทางวิชาการ ปีการศึกษา ๒๕๖๓ - หลักฐานการศึกษาของ อาจารย์ประจำวิทยาเขตที่มี วุฒิปริญญาเอก	จำนวนรวมของอาจารย์ประจำหลักสูตร ต้องตรวจสอบระยะเวลาการทำงานของ อาจารย์ - น้อยกว่า ๖ เดือน ไม่สามารถนำมานับ ได้ - ๖ เดือนขึ้นไป แต่ไม่ถึง ๙ เดือน คิด เป็น ๐.๕ คน - ๙ - ๑๒ เดือน คิดเป็น ๑ คน	ตลอดปี การศึกษา ๒๕๖๓	กลุ่มงานบริการการศึกษา
ตัวบ่งชี้ที่ ๑.๓ อาจารย์ ประจำคณะที่	ร้อยละของอาจารย์ ประจำวิทยาเขต ที่มี ตำแหน่งทางวิชาการ	-สำรวจความต้องการเข้าสู่ ตำแหน่งทางวิชาการราย หลักสูตร ทั้งหมด ๖	- ข้อมูลพื้นฐานแสดงจำนวน อาจารย์ จำแนกตามวุฒิและ ตำแหน่งทางวิชาการ ปี	- คำสั่งมหาวิทยาลัยเรื่อง แต่งตั้งผู้ช่วย ศาสตราจารย์ อาจารย์ประจำวิทยาเขต สุรินทร์ นับตั้งแต่วันที่ออกคำสั่ง	ตลอดปี การศึกษา ๒๕๖๓	กลุ่มงานบริการการศึกษา กลุ่มงานบริหาร

ตัวบ่งชี้	เกณฑ์การประเมิน	กิจกรรมดำเนินการ	หลักฐานที่ต้องจัดทำ/ จัดเก็บรวบรวมข้อมูล	คำอธิบายการดำเนินการ	ระยะเวลา ดำเนินการ	ผู้รับผิดชอบ
ดำรงตำแหน่ง ทางวิชาการ		<p>หลักสูตร เพื่อที่จะวางแผนให้สอดคล้องกับความต้องการ</p> <p>-จัดทำแผนพัฒนาบุคลากรสายวิชาการ</p> <p>-จัดกิจกรรมส่งเสริมการขอตำแหน่งทางวิชาการในรูปแบบต่างๆ เพื่อมุ่งเน้นการนำสู่ภาคการปฏิบัติ โดยการวิเคราะห์ปัญหาอุปสรรค และให้การส่งเสริมเป็นรายบุคคลมากขึ้น</p> <p>-สนับสนุนให้อาจารย์กำหนดช่วงเวลาที่จะยื่นเอกสารเพื่อพิจารณาขอตำแหน่งทางวิชาการลงใน TOR และถ้าอาจารย์ดำเนินการได้ตาม TOR มีการพิจารณาขึ้นเงินเดือนเพิ่มเติมให้</p> <p>-มีการแจ้งข้อมูลการขอตำแหน่งทางวิชาการต่างๆ</p>	<p>การศึกษา ๒๕๖๓</p> <p>- คำสั่งมหาวิทยาลัยเรื่องแต่งตั้งผู้ช่วยศาสตราจารย์อาจารย์ประจำวิทยาเขตสุรินทร์</p>	<p>- ผศ.พิเศษ รศ.พิเศษ ศ.พิเศษ ไม่นำมานับเป็นคะแนนในข้อนี้ได้</p>		

ตัวบ่งชี้	เกณฑ์การประเมิน	กิจกรรมดำเนินการ	หลักฐานที่ต้องจัดทำ/ จัดเก็บรวบรวมข้อมูล	คำอธิบายการดำเนินการ	ระยะเวลา ดำเนินการ	ผู้รับผิดชอบ
		ผ่านเว็บไซต์ วิทยาเขต สุรินทร์				
ตัวบ่งชี้ที่ ๑.๔ จำนวนนิสิต เต็มเวลา เทียบเท่าต่อ จำนวน อาจารย์ ประจำ	สัดส่วนจำนวนนิสิต เต็มเวลาเทียบเท่าต่อ จำนวนอาจารย์ ประจำวิทยาเขต สุรินทร์	หาค่า FTES จำนวนนิสิต เต็มเวลาเทียบเท่าต่อ จำนวนอาจารย์ประจำ วิทยาเขตสุรินทร์	- ตารางแสดงจำนวนนิสิตเต็ม เวลาเทียบเท่าต่อปี (FTES) ปี การศึกษา ๒๕๖๓ - ข้อมูลอาจารย์ จำแนกตาม วุฒิ และตำแหน่งทางวิชาการ ปีการศึกษา ๒๕๖๓	- งานทะเบียนนิสิต จัดทำข้อมูล รายละเอียดการคิด FTEST - กรณีคำนวณตามสูตรแล้วมีค่าติดลบ จะได้คะแนน ๕ ทั้งหมด - จำนวนอาจารย์เท่ากับตัวบ่งชี้ที่ ๑.๒/ ๑.๓	ม.ค.-เม.ย ๖๔	กลุ่มงานทะเบียนและวัดผล
ตัวบ่งชี้ที่ ๑.๕ การบริการ นิสิตระดับ ปริญญาตรี	๑.จัดบริการให้ คำปรึกษาทาง วิชาการและการใช้ ชีวิตแก่นิสิตในคณะ	๑. จัดบริการให้คำปรึกษา ทางวิชาการและการใช้ ชีวิตแก่นิสิตในภาพรวม ของวิทยาเขต	- คำสั่งแต่งตั้งอาจารย์ที่ ปรึกษา - หลักฐานการให้คำปรึกษา - รายงานผลโครงการอื่นๆ ที่ จัดให้นิสิตในลักษณะการ อบรมให้รู้จักการใช้ชีวิตใน วิทยาเขตสุรินทร์ และอยู่ใน วิทยาเขตสุรินทร์ อย่างมี ความสุข	- การให้คำปรึกษานิสิต พิจารณาว่าใน วิทยาเขตสุรินทร์ มีส่วนงาน กลุ่มงานใด เป็นผู้รับผิดชอบ ทั้งนี้ต้องเป็นการให้ คำปรึกษาที่เป็นภาพรวมของวิทยาเขต เป็นบทบาทต่างจากการให้คำปรึกษา ของอาจารย์ประจำหลักสูตร - การให้คำปรึกษาอาจทำเป็นกลุ่มหรือ รายบุคคล - โครงการปฐมนิเทศ ต้องดูกำหนดการ ว่า มีกิจกรรมที่ครอบคลุมและเป็น ประโยชน์ต่อการใช้ชีวิตในวิทยาเขต หรือไม่	มิ.ย. ๖๓ – พ.ค. ๖๔	กลุ่มงานบริการการศึกษา งานกิจการนิสิต
	๒. มีการให้ข้อมูลของ หน่วยงานที่ให้บริการ	๒. จัดหาข้อมูลของ หน่วยงานที่ให้บริการ	- เว็บไซต์ วิทยาเขตสุรินทร์ - www.qasurin.mcu.ac.th	- ข้อมูลของส่วนงานที่ให้บริการ เช่น ศูนย์ กู้ยืมการศึกษา แหล่งทุนการศึกษาต่อ	มิ.ย. ๖๓ – พ.ค. ๖๔	กลุ่มงานบริการการศึกษา งานกิจการนิสิต

ตัวบ่งชี้	เกณฑ์การประเมิน	กิจกรรมดำเนินการ	หลักฐานที่ต้องจัดทำ/ จัดเก็บรวบรวมข้อมูล	คำอธิบายการดำเนินการ	ระยะเวลา ดำเนินการ	ผู้รับผิดชอบ
	กิจกรรมพิเศษนอกหลักสูตร แหล่งงาน ทั้งเต็มเวลาและนอกเวลาแก่นิสิต	กิจกรรมพิเศษนอกหลักสูตร แหล่งงานทั้งเต็มเวลาและนอกเวลาแก่นิสิต บนบอร์ดประชาสัมพันธ์และเว็บไซต์ของวิทยาเขต	- บอร์ดประชาสัมพันธ์ - เฟสบุ๊ก ส่วนงาน	การบริการจัดหางาน แหล่งข้อมูลการฝึกอบรมประสบการณ์วิชาชีพ - กิจกรรมพิเศษนอกหลักสูตร เป็นกิจกรรมที่วิทยาเขต หรือหน่วยงานภายนอกจัด เช่น การสัมมนาทางวิชาการ การประชุมวิชาการ กิจกรรมของห้องสมุด เป็นต้น		
	๓. จัดกิจกรรมเตรียมความพร้อมเพื่อการทำงานเมื่อสำเร็จการศึกษาแก่นิสิต	๓. จัดปัจฉิมนิเทศแก่นิสิตชั้นปีที่ ๔ เพื่อเตรียมความพร้อมในการทำงานเมื่อสำเร็จการศึกษา	- รายงานผลโครงการการปัจฉิมนิเทศ หรือโครงการจัดให้นิสิตปฐกฐิตาย - กำหนดการจัดงานของโครงการ	- เป็นโครงการที่มีวัตถุประสงค์เพื่อให้ นิสิตสามารถนำความรู้และประสบการณ์ไปใช้ชีวิตนอกมหาวิทยาลัย หลังสำเร็จการศึกษาจากวิทยาเขตสุรินทร์แล้ว มีงานทำ ประกอบอาชีพและอยู่ร่วมกับผู้อื่นในสังคมได้	มี.ค. ๖๔	กลุ่มงานบริการการศึกษา งานกิจการนิสิต
	๔. ประเมินคุณภาพของการจัดกิจกรรมและการจัดบริการในข้อ ๑-๓ ทุกข้อไม่ต่ำกว่า ๓.๕๑ จากคะแนนเต็ม ๕	๔. ประเมินคุณภาพการบริการนิสิต	- รายงานผลการประเมินคุณภาพของการจัดกิจกรรมและการจัดบริการ - แบบประเมินคุณภาพของการจัดกิจกรรมและการจัดบริการ	- แบบประเมินคุณภาพต้องครบทั้ง ๓ ข้อ ซึ่งงานประกันคุณภาพการศึกษา สำนักวิชาการ ได้จัดทำและจัดส่งให้แก่ งานกิจการนิสิตแล้ว หรือจะดาวน์โหลดที่ <a href="http://www.qasurin.mcu.ac.th">www.qasurin.mcu.ac.th</a> - แต่ละข้อต้องมีคะแนนไม่ต่ำกว่า ๓.๕๑	เม.ย. ๖๔	กลุ่มงานบริการการศึกษา งานกิจการนิสิต
	๕. นำผลการประเมินจากข้อ ๔ มาปรับปรุงพัฒนาการให้บริการและการให้	๕. นำผลการประเมินเสนอต่อคณะกรรมการประจำวิทยาลัยสงฆ์ เพื่อพิจารณา	- รายงานการประชุมที่มีวาระพิจารณาผลการประเมินในข้อ ๔ และข้อเสนอแนะของนิสิตเกี่ยวกับคุณภาพการ	- สามารถนำผลการประเมินปีที่ผ่านมา มาเทียบเพื่อแสดงว่าการปรับปรุงในปีปัจจุบัน ทำให้เกิดผลที่ดีขึ้น - ข้อมูลเปรียบเทียบการปรับปรุงการ	เม.ย. – พ.ค. ๖๔	กลุ่มงานบริการการศึกษา งานกิจการนิสิต

ตัวบ่งชี้	เกณฑ์การประเมิน	กิจกรรมดำเนินการ	หลักฐานที่ต้องจัดทำ/ จัดเก็บรวบรวมข้อมูล	คำอธิบายการดำเนินการ	ระยะเวลา ดำเนินการ	ผู้รับผิดชอบ
	ข้อมูล เพื่อส่งให้ผลการประเมินสูงขึ้นหรือเป็นไปตามความคาดหวังของนิสิต		จัดบริการ - ผลการประเมินคุณภาพการให้บริการในปีการศึกษา ๒๕๖๒ เทียบกับปีการศึกษา ๒๕๖๓	ดำเนินงานตามข้อเสนอแนะของนิสิต		
	๖. ให้ข้อมูลและความรู้ที่เป็นประโยชน์ในการประกอบอาชีพแก่ศิษย์เก่า	๖. จัดข้อมูลความรู้ให้แก่ศิษย์เก่าบนเว็บไซต์	- เว็บไซต์วิทยาลัยเกษตรสุรินทร์ - ข่าวประชาสัมพันธ์ - รายงานผลโครงการให้ความรู้แก่ศิษย์เก่า	- ศิษย์เก่าจะได้รับข้อมูลหรือไม่ก็ได้ แต่ต้องมีการให้ข้อมูลความรู้แก่ศิษย์เก่า	ตลอดปีการศึกษา ๖๓	กลุ่มงานบริการการศึกษา งานกิจการนิสิต
ตัวบ่งชี้ที่ ๑.๖ กิจกรรมนิสิต ระดับปริญญาตรี	๑. จัดทำแผนการจัดกิจกรรมพัฒนานิสิตในภาพรวมของคณะ โดยให้นิสิตมีส่วนร่วมในการจัดทำแผนและการจัดกิจกรรม	๑. จัดทำแผนการจัดกิจกรรมพัฒนานิสิต โดยประชุมร่วมกับทุกหลักสูตร	- แผนการจัดกิจกรรมพัฒนานิสิต ปีการศึกษา ๒๕๖๓ - คำสั่งแต่งตั้งคณะกรรมการจัดกิจกรรมพัฒนานิสิต - รายงานการประชุมคณะกรรมการจัดกิจกรรมพัฒนานิสิต	- แผนการจัดกิจกรรมพัฒนานิสิต ปีการศึกษา ๒๕๖๓ ต้องครอบคลุมมาตรฐานผลการเรียนรู้ ๕ ด้าน (ครุศาสตร์มี ๖ ด้าน) ที่เป็นแผนแยกออกมาเป็นแผนเฉพาะ - นิสิตมีส่วนร่วมในการจัดทำแผน - ในแผนต้องมีตัวชี้วัด ๒ ระดับ คือ ตัวชี้วัดความสำเร็จของแผน และตัวชี้วัดความสำเร็จของโครงการที่บรรจุในแผน	มิ.ย.-ส.ค. ๖๓	กลุ่มงานบริการการศึกษา กลุ่มงานวิชาการและวางแผน กลุ่มงานบริหาร
	๒. ในแผนการจัดกิจกรรมพัฒนานิสิตให้ดำเนินกิจกรรมที่ส่งเสริมคุณลักษณะ	๒. จัดกิจกรรมพัฒนานิสิตตามแผน	- แผนการจัดกิจกรรมพัฒนานิสิต ปีการศึกษา ๒๕๖๓ ซึ่งมีโครงการพัฒนานิสิต ตามกรอบมาตรฐานคุณวุฒิ	- มีโครงการครอบคลุมทั้ง ๕ ประการ - ทุกโครงการต้องมีตัวชี้วัดความสำเร็จของโครงการ	ตลอดปีการศึกษา ๖๓	กลุ่มงานบริการการศึกษา กลุ่มงานวิชาการและวางแผน กลุ่มงานบริหาร



ตัวบ่งชี้	เกณฑ์การประเมิน	กิจกรรมดำเนินการ	หลักฐานที่ต้องจัดทำ/ จัดเก็บรวบรวมข้อมูล	คำอธิบายการดำเนินการ	ระยะเวลา ดำเนินการ	ผู้รับผิดชอบ
	บัณฑิตตามมาตรฐาน ผลการเรียนรู้ตาม กรอบมาตรฐาน คุณวุฒิแห่งชาติ ๕ ประการ ให้ครบถ้วน		แห่งชาติ ๕ ประการ			
	๓. จัดกิจกรรมให้ ความรู้และทักษะการ ประกันคุณภาพแก่นิ สิต	๓. จัดกิจกรรมให้ความรู้ และทักษะการ ประกันคุณภาพแก่นิสิต	- รายงานผลโครงการให้ ความรู้และทักษะการประกัน คุณภาพแก่นิสิต	- ไม่จำเป็นต้องจัดให้นิสิตทุกชั้นปี ควร เน้นชั้นปีที่ ๑ - กิจกรรมควรเน้นให้นิสิตมีทักษะและ สามารถนำไปใช้ได้จริง	ก.พ.-พ.ค. ๖๔	กลุ่มงานบริการการศึกษา งานกิจการนิสิต
	๔. ทุกกิจกรรมที่ ดำเนินการ มีการ ประเมินผล ความสำเร็จตาม วัตถุประสงค์ของ กิจกรรมและนำผล การประเมินมา ปรับปรุงการ ดำเนินงานครั้งต่อไป	๔. ประเมินแผนการจัด กิจกรรมพัฒนานิสิต	- รายงานผลประเมินโครงการ ทุกโครงการในแผนการจัด กิจกรรมพัฒนานิสิต	- ต้องมีการประเมินผลสำเร็จตาม วัตถุประสงค์ของทุกกิจกรรม/โครงการ ที่บรรจุในแผนกิจกรรมพัฒนานิสิต โดย ประเมินตามตัวชี้วัดของโครงการ แต่ไม่ จำเป็นต้องบรรลุทุกกิจกรรม/โครงการ	เม.ย. ๖๔	กลุ่มงานบริการการศึกษา กลุ่มงานวิชาการและวางแผน กลุ่มงานบริหาร
	๕. ประเมิน ความสำเร็จตาม วัตถุประสงค์ของ แผนการจัดกิจกรรม พัฒนานิสิต	๕. ประเมินแผนพัฒนา กิจกรรมพัฒนานิสิต	- รายงานผลการประเมิน แผนการจัดกิจกรรมพัฒนา นิสิต - รายงานการประชุม คณะกรรมการจัดกิจกรรม	- ต้องเป็นการประเมินความสำเร็จตาม วัตถุประสงค์ของแผนการจัดกิจกรรม พัฒนานิสิต โดยประเมินตามตัวชี้วัดของ แผน ไม่ใช่ตัวชี้วัดของโครงการ	เม.ย. ๖๔	กลุ่มงานบริการการศึกษา งานกิจการนิสิต

ตัวบ่งชี้	เกณฑ์การประเมิน	กิจกรรมดำเนินการ	หลักฐานที่ต้องจัดทำ/ จัดเก็บรวบรวมข้อมูล	คำอธิบายการดำเนินการ	ระยะเวลา ดำเนินการ	ผู้รับผิดชอบ
			พัฒนานิสิต			
	๖. นำผลการประเมินไปปรับปรุงแผนหรือปรับปรุงการจัดกิจกรรมเพื่อพัฒนานิสิต	๖. นำผลการประเมินพัฒนากิจกรรมนิสิตไปปรับปรุงในปีถัดไป	- รายงานการประชุม คณะกรรมการจัดกิจกรรมพัฒนานิสิต - แผนการจัดกิจกรรมพัฒนานิสิต ปีการศึกษา ๒๕๖๓	- ต้องมีข้อเสนอแนะจากรายงานการประชุมและรายงานผลการประเมินแผนการจัดกิจกรรมพัฒนานิสิต ปีการศึกษา ๒๕๖๒ ที่บอกถึงการนำมาปรับปรุงในแผนของปีการศึกษา ๒๕๖๓	เม.ย.-พ.ค. ๖๔	กลุ่มงานบริการการศึกษา งานกิจการนิสิต
ตัวบ่งชี้ที่ ๑.๗ ๑.๗ หลักสูตรปรับปรุง หรือหลักสูตรใหม่หรือหลักสูตรไม่มีปริญญา (non degree) ที่เป็นหลักสูตรบูรณาการระหว่างศาสตร์ หรือหลักสูตร ๒ ปริญญา หรือหลักสูตรข้ามสถาบัน มีผลลัพธ์การ	ค่าเฉลี่ยของคะแนนจำนวนหลักสูตรที่มีการบูรณาการระหว่างศาสตร์ โดยกำหนดให้คะแนนเต็ม ๕ = ร้อยละ ๕๐	วิทยาเขตสุรินทร์ ขออนุมัติเปิดสอนหลักสูตรต่อสภามหาวิทยาลัย เพื่อจัดบริการหลักสูตรด้วยรูปแบบที่หลากหลายตอบสนองความต้องการของผู้เรียน และนำไปประยุกต์ใช้ในสภาพบริบทจริงได้ เป็นหลักสูตรปรับปรุง หลักสูตรใหม่หรือหลักสูตรระยะสั้นไม่มีปริญญา ที่นำสาระจากศาสตร์สาขาวิชาต่างๆ มาผสมผสานหลอมรวมกันเพื่อให้เกิดเป็นองค์รวมหรือเรื่องที่มีความสมบูรณ์ในตัวเอง หลักสูตร ๒	- ข้อมูลจำนวนหลักสูตรที่เปิดสอนทั้งหมด - จำนวนหลักสูตรปรับปรุงหรือหลักสูตรใหม่หรือหลักสูตรไม่มีปริญญา (non degree) ที่มีการบูรณาการระหว่างศาสตร์ หลักสูตร ๒ ปริญญาและหลักสูตรข้ามสถาบัน มีผลลัพธ์การเรียนรู้ที่ชัดเจน ที่ผ่านการอนุมัติจากสภามหาวิทยาลัย		ตลอดปี การศึกษา ๒๕๖๓	วิทยาลัยสงฆ์ กลุ่มงานวิชาการและวางแผน กลุ่มงานบริหาร

ตัวบ่งชี้	เกณฑ์การประเมิน	กิจกรรมดำเนินการ	หลักฐานที่ต้องจัดทำ/ จัดเก็บรวบรวมข้อมูล	คำอธิบายการดำเนินการ	ระยะเวลา ดำเนินการ	ผู้รับผิดชอบ
เรียนรู้ที่ ชัดเจน		ปริญญา หรือหลักสูตรข้าม สถาบันมีผลลัพธ์การ เรียนรู้ด้านบุคคลผู้มี ความรู้ ด้านผู้ร่วม สร้างสรรค์นวัตกรรมและ ด้านพลเมืองที่เข้มแข็ง				
ตัวบ่งชี้ที่ ๑.๘ ผลการ ประเมิน บัณฑิต ปริญญาตรีที่มี คุณลักษณะ บัณฑิตที่พึง ประสงค์ สอบ ผ่าน ภาษาอังกฤษ และเทคโนโลยี	ค่าเฉลี่ยของคะแนน ประเมินบัณฑิต ปริญญาตรีทุก หลักสูตรที่มี คุณลักษณะบัณฑิตที่ พึงประสงค์ของ มหาวิทยาลัย	วิทยาเขตสุรินทร์ ดำเนินการจัดสอบวัดผล ทักษะภาษาอังกฤษ และ เทคโนโลยีสารสนเทศ บัณฑิตปริญญาตรีทุก หลักสูตร แล้วนำผลรวม คะแนนประเมินบัณฑิต หารด้วยจำนวนหลักสูตร ปริญญาตรีทั้งหมดของ วิทยาเขตสุรินทร์	- รายงานประเมินผลการสอบ ทักษะภาษาอังกฤษและ เทคโนโลยีสารสนเทศ บัณฑิต ปริญญาตรีทุกหลักสูตร		ตลอดปี การศึกษา ๒๕๖๓	สำนักวิชาการ กลุ่มงานทะเบียนและวัดผล

## องค์ประกอบที่ ๒ งานวิจัย

### ส่วนงานรับผิดชอบหลัก สำนักวิชาการวิทยาเขตสุรินทร์

ตัวบ่งชี้	เกณฑ์การประเมิน	วิธีดำเนินการ	หลักฐานที่ต้องจัดทำ/ จัดเก็บรวบรวมข้อมูล	คำอธิบายการดำเนินการ	ระยะเวลา ดำเนินการ	ผู้รับผิดชอบ
ตัวบ่งชี้ที่ ๒.๑ ระบบและกลไก การบริหารและ พัฒนางานวิจัย หรืองาน สร้างสรรค์	๑. มีระบบสารสนเทศเพื่อ การบริหารงานวิจัยที่ สามารถนำไปใช้ประโยชน์ ในการบริหารงานวิจัยหรือ งานสร้างสรรค์	๑. ทำระบบสารสนเทศ เพื่อการบริหารงานวิจัย บนเว็บไซต์	- เว็บไซต์ของวิทยาเขตสุรินทร์ที่มี ข้อมูลซึ่งจัดทำเป็นสารสนเทศเพื่อ การบริหารงานวิจัย เช่น ข้อมูลการ ทำวิจัยของอาจารย์ทั้งหมดในวิทยา เขตสุรินทร์ ข้อมูลแหล่งเงินทุนทั้ง ภายใน และภายนอก	- เว็บไซต์ของวิทยาเขตสุรินทร์ที่ แสดงให้เห็นระบบสารสนเทศ งานวิจัย ที่เป็นระบบสารสนเทศ ของวิทยาเขตสุรินทร์เอง ไม่ใช่ ระบบสารสนเทศของสถาบันวิจัย พุทธศาสตร์ หรือ วช.	มิ.ย.-ธ.ค. ๖๓	กลุ่มงานวิจัยและคุณภาพ การศึกษา -งานวิชาการและวิจัย -งานห้องสมุดและ เทคโนโลยีฯ
	๒. สนับสนุนพันธกิจด้าน การวิจัยหรืองาน สร้างสรรค์ใน ๔ ประเด็น	๒. พัฒนาสิ่งสนับสนุน พันธกิจด้านการวิจัย คือ ห้องวิจัย,ห้องสมุด,ระบบ เทคโนโลยี,จัดกิจกรรม ส่งเสริมงานวิจัย เช่น จัด ประชุมวิชาการ	- ห้องปฏิบัติการวิจัยฯ - ห้องสมุดหรือแหล่งค้นคว้าข้อมูล สนับสนุนการวิจัยฯ - สิ่งอำนวยความสะดวกหรือการ รักษาความปลอดภัยในการวิจัย - กิจกรรมวิชาการที่ส่งเสริมงานวิจัยฯ	- หลักฐานเชิงประจักษ์ที่แสดงสิ่ง สนับสนุนการวิจัยของวิทยาเขต สุรินทร์ครบทั้ง ๔ ประเด็น	ตลอดปี การศึกษา ๖๓	กลุ่มงานวิจัยและคุณภาพ การศึกษา -งานวิชาการและวิจัย -งานห้องสมุดและเทคโนโลยีฯ
	๓. จัดสรรงบประมาณ ของคณะ เพื่อเป็นทุนวิจัย หรืองานสร้างสรรค์	๓. จัดสรรงบประมาณ เพื่อสนับสนุนทุนวิจัย ใน แผนการใช้จ่าย งบประมาณประจำปี	-แผนใช้จ่ายงบประมาณประจำปี งบประมาณ ๒๕๖๓ และ ๒๕๖๔ ที่ ระบุงบประมาณจัดสรรเพื่อเป็นทุน วิจัย - สัญญาวิจัยที่อาจารย์ทำสัญญากับ วิทยาเขตสุรินทร์	- ต้องมีแผนใช้จ่ายงบประมาณ ประจำปีของวิทยาเขตที่ระบุว่า จัดสรรงบประมาณ เพื่อเป็นทุน วิจัย และมีการทำสัญญาให้ทุน วิจัยแก่อาจารย์นำไปใช้จริง	ส.ค.-พ.ย. ๖๓	กลุ่มงานวิจัยและคุณภาพ การศึกษา -งานวิชาการและวิจัย -งานแผนและงบประมาณ
	๔. จัดสรรงบประมาณเพื่อ สนับสนุนการเผยแพร่	๔. จัดกิจกรรมวิชาการ ส่งเสริมงานวิจัย	- แผนใช้จ่ายงบประมาณประจำปี งบประมาณ ๒๕๖๓ และ ๒๕๖๔ ที่	- ต้องมีแผนใช้จ่ายงบประมาณ ประจำปีของวิทยาเขตที่ระบุว่า	ส.ค.-ต.ค. ๖๓	กลุ่มงานวิจัยและคุณภาพ การศึกษา

ตัวบ่งชี้	เกณฑ์การประเมิน	วิธีดำเนินการ	หลักฐานที่ต้องจัดทำ/ จัดเก็บรวบรวมข้อมูล	คำอธิบายการดำเนินการ	ระยะเวลา ดำเนินการ	ผู้รับผิดชอบ
	ผลงานวิจัยหรืองานสร้างสรรค์ในการประชุมวิชาการหรือการตีพิมพ์ในวารสารระดับชาติหรือนานาชาติ	(สรุปงานประชุมวิชาการนานาชาติร่วมกับสถาบันวิจัยพุทธศาสตร์)	ระบุงบประมาณจัดสรรเพื่อสนับสนุนการเผยแพร่ผลงานวิจัย - หลักฐานการเบิกจ่ายเงินของอาจารย์หรือนักวิจัยเพื่อไปใช้ในการเผยแพร่ผลงานวิจัย	จัดสรรงบประมาณ เพื่อสนับสนุนการเผยแพร่ผลงานวิจัย และมีการเบิกจ่ายจริง		-งานวิชาการและวิจัย -งานแผนและงบประมาณ
	๕. มีการพัฒนาสมรรถนะอาจารย์และนักวิจัย มีการสร้างขวัญและกำลังใจตลอดจนยกย่องอาจารย์และนักวิจัยที่มีผลงานวิจัยหรืองานสร้างสรรค์ดีเด่น	๕. กิจกรรมให้คำปรึกษาเพื่อพัฒนาประเด็นหัวข้องานวิจัยที่เกี่ยวกับปรัชญา ศาสนา สังคมศาสตร์ มนุษยศาสตร์ และศึกษาศาสตร์ เพื่อจัดสรรทุนวิจัยภายในและการประสานงานทุนวิจัยภายนอก อาทิ วช. สกว. สสส. ฯลฯ - กิจกรรมพัฒนาคุณภาพงานวิจัยของอาจารย์และนักวิจัย เพื่อนำเสนอตีพิมพ์ในวารสารวิชาการที่ปรากฏในฐานข้อมูล TCI และการนำเสนอบทความทั้งในระดับชาติและนานาชาติ	- รายงานผลโครงการ/กิจกรรมพัฒนาสมรรถนะอาจารย์ หรือหลักฐานการส่งไปอบรมด้านการวิจัย - หลักฐานการสร้างขวัญกำลังใจและยกย่องอาจารย์ เช่น บอร์ด ประกาศ เว็บไซต์ เกียรติบัตร เป็นต้น	- ต้องมีการดำเนินงานครบทั้ง ๒ เรื่อง คือ (๑) การพัฒนาสมรรถนะอาจารย์ด้านงานวิจัย (๒) การสร้างขวัญกำลังใจ / ยกย่อง	ตลอดปี การศึกษา ๖๓	<b>กลุ่มงานวิจัยและคุณภาพการศึกษา</b> -งานวิชาการและวิจัย

ตัวบ่งชี้	เกณฑ์การประเมิน	วิธีดำเนินการ	หลักฐานที่ต้องจัดทำ/ จัดเก็บรวบรวมข้อมูล	คำอธิบายการดำเนินการ	ระยะเวลา ดำเนินการ	ผู้รับผิดชอบ
	๖. มีระบบและกลไกเพื่อช่วยในการคุ้มครองสิทธิของงานวิจัยหรืองานสร้างสรรค์ที่นำไปใช้ประโยชน์และดำเนินการตามระบบที่กำหนด	๖. พัฒนาระบบกลไกในการคุ้มครองสิทธิของงานวิจัยและนำผลงานวิจัยไปใช้ประโยชน์ในด้านวิชาการและการพัฒนาสังคม - พัฒนาระบบสารสนเทศของวารสารและเพื่อการบริหารงานวิจัย	- โครงสร้างการบริหารองค์การที่ระบุผู้รับผิดชอบงานวิจัย - สัญญางานวิจัย	- ใช้หลักฐานข้อความในสัญญาเงินวิจัย ที่ระบุว่า ลิขสิทธิ์ของงานวิจัยเป็นของวิทยาเขตสุรินทร์ อ้างอิงเป็นระบบลิขสิทธิ์	ตลอดปี การศึกษา ๖๓	กลุ่มงานวิจัยและคุณภาพการศึกษา -งานวิชาการและวิจัย
ตัวบ่งชี้ที่ ๒.๒ เงินสนับสนุนงานวิจัยและงานสร้างสรรค์	เงินสนับสนุนงานวิจัยทั้งภายใน และภายนอก ต่อจำนวนอาจารย์ประจำวิทยาเขตสุรินทร์	- จัดสรรงบประมาณเพื่อสนับสนุนทุนวิจัย ในแผนการใช้จ่ายงบประมาณประจำปี	- สัญญางานวิจัย	- นับจำนวนเงินจากสัญญาวิจัยของอาจารย์และนักวิจัย (นักวิจัยคือ บุคลากรสายปฏิบัติการที่บรรจุหรือจ้างในตำแหน่งนักวิจัย) ที่เซ็นสัญญาทั้งภายในและภายนอกมหาวิทยาลัย ในช่วงปีการศึกษา ๒๕๖๒ - นับอาจารย์และนักวิจัยที่ปฏิบัติงานจริงในปีการศึกษา ไม่นับรวมผู้ลาศึกษาต่อ - ไม่นับเงินจากสัญญาวิจัยของบุคลากรสายสนับสนุน	ต.ค.-ธ.ค. ๖๓ - พ.ค. ๖๔	กลุ่มงานวิจัยและคุณภาพการศึกษา -งานวิชาการและวิจัย -งานแผนและงบประมาณ
ตัวบ่งชี้ที่ ๒.๓ ผลงานวิชาการ	ผลงานวิจัยการทุกประเภทต่ออาจารย์	- เสนอขอผลงานทางวิชาการต่อส่วนกลาง	- บทความวิจัยหรือบทความวิชาการ - วารสารที่ตีพิมพ์บทความ	- บทความวิจัยหรือบทความวิชาการ ที่ตีพิมพ์ในวารสารที่ขึ้น	ตลอดปี การศึกษา	กลุ่มงานวิจัยและคุณภาพการศึกษา

ตัวบ่งชี้	เกณฑ์การประเมิน	วิธีดำเนินการ	หลักฐานที่ต้องจัดทำ/ จัดเก็บรวบรวมข้อมูล	คำอธิบายการดำเนินการ	ระยะเวลา ดำเนินการ	ผู้รับผิดชอบ
ของอาจารย์ ประจำและ นักวิจัย	ประจำและนักวิจัย	- นำบทความของ คณาจารย์ทุกหลักสูตร ตีพิมพ์ในวารสารที่ขึ้น ทะเบียน TCI หรือ รายงานการประชุม ระดับชาติ หรือนานาชาติ ทั้งภายใน และภายนอก มจร	- รายงานสืบเนื่องจากการประชุม วิชาการระดับชาติ หรือนานาชาติ (Proceedings)	ทะเบียน TCI จะนับเป็นคะแนน ได้เฉพาะที่ตีพิมพ์ตั้งแต่วันที่ วารสารอยู่ในฐานข้อมูล TCI - การประชุมวิชาการระดับชาติ ต้องมีกองบรรณาธิการจัดทำ รายงานสืบเนื่องจากการประชุม วิชาการ เป็นผู้ทรงคุณวุฒิ ภายนอกสถาบันอย่างน้อยร้อยละ ๒๕ มีบทความของ บุคคลภายนอกไม่น้อยกว่าร้อยละ ๒๕ จากหน่วยงานภายนอก มจร อย่างน้อย ๓ หน่วยงาน - การประชุมวิชาการระดับ นานาชาติ ต้องมีกองบรรณาธิการ จัดทำรายงานสืบเนื่องจากการ ประชุมวิชาการ เป็นผู้ทรงคุณวุฒิ จากต่างประเทศ อย่างน้อยร้อย ละ ๒๕ มีบทความที่มาจาก ต่างประเทศไม่น้อยกว่า ๓ ประเทศ รวมกันไม่น้อยกว่า ร้อย ละ ๒๕	๖๓	-งานวิชาการและวิจัย -หลักสูตร วส.
๒.๔ งานวิจัย พัฒนาองค์	แปลงค่าร้อยละของ งานวิจัยพัฒนาองค์ความรู้	รวบรวมงานวิจัยพัฒนา องค์ความรู้หรือนวัตกรรม	- ประกาศสถาบันวิจัยพุทธศาสตร์ เรื่องอนุมัติจบรายงานวิจัยฉบับ	ไม่นับรวมงานวิจัยที่เป็นส่วนหนึ่ง ของการสำเร็จการศึกษา ปรีอ	ตลอดปี การศึกษา	-งานวิชาการและวิจัย -หลักสูตร วส.

ตัวบ่งชี้	เกณฑ์การประเมิน	วิธีดำเนินการ	หลักฐานที่ต้องจัดทำ/ จัดเก็บรวบรวมข้อมูล	คำอธิบายการดำเนินการ	ระยะเวลา ดำเนินการ	ผู้รับผิดชอบ
ความรู้หรือนวัตกรรมทางพระพุทธศาสนาที่มีการนำไปใช้ประโยชน์	หรือนวัตกรรมทางพระพุทธศาสนาที่เสร็จ ที่มีการนำไปใช้ประโยชน์ โดยกำหนดให้คะแนนเต็ม ๕ เท่ากับร้อยละ ๕๐ - เป้าหมาย ๓.๕๑ คะแนน	ทางพระพุทธศาสนาของคณาจารย์วิทยาเขตสุรินทร์ ที่มีการนำไปใช้ประโยชน์ นับเฉพาะงานวิจัยที่แล้วเสร็จในปีที่ประเมิน	สมบูรณ์ ในปีที่ประเมิน ซึ่งมีรายชื่อคณาจารย์วิทยาเขตสุรินทร์ - เล่มรายงานวิจัยฉบับสมบูรณ์ (ปิดเล่ม) พร้อมหลักฐานแนบท้ายผลการนำไปใช้ในงานวิจัยหรืองานสร้างสรรค์ที่นำไปใช้ประโยชน์ได้จริง - หนังสือรับรองการใช้ประโยชน์จากผลงานวิจัยหรืองานสร้างสรรค์ (แบบ สพ.๐๙.)	งานวิจัยที่เกิดจากการเป็นที่ปรึกษาวิทยานิพนธ์ของนิสิต	๒๕๖๓	



องค์ประกอบที่ ๓ การบริการวิชาการ

ส่วนงานรับผิดชอบหลัก สำนักวิชาการวิทยาเขตสุรินทร์

ตัวบ่งชี้	เกณฑ์การประเมิน	วิธีดำเนินการ	หลักฐานที่ต้องจัดทำ/ จัดเก็บรวบรวมข้อมูล	คำอธิบายการดำเนินการ	ระยะเวลา ดำเนินการ	ผู้รับผิดชอบ
ตัวบ่งชี้ที่ ๓.๑ การบริการ วิชาการแก่ สังคม	๑. จัดทำแผนการบริการ วิชาการประจำปีที่ สอดคล้องกับความต้องการของสังคมและ กำหนดตัวชี้วัด ความสำเร็จในระดับแผน และโครงการบริการ วิชาการแก่สังคมและเสนอ กรรมการประจำคณะ เพื่อ พิจารณาอนุมัติ	๑. จัดทำแผนการบริการ วิชาการประจำปี	- แผนการบริการวิชาการ ประจำปีงบประมาณ ๒๕๖๓ - แผนการบริการวิชาการ ประจำปีงบประมาณ ๒๕๖๔ - รายงานการประชุม กรรมการประจำวิทยาเขต สุรินทร์	- แผนการบริการวิชาการประจำปี ต้องเป็นแผนที่แยกออกมาจาก แผนปฏิบัติการประจำปี จัดทำเป็น แผนเฉพาะ - แผนต้องสามารถเชื่อมโยงให้เห็นว่า สอดคล้องกับความต้องการของสังคม อย่างไร โดยส่วนงานที่รับผิดชอบ มี การสำรวจความต้องการของสังคม ก่อนการจัดทำแผน - แผนการบริการวิชาการประจำปี ต้องมีตัวชี้วัด ๒ ระดับ คือ (๑) ตัวชี้วัด ระดับแผน และ (๒) ตัวชี้วัดระดับ โครงการ - วิทยาเขตสุรินทร์อาจตั้ง คณะกรรมการบริการวิชาการ และ ทำนุบำรุงศิลปะและวัฒนธรรมขึ้นมา ชุดหนึ่ง เพื่อกำกับติดตามและประเมิน แผน - แผนจะต้องได้รับการอนุมัติจาก คณะกรรมการประจำวิทยาเขต	มี.ย.- ต.ค. ๖๓ ม.ค.-เม.ย. ๖๔	กลุ่มงานส่งเสริม พระพุทธศาสนาและ บริการสังคม -งานบริการวิชาการและการ เผยแพร่  กลุ่มงานวางแผนและ งบประมาณ สนง.วช.

ตัวบ่งชี้	เกณฑ์การประเมิน	วิธีดำเนินการ	หลักฐานที่ต้องจัดทำ/ จัดเก็บรวบรวมข้อมูล	คำอธิบายการดำเนินการ	ระยะเวลา ดำเนินการ	ผู้รับผิดชอบ
	๒. โครงการบริการวิชาการแก่สังคมตามแผนมีการจัดทำแผนการใช้ประโยชน์จากการบริการวิชาการเพื่อให้เกิดผลต่อการพัฒนานิสิต ชุมชนหรือสังคม	- จัดทำแผนการใช้ประโยชน์ซ่อนอยู่ในแผนการบริการวิชาการเพื่อให้เกิดการใช้ประโยชน์การบริการวิชาการ ให้เกิดแก่ชุมชนหรือสังคม - ประชุมร่วมกับหลักสูตรเพื่อบูรณาการเรียนการสอนกับโครงการการบริการวิชาการ	- โครงการบริการวิชาการที่ระบุแผนการใช้ประโยชน์ - มคอ.๓ / มคอ. ๕ รายวิชาที่มีการบูรณาการกับโครงการบริการวิชาการ	- แผนการใช้ประโยชน์อาจจะระบุไว้ในแผนหรือในโครงการก็ได้ แต่ขอให้ดูเจตนารมณ์ว่ามีการต่อยอดการดำเนินงานโดยมีการบูรณาการกับงานอื่นๆ และมีการวางแผนหรือมีแนวทางที่จะนำไปใช้ประโยชน์	มิ.ย.- ต.ค. ๖๓ ม.ค.-เม.ย. ๖๔	กลุ่มงานส่งเสริมพระพุทธศาสนาและบริการสังคม -งานบริการวิชาการและการเผยแพร่ กลุ่มงานวางแผนและงบประมาณ สนง.วช. -ประธานหลักสูตรทุกสาขาวิชา
	๓. โครงการบริการวิชาการแก่สังคมในข้อ ๑ อย่างน้อยต้องมีโครงการที่บริการแบบให้เปล่า	- นับจำนวนโครงการบริการวิชาการแก่สังคมที่มีรายได้และไม่หวังผลเชิงธุรกิจ	- แผนใช้จ่ายงบประมาณประจำปีงบประมาณ ๒๕๖๓ - แผนใช้จ่ายงบประมาณประจำปีงบประมาณ ๒๕๖๔ - รายละเอียดโครงการบริการวิชาการ ที่เป็นโครงการแบบให้เปล่า	- เลือกโครงการ ๑ โครงการที่บริการแบบให้เปล่า จากโครงการบริการวิชาการทั้งหมดของวิทยาเขตสุรินทร์	มิ.ย.- ต.ค. ๖๓ ม.ค.-เม.ย. ๖๔	กลุ่มงานส่งเสริมพระพุทธศาสนาและบริการสังคม -งานบริการวิชาการและการเผยแพร่
	๔. ประเมินความสำเร็จตามตัวบ่งชี้ของแผนและโครงการบริการวิชาการแก่สังคมในข้อ ๑ และ	ประเมินความสำเร็จของแผนบริการวิชาการ	- รายงานผลการประเมินแผนบริการวิชาการประจำปี ๒๕๖๓ - รายงานผลการดำเนิน	- ต้องประเมินความสำเร็จตามตัวชี้วัดของแผนและตามตัวชี้วัดของโครงการ - การนำเสนอต่อที่ประชุมคณะกรรมการประจำวิทยาเขตสุรินทร์	มิ.ย.- ต.ค. ๖๓ ม.ค.-เม.ย. ๖๔	กลุ่มงานส่งเสริมพระพุทธศาสนาและบริการสังคม -งานบริการวิชาการและการ

ตัวบ่งชี้	เกณฑ์การประเมิน	วิธีดำเนินการ	หลักฐานที่ต้องจัดทำ/ จัดเก็บรวบรวมข้อมูล	คำอธิบายการดำเนินการ	ระยะเวลา ดำเนินการ	ผู้รับผิดชอบ
	นำเสนอกรรมการประจำ คณะ เพื่อพิจารณา		โครงการทั้งหมดที่อยู่ในแผน - รายงานการประชุม คณะกรรมการประจำวิทยา เขตสุรินทร์	ต้องเป็นวาระเสนอเพื่อพิจารณา		เผยแพร่ -กลุ่มงานวางแผนและ งบประมาณ สนง.วช. -ประธานหลักสูตรทุก สาขาวิชา
	๕. นำผลการประเมินตาม ข้อ ๔ มาปรับปรุงแผน หรือพัฒนาการให้บริการ วิชาการสังคม	- ประเมินความสำเร็จ ของแผนบริการวิชาการ - นำผลการประเมินความ ของแผนฯ เข้าสู่วาระ การประชุม คณะกรรมการประจำ วิทยาเขต	- แผนการบริการวิชาการ ประจำปีงบประมาณ ๒๕๖๔	- ต้องนำผลการประเมินแผนและการ ประเมินโครงการ ของแผน ปีงบประมาณ ๒๕๖๒ รวมทั้ง ข้อเสนอแนะจากการประชุม คณะกรรมการประจำวิทยาเขตสุรินทร์ มาปรับปรุงในแผนการบริการวิชาการ ประจำปีงบประมาณ ๒๕๖๓	มิ.ย.- ต.ค. ๖๓ ม.ค.-เม.ย. ๖๔	-กลุ่มงานส่งเสริม พระพุทธศาสนาและ บริการสังคม -งานบริการวิชาการและการ เผยแพร่ -กลุ่มงานวางแผนและ งบประมาณ สนง.วช.
	๖. คณะมีส่วนร่วมในการ บริการวิชาการแก่สังคมใน ระดับสถาบัน	- เข้าร่วมกิจกรรมบริการ วิชาการแก่สังคมกับ ส่วนกลาง	- คำสั่งแต่งตั้งคณะกรรมการที่ มีรายชื่อบุคลากรของวิทยา เขตสุรินทร์ มีส่วนร่วมใน โครงการของ มจร วิทยาลัย อยุธยา - รายงานผลการดำเนิน โครงการที่บุคลากรของวิทยา เขตสุรินทร์มีส่วนร่วมในการ บริการแก่สังคมของ มจร วั งน้อย อยุธยา	- โครงการที่บุคลากรของวิทยาเขต สุรินทร์มีส่วนร่วมต้องเป็นโครงการที่ มหาวิทยาลัยส่วนกลางเป็นเจ้าภาพ หลักในการดำเนินงาน เช่น โครงการ พระสอนศีลธรรมในโรงเรียน โครงการ บรรพชาสามเณรภาคฤดูร้อน - บุคลากรของวิทยาเขตสุรินทร์ อาจมี ส่วนร่วมในการเป็นกรรมการ หรือ ดำเนินงานในรูปแบบใดรูปแบบหนึ่ง (คณะกรรมการประสานปริญญาดุษฎี ที่ วิทยาลัย )	ตลอดปี การศึกษา ๒๕๖๓	กลุ่มงานส่งเสริม พระพุทธศาสนาและ บริการสังคม -งานบริการวิชาการและการ เผยแพร่

ตัวบ่งชี้	เกณฑ์การประเมิน	วิธีดำเนินการ	หลักฐานที่ต้องจัดทำ/ จัดเก็บรวบรวมข้อมูล	คำอธิบายการดำเนินการ	ระยะเวลา ดำเนินการ	ผู้รับผิดชอบ
๓.๒ ผลการบริการวิชาการที่เสริมสร้างความเข้มแข็งแก่ชุมชน	ผลลัพธ์การบริการวิชาการที่วิทยาเขตสุรินทร์ ให้บริการแก่ชุมชนเกิดเป็นชุมชนเข้มแข็ง อย่างน้อย ๑ ชุมชนต่อ ๑ ส่วนจัดการศึกษา โดยชุมชนมีคุณสมบัติเป็นไปตามคำอธิบายตัวบ่งชี้ ได้ ๕ คะแนน ถ้าไม่เป็นไปตามคำอธิบายตัวบ่งชี้ได้ ๐ คะแนน	<ul style="list-style-type: none"> <li>- สำรวจความต้องการของชุมชน</li> <li>- บรรจุโครงการไว้ในแผนบริการวิชาการ และกำหนดชุมชนที่รับบริการ</li> <li>- แต่งตั้งคณะกรรมการ</li> <li>- ดำเนินงานตามโครงการ</li> <li>- ติดตามผลการดำเนินงาน</li> <li>- รายงานสรุปผลการดำเนินโครงการ</li> </ul>	<ul style="list-style-type: none"> <li>- แผนบริการวิชาการ ที่มีชื่อโครงการบริการวิชาการที่เสริมสร้างความเข้มแข็งแก่ชุมชน</li> <li>- รายงานสรุปผลการดำเนินโครงการ</li> </ul>			<p>กลุ่มงานส่งเสริมพระพุทธศาสนาและบริการสังคม</p> <p>-งานบริการวิชาการและการเผยแพร่</p>

## องค์ประกอบที่ ๔ การทำนุบำรุงศิลปะและวัฒนธรรม

ส่วนงานรับผิดชอบหลัก สำนักวิชาการวิทยาเขตสุรินทร์

ตัวบ่งชี้	เกณฑ์การประเมิน	วิธีดำเนินการ	หลักฐานที่ต้องจัดทำ/ จัดเก็บรวบรวมข้อมูล	คำอธิบายการดำเนินการ	ระยะเวลา ดำเนินการ	ผู้รับผิดชอบ
ตัวบ่งชี้ที่ ๔.๑ ระบบและกลไก การทำนุบำรุง ศิลปะและ วัฒนธรรม	๑. กำหนดผู้รับผิดชอบ ในการทำนุบำรุงศิลปะ และวัฒนธรรม	-กำหนดผู้รับผิดชอบงาน ทำนุบำรุงศิลปะและ วัฒนธรรมตามส่วนงาน บริหารของวิทยาเขต	- โครงสร้างการบริหารจัดการ องค์การ ของวิทยาเขตสุรินทร์ ซึ่งระบุผู้รับผิดชอบงานทำนุ บำรุงศิลปะและวัฒนธรรม พร้อมภาระงาน - คำสั่งแต่งตั้งคณะกรรมการ ทำนุบำรุงศิลปะและ วัฒนธรรม หรือ คณะกรรมการอื่นที่รับผิดชอบ ด้านทำนุบำรุงศิลปะและ วัฒนธรรม		ส.ค. ๖๓	กลุ่มงานส่งเสริม พระพุทธศาสนาและ บริการสังคม -งานบริการวิชาการและการ เผยแพร่ -กลุ่มงานวางแผนและ งบประมาณ สนง.วช.
	๒. จัดทำแผนด้านทำนุ บำรุงศิลปะและ วัฒนธรรม และกำหนด ตัวบ่งชี้วัดความสำเร็จ ตามวัตถุประสงค์ของ แผน รวมทั้งจัดสรร งบประมาณเพื่อให้ สามารถดำเนินการได้	- จัดทำแผนทำนุบำรุง ศิลปะและวัฒนธรรม ประจำปี	- แผนทำนุบำรุงศิลปะและ วัฒนธรรม ประจำปี งบประมาณ ๒๕๖๓ - แผนทำนุบำรุงศิลปะและ วัฒนธรรม ประจำปี งบประมาณ ๒๕๖๔ - แผนใช้จ่ายงบประมาณ ประจำปีงบประมาณ ๒๕๖๓	- แผนทำนุบำรุงศิลปะและวัฒนธรรม ต้องเป็นแผนที่แยกออกมาจาก แผนปฏิบัติการประจำปี จัดทำเป็น แผนเฉพาะ - แผนทำนุบำรุงศิลปะและวัฒนธรรม ต้องมีตัวชี้วัดระดับแผน - วิทยาเขตสุรินทร์ อาจตั้ง คณะกรรมการทำนุบำรุงศิลปะและ	ส.ค.-พ.ย. ๖๓	กลุ่มงานส่งเสริม พระพุทธศาสนาและ บริการสังคม -งานบริการวิชาการและการ เผยแพร่ -กลุ่มงานวางแผนและ งบประมาณ สนง.วช.

ตัวบ่งชี้	เกณฑ์การประเมิน	วิธีดำเนินการ	หลักฐานที่ต้องจัดทำ/ จัดเก็บรวบรวมข้อมูล	คำอธิบายการดำเนินการ	ระยะเวลา ดำเนินการ	ผู้รับผิดชอบ
	ตามแผน		- แผนใช้จ่ายงบประมาณ ประจำปีงบประมาณ ๒๕๖๔	วัฒนธรรมขึ้นมาชุดหนึ่ง เพื่อกำกับ ติดตามและประเมินความสำเร็จของ แผน		
	๓. กำกับติดตามให้มีการ ดำเนินงานตามแผนด้าน ทำนุบำรุงศิลปะและ วัฒนธรรม	- ประชุมติดตามการ ดำเนินงานตามแผน เดือนละ ๑ ครั้ง	- รายงานการประชุม คณะกรรมการทำนุบำรุง ศิลปะและวัฒนธรรม หรือ คณะกรรมการอื่นที่รับผิดชอบ ด้านทำนุบำรุงศิลปะและ วัฒนธรรม		ตลอดปี การศึกษา ๖๓ และ ปีงบประมาณ ๖๔	<b>กลุ่มงานส่งเสริม พระพุทธศาสนาและ บริการสังคม</b> -งานบริการวิชาการและการ เผยแผ่
	๔. ประเมินความสำเร็จ ตามตัวบ่งชี้ที่วัด ความสำเร็จตาม วัตถุประสงค์ของแผน ด้านทำนุบำรุงศิลปะและ วัฒนธรรม	- ประเมินความสำเร็จ ของแผนทำนุบำรุงศิลปะ และวัฒนธรรม	- รายงานผลการประเมินแผน ทำนุบำรุงศิลปะและวัฒนา ธรรม ประจำปีงบประมาณ ๒๕๖๓	- ต้องประเมินความสำเร็จตามตัวชี้วัด ของแผนทำนุบำรุงศิลปะและ วัฒนธรรม ประจำปีงบประมาณ ๒๕๖๓	ต.ค.-ธ.ค. ๖๓ ก.ย.-ต.ค. ๖๔	<b>-กลุ่มงานวางแผนและ งบประมาณ สนง.วช.</b>
	๕. นำผลการประเมินไป ปรับปรุงแผนหรือ กิจกรรมด้านทำนุบำรุง ศิลปะและวัฒนธรรม	-นำผลการประเมินเข้าสู่ วาระการประชุม คณะกรรมการประจำ วิทยาเขตเพื่อพิจารณา และนำเสนอแนะไป ปรับปรุงแผนฯ	- แผนทำนุบำรุงศิลปะและ วัฒนธรรม ประจำปี งบประมาณ ๒๕๖๓	- ต้องนำผลการประเมินแผนทำนุบำรุง ศิลปะและวัฒนธรรม ปีงบประมาณ ๒๕๖๓ รวมทั้งข้อเสนอแนะจากการ ประชุมคณะกรรมการทำนุบำรุงศิลปะ และวัฒนธรรม มาปรับปรุงแผนทำ นุบำรุงศิลปะและวัฒนธรรม ปี งบประมาณ ๒๕๖๔	ต.ค.-ธ.ค. ๖๓ ก.ย.-ต.ค. ๖๔	
	๖. เผยแพร่กิจกรรมหรือ	- เผยแพร่กิจกรรมด้าน	- เว็บไซต์วิทยาเขตสุรินทร์		ตลอดปี	

ตัวบ่งชี้	เกณฑ์การประเมิน	วิธีดำเนินการ	หลักฐานที่ต้องจัดทำ/ จัดเก็บรวบรวมข้อมูล	คำอธิบายการดำเนินการ	ระยะเวลา ดำเนินการ	ผู้รับผิดชอบ
	การบริการด้านทำนุบำรุงศิลปะและวัฒนธรรมต่อสาธารณชน	ทำนุบำรุงศิลปะและวัฒนธรรมในช่วงการจัดนิทรรศการ บนเว็บไซต์วารสาร หรือบอร์ดโปสเตอร์	- นิทรรศการ - บอร์ด โปสเตอร์ - วารสาร		การศึกษา ๖๓	กลุ่มงานส่งเสริมพระพุทธศาสนาและบริการสังคม -งานบริการวิชาการและการเผยแพร่
	๗. กำหนดหรือสร้างมาตรฐานคุณภาพด้านศิลปะและวัฒนธรรม และมีผลงานเป็นที่ยอมรับในระดับชาติ			ชิ้นงานที่ได้รับรางวัลระดับชาติ <u>ไม่ได้</u> หมายความว่า เป็น “การสร้างมาตรฐานด้านศิลปะและวัฒนธรรมซึ่งเป็นที่ยอมรับในระดับชาติ”	ตลอดปี การศึกษา ๖๓	
๔.๒ ผลของการสืบสานรักษาและต่อยอดศิลปวัฒนธรรมทางพระพุทธศาสนาแบบสร้างสรรค์	ผลลัพธ์การสืบสานรักษาและต่อยอดศิลปวัฒนธรรมทางพระพุทธศาสนาแบบสร้างสรรค์ ให้แก่วัดหรือชุมชน อย่างน้อย ๑ พื้นที่ โดยใช้กระบวนการศึกษา วิจัย สร้างองค์ความรู้ อย่างมีส่วนร่วม โดยวัดหรือชุมชนได้รับการพัฒนาเป็นไปตามคำอธิบายตัวบ่งชี้	- กำหนดพื้นที่การให้บริการ - ดำเนินงานโครงการตามกระบวนการ PDCA	- รายงานสรุปผลการดำเนินงานโครงการที่วิทยาเขตสุรินทร์ ให้บริการแก่วัดหรือชุมชน		ตลอดปี การศึกษา ๖๓	กลุ่มงานส่งเสริมพระพุทธศาสนาและบริการสังคม -งานบริการวิชาการและการเผยแพร่

## องค์ประกอบที่ ๕ การบริหารจัดการ

### ส่วนงานรับผิดชอบหลัก สำนักงานวิทยาเขตสุรินทร์

ตัวบ่งชี้	เกณฑ์การประเมิน	วิธีดำเนินการ	หลักฐานที่ต้องจัดทำ/ จัดเก็บรวบรวมข้อมูล	คำอธิบาย การดำเนินการ	ระยะเวลา ดำเนินการ	ผู้รับผิดชอบ
ตัวบ่งชี้ที่ ๕.๑ การบริหารของ คณะเพื่อการ กำกับติดตาม ผลลัพธ์ตาม พันธกิจกลุ่ม สถาบันและ เอกลักษณ์ของ คณะ วิทยาเขต และวิทยาลัย	๑. พัฒนาแผนกลยุทธ์จากผลการ วิเคราะห์ SWOT โดยเชื่อมโยง กับวิสัยทัศน์ของคณะและสถาบัน รวมทั้งสอดคล้องกับกลุ่มสถาบัน และเอกลักษณ์ของคณะ และ พัฒนาไปสู่แผนกลยุทธ์ทาง การเงินและแผนปฏิบัติการ ประจำปีตามกรอบเวลาเพื่อให้ บรรลุผลตามตัวบ่งชี้และ เป้าหมายของแผนกลยุทธ์และ เสนอผู้บริหารระดับสถาบันเพื่อ พิจารณาอนุมัติ	- นำแผนปฏิบัติการที่มี KPI จากแผนพัฒนา มหาวิทยาลัยเข้าสู่วาระการ พิจารณากรรมการประจำ วิทยาเขตเพื่อติดตาม โครงการดำเนินงานและสรุป รายงานผลตามปฏิทินที่ กำหนดไว้	- แผนพัฒนาวิทยาเขต ระยะที่ ๑๒ (๒๕๖๐-๒๕๖๔) - รายงานผลการประเมิน แผนพัฒนาวิทยาเขต ระยะที่ ๑๒ - แผนกลยุทธ์ทางการเงิน - แผนปฏิบัติการประจำปี งบประมาณ ๒๕๖๓ - แผนปฏิบัติการประจำปี งบประมาณ ๒๕๖๔ - รายงานผลการดำเนินงานตาม แผนปฏิบัติการประจำปี งบประมาณ ๒๕๖๓-๖๔	คณะกรรมการตรวจ ประเมิน จะดูทั้ง กระบวนการแผน และผลลัพธ์ ว่าบรรลุ ตัวชี้วัดของแผนร้อย ละเท่าไร	มิ.ย.-ธ.ค. ๖๓ ม.ค.-พ.ค. ๖๔	<b>ส่วนงานบริหาร</b> -กลุ่มงานวางแผนและ งบประมาณ
	๒. ดำเนินการวิเคราะห์ข้อมูลทาง การเงินที่ประกอบไปด้วยต้นทุน ต่อหน่วยในแต่ละหลักสูตร สัดส่วนค่าใช้จ่ายเพื่อพัฒนานิสิต อาจารย์ บุคลากร การจัดการ เรียนการสอน อย่างต่อเนื่อง เพื่อ วิเคราะห์ความคุ้มค่าของการ บริหารหลักสูตร ประสิทธิภาพ ประสิทธิผลในการผลิตบัณฑิต	-วิเคราะห์ข้อมูลทางการเงิน ด้วยต้นทุนต่อหน่วยในแต่ละ หลักสูตร เพื่อวิเคราะห์ ความคุ้มค่าของการบริหาร หลักสูตร	- รายงานการวิเคราะห์ต้นทุนต่อ หน่วย ของหลักสูตรที่เปิดสอนใน วิทยาเขตสุรินทร์ ที่ผ่านเข้าวาระ การประชุมเพื่อพิจารณาของ คณะอนุกรรมการการเงินและ ทรัพย์สิน		ตลอดปี การศึกษา ๒๕๖๓	<b>ส่วนคลังและทรัพย์สิน</b> -กลุ่มงานทรัพย์สินและพัสดุ



ตัวบ่งชี้	เกณฑ์การประเมิน	วิธีดำเนินการ	หลักฐานที่ต้องจัดทำ/ จัดเก็บรวบรวมข้อมูล	คำอธิบาย การดำเนินการ	ระยะเวลา ดำเนินการ	ผู้รับผิดชอบ
	และโอกาสในการแข่งขัน					
	๓. ดำเนินงานตามแผนบริหาร ความเสี่ยง ที่เป็นผลจากการ วิเคราะห์และระบุปัจจัยเสี่ยงที่ เกิดจากปัจจัยภายนอก หรือ ปัจจัยที่ไม่สามารถควบคุมได้ที่ ส่งผลต่อการดำเนินงานตามพันธ กิจของคณะและให้ระดับความ เสี่ยงลดลงจากเดิม	- จัดการความเสี่ยงตาม มาตรการจัดการความเสี่ยง ด้วยการควบคุม ในความ เสี่ยงสูงสุด ๕+๕ ด้าน การเงินงบประมาณและ บุคลากร	- คำสั่งแต่งตั้งคณะกรรมการ บริหารความเสี่ยง - รายงานการประชุม คณะกรรมการบริหารความเสี่ยง - รายงานผลการดำเนินงานตาม แผนบริหารความเสี่ยง	- ต้องเน้นที่ว่า การ ดำเนินการบริหาร ความเสี่ยงตามแผน แล้ว ความเสี่ยง ลดลงอย่างไร	ตลอดปี การศึกษา ๖๓	<b>ส่วนงานบริหาร</b> -กลุ่มงานวางแผนและ งบประมาณ
	๔. บริหารงานด้วยหลักธรรมาภิ บาลอย่างครบถ้วนทั้ง ๑๐ ประการที่แสดงผลการดำเนินงาน อย่างชัดเจน	- ผู้บริหารส่งเสริมการ บริหารงานโดยยึดหลักธรร มาภิบาล ๑๐ ประการ ผ่าน การดำเนินงานตาม แผนพัฒนามหาวิทยาลัย	ตัวอย่างหลักฐาน ที่ต้องมี - รายงานผลการดำเนินการตาม ตัวชี้วัดแผนพัฒนาระยะที่ ๑๒ - รายงานสรุปผลการดำเนินการ โครงการตามแผนปฏิบัติการ ประจำปีงบประมาณ ๒๕๖๓ - รายงานการใช้ทรัพยากร - รายชื่อคณะอนุกรรมการ การเงินและทรัพย์สิน - รายชื่อคณะกรรมการบริหาร บุคคล - รายงานการประชุม คณะอนุกรรมการบริหารบุคคล - เว็บไซต์วิทยาเขตสุรินทร์ สาย	- คำว่า “การกระทำ ที่ขาดธรรมาภิบาล” อาจตรวจสอบจาก ข้อมูลเชิงประจักษ์ ที่ สะท้อนจากการ ฟ้องร้อง ร้องเรียน (ถ้ามี) ที่ได้ข้อสรุป หรือหลักฐานเชิง ประจักษ์แล้วว่าได้มี การกระทำเช่นนั้น จริง - กรณีมีการฟ้อง เรียน หรือร้องเรียน วิทยาเขตสุรินทร์ จะ	ตลอดปี การศึกษา ๖๓	<b>ส่วนงานบริหาร</b> -กลุ่มงานวางแผนและ งบประมาณ

ตัวบ่งชี้	เกณฑ์การประเมิน	วิธีดำเนินการ	หลักฐานที่ต้องจัดทำ/ จัดเก็บรวบรวมข้อมูล	คำอธิบาย การดำเนินการ	ระยะเวลา ดำเนินการ	ผู้รับผิดชอบ
			<p>ตรงผู้บริหารวิทยาเขต</p> <ul style="list-style-type: none"> <li>- ระเบียบว่าด้วยการพัสดุ พ.ศ. ๒๕๕๔</li> <li>- ระเบียบว่าด้วยการเงินและทรัพย์สิน</li> <li>- ข้อบังคับ/ระเบียบ/ประกาศ มหาวิทยาลัยมหาจุฬาลงกรณราชวิทยาลัย</li> </ul>	ไม่ได้คะแนนในข้อนี้		
	๕. ค้นหาแนวปฏิบัติที่ดีจากความรู้ทั้งที่มีอยู่ในตัวบุคคลทักษะของผู้มีประสบการณ์ตรงและแหล่งเรียนรู้อื่น ๆ ตามประเด็นความรู้ อย่างน้อยครอบคลุมพันธกิจด้านการผลิตบัณฑิตและด้านการวิจัย จัดเก็บอย่างเป็นระบบโดยเผยแพร่ออกมาเป็นลายลักษณ์อักษรและนำมาปรับใช้ในการปฏิบัติงานจริง	<ul style="list-style-type: none"> <li>- นำแผนการจัดการความรู้เข้าสู่การประชุมคณะกรรมการจัดการความรู้เพื่อประกาศใช้แผนฯ และผู้บริหารกำหนดให้บุคลากรที่เกี่ยวข้องจัดทำ KM ด้านการผลิตบัณฑิต และด้านการวิจัย การผลิตบัณฑิต และด้านการวิจัย ออกมาเป็นลายลักษณ์อักษร ออกเผยแพร่ และนำเข้าประกวดเพื่อรับรางวัล</li> </ul>	<ul style="list-style-type: none"> <li>- คำสั่งแต่งตั้งคณะกรรมการจัดการความรู้</li> <li>- แผนการจัดการความรู้</li> <li>- รายงานผลการจัดการความรู้</li> <li>- องค์กรความรู้ที่จัดเก็บและเผยแพร่ ด้านการผลิตบัณฑิตด้านการวิจัย ด้านการบริหารจัดการ เป็นต้น</li> </ul>	<ul style="list-style-type: none"> <li>- เน้นที่มีการจัดการความรู้ครบทั้ง ๒ พันธกิจ คือ (๑) ผลิตบัณฑิต และ (๒) วิจัย</li> <li>- เมื่อจัดการความรู้จนเกิดองค์ความรู้แล้ว ต้องมีการนำไปปรับใช้ในการปฏิบัติงานจริง</li> </ul>	<p>ตลอดปี</p> <p>การศึกษา ๖๒</p>	<p><b>ส่วนงานบริหาร</b></p> <ul style="list-style-type: none"> <li>- กลุ่มงานวางแผนและงบประมาณ</li> </ul>
	๖. การกำกับติดตามผลการดำเนินงานตามแผนการบริหารและแผนพัฒนาบุคลากรสายวิชาการและสายสนับสนุน	<ul style="list-style-type: none"> <li>- นำแผนปฏิบัติการที่มี KPI จากแผนพัฒนาเข้าสู่วาระการพิจารณากรรมการประจำวิทยาเขตเพื่อติดตาม</li> </ul>	<ul style="list-style-type: none"> <li>- แผนบริหารและพัฒนาบุคลากร ระยะ ๕ ปี</li> <li>- แผนอัตรากำลังระยะ ๕ ปี</li> <li>- แผนพัฒนาบุคลากร สาย</li> </ul>	<ul style="list-style-type: none"> <li>- เน้นที่ผลการดำเนินงานตามแผน</li> <li>- แผนการบริหารและแผนพัฒนาบุคลากร</li> </ul>	<p>ตลอดปี</p> <p>การศึกษา ๖๒</p>	<p><b>ส่วนงานบริหาร</b></p> <ul style="list-style-type: none"> <li>- กลุ่มงานวางแผนและงบประมาณ</li> <li>- กลุ่มงานบริหาร</li> </ul>

ตัวบ่งชี้	เกณฑ์การประเมิน	วิธีดำเนินการ	หลักฐานที่ต้องจัดทำ/ จัดเก็บรวบรวมข้อมูล	คำอธิบาย การดำเนินการ	ระยะเวลา ดำเนินการ	ผู้รับผิดชอบ
		<p>โครงการดำเนินงานและสรุป รายงานผลตามปฏิทินที่ กำหนดไว้ และดำเนินการ จัดทำแผนพัฒนาบุคลากร</p>	<p>วิชาการ และสายสนับสนุน ประจำปีงบประมาณ ๒๕๖๒</p> <ul style="list-style-type: none"> <li>- แบบรายงานผลการติดตาม อบรม / สัมมนา / ดูงาน</li> <li>- รายงานผลการดำเนินงานตาม แผนบริหารและพัฒนาบุคลากร ประจำปี</li> <li>- รายงานการประชุม คณะกรรมการกำกับติดตามผล การดำเนินงานตามแผนการ บริหารและแผนพัฒนาบุคลากร</li> </ul>	<p>สายวิชาการ และ สายสนับสนุน (ปฏิบัติภารกิจ)</p>		
	<p>๗. ดำเนินงานด้านการประกัน คุณภาพการศึกษาภายในตาม ระบบและกลไกที่เหมาะสมและ สอดคล้องกับพันธกิจและ พัฒนาการของคณะที่ได้ปรับให้ การดำเนินงานด้านการประกัน คุณภาพเป็นส่วนหนึ่งของการ บริหารงานคณะตามปกติที่ ประกอบด้วย การควบคุม คุณภาพ การตรวจสอบคุณภาพ และการประเมินคุณภาพ</p>	<ul style="list-style-type: none"> <li>- แต่งตั้งคณะกรรมการ ดำเนินงานประกันคุณภาพ ระดับหลักสูตร</li> <li>- แต่งตั้งคณะกรรมการ ดำเนินงานประกันคุณภาพ การศึกษาระดับวิทยาเขต</li> <li>- จัดทำประกาศความ รับผิดชอบตามองค์ประกอบ คุณภาพและตัวบ่งชี้ ตาม เกณฑ์ สกอ.</li> <li>- จัดทำปฏิทินติดตามงาน ประกันคุณภาพการศึกษา</li> </ul>	<ul style="list-style-type: none"> <li>- โครงสร้างวิทยาเขตสุรินทร์ ที่ แสดงส่วนงานรับผิดชอบงาน ประกันคุณภาพ</li> <li>- คู่มือการประกันคุณภาพ การศึกษาภายใน</li> <li>- นโยบายด้านการประกัน คุณภาพของวิทยาเขตสุรินทร์</li> <li>- แผนงาน/ปฏิทินงานประกัน คุณภาพการศึกษาภายใน ของ วิทยาเขตสุรินทร์</li> <li>- คำสั่งแต่งตั้งอนุกรรมการ ประกันคุณภาพการศึกษา ประจำ</li> </ul>		<p>มิ.ย. ๖๓ – พ.ค. ๖๔</p>	<p><b>สำนักวิชาการ</b> <b>กลุ่มงานวิจัยและคุณภาพ</b> <b>การศึกษา</b> -งานประกันคุณภาพ การศึกษา</p>

ตัวบ่งชี้	เกณฑ์การประเมิน	วิธีดำเนินการ	หลักฐานที่ต้องจัดทำ/ จัดเก็บรวบรวมข้อมูล	คำอธิบาย การดำเนินการ	ระยะเวลา ดำเนินการ	ผู้รับผิดชอบ
		วิทยาเขตสุรินทร์ - จัดทำแผนพัฒนาคุณภาพ - จัดพิมพ์คู่มือประกัน คุณภาพการศึกษาภายใน สกอ. มอบให้บุคลากรที่ เกี่ยวข้อง	วิทยาเขตสุรินทร์ - คำสั่งแต่งตั้งมอบหมายความ รับผิดชอบแต่ละองค์ประกอบ คุณภาพและตัวบ่งชี้ ตามเกณฑ์ สกอ. - รายงานการประชุมติดตามงาน ประกันคุณภาพจากผู้รับผิดชอบ ตัวบ่งชี้ - รายงานการประเมินตนเอง - แผนพัฒนาคุณภาพจากผลการ ประเมินปีที่ผ่านมา			
ตัวบ่งชี้ที่ ๕.๒ ระบบการ ประกันคุณภาพ หลักสูตร	๑. มีระบบและกลไกในการ ดำเนินการประกันคุณภาพ หลักสูตรให้เป็นไปตาม องค์ประกอบการประกันคุณภาพ หลักสูตร	- แต่งตั้งคณะกรรมการ ประกันคุณภาพระดับ หลักสูตร - แต่งตั้งคณะอนุกรรมการ ประกันคุณภาพการศึกษา ประจำวิทยาเขต - จัดพิมพ์คู่มือประกัน คุณภาพการศึกษาภายใน - จัดทำแผนพัฒนาคุณภาพ การศึกษาระดับหลักสูตร	- มคอ. ๒ ทุกหลักสูตร - คู่มือประกันคุณภาพหลักสูตร - คำสั่งแต่งตั้งกรรมการบริหาร หลักสูตร / อาจารย์ประจำ หลักสูตร / กรรมการที่เกี่ยวข้อง - คู่มือบริหารหลักสูตร - คู่มือทวนผลสัมฤทธิ์ - คู่มือประเมินหลักสูตร - รายงานการประชุม คณะกรรมการที่เกี่ยวข้อง ที่มี วาระเกี่ยวกับการประกันคุณภาพ ระดับหลักสูตร		ก.ค.-ส.ค. ๖๓	<b>วิทยาลัยสงฆ์            สำนักวิชาการ            กลุ่มงานวิจัยและคุณภาพ            การศึกษา</b> -งานประกันคุณภาพ การศึกษา

ตัวบ่งชี้	เกณฑ์การประเมิน	วิธีดำเนินการ	หลักฐานที่ต้องจัดทำ/ จัดเก็บรวบรวมข้อมูล	คำอธิบาย การดำเนินการ	ระยะเวลา ดำเนินการ	ผู้รับผิดชอบ
			- แผนงาน / ปฏิทินประกัน คุณภาพหลักสูตร - ปฏิทินติดตาม มคอ. - รายงานการประเมินตนเอง ระดับหลักสูตร			
	๒. มีคณะกรรมการกำกับ ติดตาม การดำเนินงานให้เป็นไปตาม ระบบที่กำหนดในข้อ ๑ และ รายงานผลการติดตามให้ กรรมการประจำคณะเพื่อ พิจารณาทุกภาคการศึกษา	- แต่งตั้ง คณะกรรมการ ติดตามผลการดำเนินงาน ประกันคุณภาพการศึกษา ระดับหลักสูตร - รายงานผลการติดตามแก่ คณะกรรมการประจำวิทยา เขตเพื่อพิจารณาทุกภาค การศึกษา	- คำสั่งแต่งตั้งกรรมการบริหาร หลักสูตร / อาจารย์ประจำ หลักสูตร / กรรมการที่เกี่ยวข้อง - รายงานการประชุม คณะกรรมการบริหารหลักสูตร/ อาจารย์ประจำหลักสูตร/ กรรมการที่เกี่ยวข้อง - รายงานการประชุม คณะกรรมการประจำวิทยาเขต สุรินทร์	- หลักสูตรทุก หลักสูตร ต้องเสนอ การการบริหาร จัดการหลักสูตร หรือ ที่มีปัญหา อุปสรรค เข้าสู่ที่ประชุม คณะกรรมการ ประจำวิทยาเขต สุรินทร์ เพื่อรายงาน ผลการติดตามการ ประกันคุณภาพ หลักสูตร ทุกภาค การศึกษา	ตลอดปี การศึกษา ๖๓	วิทยาลัยสงฆ์ สำนักวิชาการ กลุ่มงานวิจัยและคุณภาพ การศึกษา -งานประกันคุณภาพ การศึกษา
	๓. มีการจัดสรรทรัพยากรเพื่อ สนับสนุนการดำเนินงานของ หลักสูตรให้เกิดผลตาม องค์ประกอบประกันคุณภาพ หลักสูตร	- สํารวจรวบรวมข้อมูลความ ต้องการทรัพยากรสนับสนุน การเรียนรู้ของ และของ อาจารย์ประจำหลักสูตรแล้ว นำส่งฝ่ายคลังและพัสดุของ	- แผนใช้จ่ายงบประมาณประจำปี งบประมาณ พ.ศ. ๒๕๖๒ - แผนใช้จ่ายงบประมาณประจำปี งบประมาณ พ.ศ. ๒๕๖๓ - อุปกรณ์ เช่น ตู้เก็บเอกสาร		ต.ค.-ธ.ค. ๖๓	สำนักวิชาการ กลุ่มงานวิจัยและคุณภาพ การศึกษา -งานประกันคุณภาพ การศึกษา

ตัวบ่งชี้	เกณฑ์การประเมิน	วิธีดำเนินการ	หลักฐานที่ต้องจัดทำ/ จัดเก็บรวบรวมข้อมูล	คำอธิบาย การดำเนินการ	ระยะเวลา ดำเนินการ	ผู้รับผิดชอบ
		วิทยาเขตเพื่อจัดทำตาม งบประมาณประจำปี - สํารวจรวบรวมข้อมูลความ ต้องการใช้หนังสือ วารสาร สื่อการสอน ฐานข้อมูล สืบค้น และนำส่งฝ่าย ห้องสมุดของวิทยาเขตเพื่อ จัดทำตามงบประมาณ ประจำปี	คอมพิวเตอร์ ห้องทำงานอาจารย์ ประจำหลักสูตร - บุคลากรสายสนับสนุนช่วยงาน ประจำหลักสูตร			<b>สำนักงานวิทยาเขต</b> -กลุ่มงานทรัพยากรสิ้นและพัสดุ
	๔. มีการประเมินคุณภาพ หลักสูตรตาม มคอ.๗ ตาม กำหนดเวลาทุกหลักสูตร และ รายงานผลการประเมินให้ กรรมการประจำคณะเพื่อ พิจารณา		- รายงานผลการประเมินคุณภาพ การศึกษาภายในระดับหลักสูตร - รายงานการประชุม คณะกรรมการประจำวิทยาเขต สุรินทร์ ที่มีวาระพิจารณาผลการ ประเมินคุณภาพการศึกษาภายใน ระดับหลักสูตร		พ.ค.-มิ.ย. ๖๔	<b>สำนักวิชาการ</b> <b>กลุ่มงานวิจัยและคุณภาพ</b> <b>การศึกษา</b> -งานประกันคุณภาพ การศึกษา
	๕. นำผลการประเมินและ ข้อเสนอแนะจากกรรมการประจำ คณะมาปรับปรุงหลักสูตรให้มี คุณภาพดีขึ้นอย่างต่อเนื่อง	- นำผลการประเมินตนเอง ระดับหลักสูตร และระดับ วิทยาเขต ปีการศึกษา ๖๒ เทียบเคียงกับ ปีการศึกษา ๖๓ - นำเสนอผลการประเมินแก่	- แผนพัฒนาคุณภาพจากผลการ ประเมินโดยคณะกรรมการในปีที่ ผ่านมา - รายงานการประชุมที่มี ข้อเสนอแนะจากกรรมการประจำ วิทยาเขตสุรินทร์	- ควรจัดทำตาราง แผนภูมิ ผลการ ประเมินการศึกษา ภายในระดับ หลักสูตร ปีที่ผ่านมา เทียบเคียงกับผลการ	ก.ค. ๖๔	<b>วิทยาลัยสงฆ์</b> <b>สำนักวิชาการ</b> <b>กลุ่มงานวิจัยและคุณภาพ</b> <b>การศึกษา</b> -งานประกันคุณภาพ การศึกษา

ตัวบ่งชี้	เกณฑ์การประเมิน	วิธีดำเนินการ	หลักฐานที่ต้องจัดทำ/ จัดเก็บรวบรวมข้อมูล	คำอธิบาย การดำเนินการ	ระยะเวลา ดำเนินการ	ผู้รับผิดชอบ
		คณะกรรมการประจำวิทยา เขตพิจารณา		ประเมินระดับ หลักสูตร ในปีที่ ประเมิน โดยผลในปี ที่ประเมินจะต้อง ดีกว่าปีที่ผ่านมา		
	๖. มีผลการประเมินคุณภาพทุก หลักสูตรผ่านองค์ประกอบที่ ๑ การกำกับมาตรฐาน	- นำข้อเสนอแนะจากคณะ กรรมการประจำวิทยาเขต ไปปรับปรุง	- ผลการตรวจประเมินคุณภาพ ภายในระดับหลักสูตร ของ คณะกรรมการตรวจประเมิน ภายใน ปีที่ประเมิน	- หลักสูตรต้องผ่าน ทุกหลักสูตร หากไม่ ผ่านเกณฑ์มาตรฐาน แม้แต่หลักสูตรเดียว จะไม่ได้คะแนนข้อนี้	ก.ค.-ก.ย. ๖๔	วิทยาลัยสงฆ์ สำนักวิชาการ กลุ่มงานวิจัยและคุณภาพ การศึกษา -งานประกันคุณภาพ การศึกษา
๕.๓ ผลการ ดำเนินการ เครือข่ายความ ร่วมมือใน ประเทศหรือ ต่างประเทศ	แปลงคำร้อยละของข้อตกลง ความร่วมมือในประเทศหรือ ต่างประเทศที่มีการปฏิบัติที่ ชัดเจน โดยกำหนดให้คะแนนเต็ม ๕ เท่ากับร้อยละ ๑๐๐	- วิทยาเขตสุรินทร์ ทำ ข้อตกลงความร่วมมือ (MoU) กับสถานศึกษา หรือ หน่วยงานภาครัฐและเอกชน ในประเทศและต่างประเทศ เพื่อทำกิจกรรมร่วมกัน และ ก่อให้เกิดผลลัพธ์ที่ดีทั้งสอง ฝ่าย เช่น การแลกเปลี่ยน อาจารย์และนิสิต หลักสูตร สองปริญญา เป็นต้น	- บันทึกข้อตกลง (MoU) ว่าด้วย ความร่วมมือดำเนินโครงการ วัด ประชา รัฐ สร้างสุข และรายงาน สรุปผลการดำเนินกิจกรรมตาม บันทึกข้อตกลง - บันทึกข้อตกลง (MoU) ว่าด้วย ความร่วมมือดำเนินโครงการ หมู่บ้านรักษาศีล ๕ และรายงาน สรุปผลการดำเนินกิจกรรมตาม บันทึกข้อตกลง	ข้อตกลงความร่วมมือ (MoU) นับเฉพาะที่ ได้รับการอนุมัติจาก สภาวิชาการ หรือ สภามหาวิทยาลัย ตามประกาศ มหาวิทยาลัย เรื่อง หลักเกณฑ์และ วิธีการทำความ ร่วมมือกับหน่วยงาน ภายนอก	ตลอดปี การศึกษา ๒๕๖๓	สำนักวิชาการ กลุ่มงานวิจัยและคุณภาพ การศึกษา -งานประกันคุณภาพ การศึกษา

ตัวบ่งชี้	เกณฑ์การประเมิน	วิธีดำเนินการ	หลักฐานที่ต้องจัดทำ/ จัดเก็บรวบรวมข้อมูล	คำอธิบาย การดำเนินการ	ระยะเวลา ดำเนินการ	ผู้รับผิดชอบ
๕.๔ ผลงาน ด้านการศึกษา วิจัย บริการ วิชาการและ ทำนุบำรุง ศิลปวัฒนธรรม ที่ได้รับรางวัล ระดับชาติหรือนานาชาติ	คะแนน ๑ = ๑-๒ รางวัล คะแนน ๒ = ๓-๔ รางวัล คะแนน ๓ = ๕ รางวัล คะแนน ๔ = ๖ รางวัล คะแนน ๕ = ๗ รางวัลขึ้นไป	- วิทยาเขตสุรินทร์ ส่งเสริม สนับสนุน ผู้บริหาร อาจารย์ และนิสิตในวิทยาเขต ส่งผล งานด้านการศึกษา วิจัย บริการวิชาการและทำนุ บำรุงศิลปวัฒนธรรม ที่ พัฒนาได้อย่างโดดเด่น เข้า ประกวดขอรับรางวัลจาก หน่วยงานระดับชาติ หรือนานาชาติ	- รายชื่อ ผู้บริหาร อาจารย์ และ นิสิต ในวิทยาเขตสุรินทร์ ที่ได้รับ รางวัล	การนับรางวัลในตัว บ่งชี้นี้ ให้นับรางวัล จากหน่วยงานระดับ นานาชาติ เป็น ๒ เท่าของรางวัลจาก หน่วยงานระดับชาติ เช่น รางวัลจาก หน่วยงานระดับชาติ ๑ รางวัล นับเป็น ๑ รางวัล ส่วนรางวัล จากหน่วยงานระดับ นานาชาติ ๑ รางวัล นับเป็น ๒ รางวัล	ตลอดปี การศึกษา ๒๕๖๓	สำนักวิชาการ กลุ่มงานวิจัยและคุณภาพ การศึกษา -งานประกันคุณภาพ การศึกษา

หมายเหตุ : แผนกิจกรรมดำเนินงานได้รับความเห็นชอบจากคณะกรรมการประกันคุณภาพการศึกษา ประจำวิทยาเขตสุรินทร์ ครั้งที่ ๑ /๒๕๖๐ เมื่อวันที่ ๒๔ กรกฎาคม พ.ศ. ๒๕๖๐