



**แผนกิจกรรมการดำเนินงาน**  
**การประกันคุณภาพการศึกษาภายใน (ฉบับปรับปรุง)**  
**ตามตัวบ่งชี้เพิ่มเติมตามมาตรฐานการอุดมศึกษา พ.ศ. ๒๕๖๑**  
**ระดับวิทยาเขต ปีการศึกษา ๒๕๖๔**  
**(๑ มิถุนายน ๒๕๖๔ – ๓๑ พฤษภาคม ๒๕๖๕)**

มหาวิทยาลัยมหาจุฬาลงกรณราชวิทยาลัย วิทยาเขตสุรินทร์  
สำนักวิชาการ ส่วนสนับสนุนวิชาการ  
กลุ่มงานวิจัยและคุณภาพการศึกษา  
งานประกันคุณภาพการศึกษาภายใน  
[www.qasurin.mcu.ac.th](http://www.qasurin.mcu.ac.th)

## คำนำ

การดำเนินงานด้านการประกันคุณภาพการศึกษาภายใน เป็นส่วนหนึ่งของกระบวนการบริหารจัดการ ซึ่งวิทยาเขตสุรินทร์ ถือเป็นภารกิจสำคัญอย่างยิ่งในการดำเนินงานมาโดยตลอดเพื่อมุ่งเน้นการพัฒนาไปสู่องค์กรแห่งคุณภาพและองค์กรแห่งการเรียนรู้ ทั้งนี้วิทยาเขตสุรินทร์มีการพัฒนาระบบการประกันคุณภาพ การศึกษาภายในมาอย่างต่อเนื่อง เพื่อให้ได้ผลสัมฤทธิ์ตามนโยบายของมหาวิทยาลัย และสอดคล้องกับ แผนพัฒนาและแผนกลยุทธ์ของมหาวิทยาลัยมหาจุฬาลงกรณราชวิทยาลัย วิทยาเขตสุรินทร์

แผนกิจกรรมดำเนินการประกันคุณภาพการศึกษาภายใน (ฉบับปรับปรุง) ตามตัวบ่งชี้เพิ่มเติมตาม มาตรฐานการอุดมศึกษา พ.ศ. ๒๕๖๑ ระดับวิทยาเขต ปีการศึกษา ๒๕๖๔ มีวัตถุประสงค์เพื่อเป็นเครื่องมือ หรือแนวทางในการปฏิบัติงานด้านการประกันคุณภาพการศึกษา ครอบคลุมการดำเนินการประกันคุณภาพ การศึกษาภายใน ๕ องค์ประกอบ คือ (๑) การผลิตบัณฑิต (๒) การวิจัย (๓) การบริการวิชาการ (๔) การทำนุ บำรุงศิลปะและวัฒนธรรม และ (๕) การบริหารจัดการ มุ่งไปที่ความสำเร็จของการปฏิบัติงานและประสิทธิภาพ ของการดำเนินงาน เพื่อพัฒนาคุณภาพการจัดการศึกษาของวิทยาเขตสุรินทร์ ให้บรรลุเป้าหมายตามที่ มหาวิทยาลัยกำหนด และเป็นแนวทางสำหรับบุคลากรของวิทยาเขตสุรินทร์ที่จะใช้ในการพัฒนาการปฏิบัติงาน ด้านการจัดเก็บเอกสารหลักฐานด้านการประกันคุณภาพการศึกษาให้มีประสิทธิภาพอีกด้วย

หวังเป็นอย่างยิ่งว่า แผนกิจกรรมดำเนินการประกันคุณภาพการศึกษาภายใน (ฉบับปรับปรุง) ตามตัว บ่งชี้เพิ่มเติมตามมาตรฐานการอุดมศึกษา พ.ศ. ๒๕๖๑ ระดับวิทยาเขต ปีการศึกษา ๒๕๖๔ เล่มนี้ จะเอื้อ ประโยชน์ต่อการดำเนินงานด้านการประกันคุณภาพการศึกษาภายใน สำหรับทุกส่วนงานของมหาวิทยาลัยมหา จุฬาลงกรณราชวิทยาลัย วิทยาเขตสุรินทร์เป็นอย่างดี

กลุ่มงานวิจัยและคุณภาพการศึกษา  
งานประกันคุณภาพการศึกษา

# สารบัญ

เรื่อง	หน้า
<b>คำนำ</b>	
<b>ส่วนที่ ๑ บทนำ</b>	<b>๑</b>
๑.๑ ชื่อส่วนงาน ที่ตั้ง และประวัติความเป็นมาโดยย่อ	๑
๑.๒ ปรัชญา ปณิธาน วิสัยทัศน์และพันธกิจ	๒
๑.๓ เอกลักษณ์มหาวิทยาลัย อัตลักษณ์มหาวิทยาลัยและอัตลักษณ์บัณฑิต	๓
๑.๔ โครงสร้างการบริหารจัดการ	๔
๑.๕ พัฒนาการการประกันคุณภาพการศึกษา	๘
๑.๖ ผลการดำเนินงานด้านการประกันคุณภาพการศึกษา ระดับวิทยาเขตสุรินทร์	๑๐
<b>ส่วนที่ ๒ ระบบการประกันคุณภาพการศึกษาภายใน ระดับอุดมศึกษา</b>	<b>๑๐</b>
๒.๑ ระบบการประกันคุณภาพการศึกษาภายในของมหาวิทยาลัยมหาจุฬาลงกรณราชวิทยาลัย	๑๐
๒.๒ กิจกรรมดำเนินการในวงจรการจัดกระบวนการประกันคุณภาพภายใน	๑๑
๒.๓ แนวทางการประเมินคุณภาพการศึกษาภายใน	๑๑
<b>ส่วนที่ ๓ แผนการดำเนินงานการประกันคุณภาพการศึกษาภายใน</b>	
๓.๑ แผนปฏิบัติการประกันคุณภาพการศึกษาภายใน	๑๕
๓.๒ แผนกิจกรรมการดำเนินงานการประกันคุณภาพการศึกษาภายใน ตามตัวบ่งชี้	๒๓
<b>ส่วนที่ ๔ การติดตามผลการดำเนินงาน</b>	<b>๕๕</b>
<b>ภาคผนวก</b>	
ก คำสั่งแต่งตั้งคณะทำงานจัดทำแผนพัฒนาคุณภาพ (Improvement Plan)	
ข แผนปฏิบัติการประจำปี การประกันคุณภาพการศึกษาภายใน ระดับวิทยาเขต	

## ส่วนที่ ๑ บทนำ

### ๑.๑ ชื่อส่วนงาน ที่ตั้ง และประวัติความเป็นมาโดยย่อ ชื่อส่วนงาน ที่ตั้ง

มหาวิทยาลัยมหาจุฬาลงกรณราชวิทยาลัย วิทยาเขตสุรินทร์  
เลขที่ ๓๐๕ หมู่ที่ ๘ บ้านโคกกระเพอ ตำบลนอกเมือง  
อำเภอเมือง จังหวัดสุรินทร์ รหัสไปรษณีย์ ๓๒๐๐๐  
โทรศัพท์ ๐๔๔ - ๑๔๒๑๐๗  
แฟกซ์ ๐๔๔ - ๑๔๒๑๐๘

### ประวัติความเป็นมาโดยย่อ

มหาวิทยาลัยมหาจุฬาลงกรณราชวิทยาลัย วิทยาเขตสุรินทร์ เป็นส่วนงานระดับวิทยาเขต ซึ่งได้รับการอนุมัติให้จัดตั้งขึ้นเป็นลำดับที่ ๘ ของมหาวิทยาลัยมหาจุฬาลงกรณราชวิทยาลัย ซึ่งได้รับการสถาปนาขึ้นโดยพระบาทสมเด็จพระปรมินทรมหาจุฬาลงกรณ์ พระจุลจอมเกล้าเจ้าอยู่หัว รัชกาลที่ ๕ เมื่อ พ.ศ. ๒๔๓๐ ปัจจุบันมหาวิทยาลัยมหาจุฬาลงกรณราชวิทยาลัย วิทยาเขตสุรินทร์ มีสถานภาพเป็นมหาวิทยาลัยสงฆ์แห่งคณะสงฆ์ไทย และเป็นมหาวิทยาลัยในกำกับของรัฐ โดยตั้งอยู่บนพื้นที่ จำนวน ๑๐๐ ไร่ หมู่ที่ ๘ (ห้วยเสนง) ตำบลนอกเมือง อำเภอเมือง จังหวัดสุรินทร์ ๓๒๐๐๐ โดยมีประวัติการก่อตั้งและพัฒนาการ ดังนี้

แนวคิดที่จะตั้งมหาวิทยาลัยมหาจุฬาลงกรณราชวิทยาลัย วิทยาเขตสุรินทร์ ได้เริ่มมาตั้งแต่ปีพุทธศักราช ๒๕๒๙ โดยพระราชสิทธิโกศล เจ้าคณะจังหวัดสุรินทร์ และพระศรีธีรพงศ์ ฝ่ายจัดการศึกษาของคณะสงฆ์จังหวัดสุรินทร์ มีแนวคิดที่จะขยายการศึกษาของคณะสงฆ์จังหวัดสุรินทร์ให้ครบวงจรขึ้น ทั้งนี้ได้รับความเห็นชอบและความสนับสนุนจาก นายเสนอ มูลศาสตร์ ผู้ว่าราชการจังหวัดสุรินทร์

พระราชสิทธิโกศล เจ้าคณะจังหวัดสุรินทร์ จึงมีหนังสือนิมนต์เจ้าคณะพระสังฆาธิการของจังหวัดสุรินทร์ มาร่วมประชุมปรึกษาหารือที่อุโบสถวัดกลางสุรินทร์ เมื่อเดือนพฤศจิกายน ๒๕๒๙ ที่ประชุมมีมติเป็นเอกฉันท์ให้จัดตั้ง มหาวิทยาลัยมหาจุฬาลงกรณราชวิทยาลัย วิทยาเขตสุรินทร์ ขึ้น ในปีพุทธศักราช ๒๕๓๐ แต่ทางคณะสงฆ์จังหวัดสุรินทร์ ไม่สามารถดำเนินการได้ทันที เนื่องจากขาดบุคลากรผู้จะดำเนินการ

ปีพุทธศักราช ๒๕๓๑ คณะสงฆ์จังหวัดสุรินทร์พร้อมทั้งข้าราชการ คณาจารย์ พ่อค้าและประชาชน ได้พร้อมใจกันประชุมอีกครั้งหนึ่ง ที่วัดกลางสุรินทร์ โดยมีพระราชสิทธิโกศล เจ้าคณะจังหวัดสุรินทร์ เป็นประธานฝ่ายสงฆ์ และนายเถกิง เจริญศรี ผู้ว่าราชการจังหวัดสุรินทร์ เป็นประธานฝ่ายฆราวาส ที่ประชุมได้มีมติให้ดำเนินการขออนุญาตจัดตั้งมหาวิทยาลัยมหาจุฬาลงกรณราชวิทยาลัย วิทยาเขตสุรินทร์ ขึ้น โดยใช้อาคารสถานที่ของวัดศาลาลอย อำเภอเมืองสุรินทร์ เป็นสำนักงานและอาคารเรียนชั่วคราว ที่ประชุมได้มอบหมายให้ พระศรีธีรพงศ์ รองเจ้าคณะจังหวัดสุรินทร์ฝ่ายจัดการศึกษา และพระมหาประจักษ์ จุกกธมโม พุทธศาสตรบัณฑิต พระจริยนิเทศก์ประจำจังหวัดสุรินทร์ เป็นผู้แทนคณะสงฆ์จังหวัดสุรินทร์ เป็นผู้ดำเนินการขออนุมัติจัดตั้งมหาวิทยาลัยมหาจุฬาลงกรณราชวิทยาลัย วิทยาเขตสุรินทร์ ต่อมหาวิทยาลัยมหาจุฬาลงกรณราชวิทยาลัย

มหาวิทยาลัยมหาจุฬาลงกรณราชวิทยาลัย ได้ประชุมสภามหาวิทยาลัย ครั้งที่ ๒/๒๕๓๑ เมื่อวันที่ ๒๔ มีนาคม ๒๕๓๑ มีมติเป็นเอกฉันท์ให้จัดตั้ง วิทยาเขตสุรินทร์ ขึ้นใน “คณะสังคมาศตวรรษ” โดยมีชื่อเต็มว่า “มหาจุฬาลงกรณราชวิทยาลัย ในพระบรมราชูปถัมภ์ วิทยาเขตสุรินทร์”

มหาจุฬาลงกรณราชวิทยาลัย ในพระบรมราชูปถัมภ์ วิทยาเขตสุรินทร์ ได้ทำการปฐมนิเทศเปิดการศึกษารุ่นแรก เมื่อวันที่ ๑๙ พฤษภาคม ๒๕๓๑ มีพระภิกษุสามเณรสมัครเป็นนิสิตรุ่นแรกจำนวน ๔๙ รูป และได้ประกอบพิธีเปิดป้าย ณ อาคารเรียนโรงเรียนปริยัติธรรม วัดศาลาลอย เมืองสุรินทร์ เมื่อวันที่ ๓๐ ตุลาคม ๒๕๔๑ โดยมีสมเด็จพระพุทธาจารย์ ปฏิบัติหน้าที่สมเด็จพระสังฆราช เป็นประธานฝ่ายสงฆ์ และ นายพิศาล มูลศาสตรสาทร ปลัดกระทรวงมหาดไทย เป็นประธานฝ่ายฆราวาส โดยมีเจ้าคณะจังหวัดในภาคตะวันออกเฉียงเหนือทั้ง ๑๗ จังหวัด ผู้ว่าราชการจังหวัดทั้ง ๑๗ จังหวัด ในภาคตะวันออกเฉียงเหนือ พระสังฆาธิการ ข้าราชการ พ่อค้า และประชาชน ร่วมในพิธีเป็นจำนวนมาก

**ในปีพุทธศักราช ๒๕๔๐ มหาวิทยาลัยมหาจุฬาลงกรณราชวิทยาลัย ได้รับพระราชบัญญัติรับรองสถานภาพความเป็นนิติบุคคลของมหาวิทยาลัย และมีพระราชบัญญัติของมหาวิทยาลัย เรียกชื่อว่า พระราชบัญญัติมหาวิทยาลัยมหาจุฬาลงกรณราชวิทยาลัย พ.ศ. ๒๕๔๐ โดยพระบาทสมเด็จพระเจ้าอยู่หัวภูมิพลอดุลยเดช ทรงลงพระปรมาภิไธย เมื่อวันที่ ๒๑ กันยายน ๒๕๔๐ และประกาศในพระราชกิจจานุเบกษา ฉบับกฤษฎีกา เล่มที่ ๑๑๔ ตอนที่ ๕๑ ก ลงวันที่ ๑ ตุลาคม ๒๕๔๐**

มหาจุฬาลงกรณราชวิทยาลัย ในพระบรมราชูปถัมภ์ วิทยาเขตสุรินทร์ จึงได้ชื่ออย่างเป็นทางการว่า “มหาวิทยาลัยมหาจุฬาลงกรณราชวิทยาลัย วิทยาเขตสุรินทร์”

ปีพุทธศักราช ๒๕๔๒ มหาวิทยาลัยมหาจุฬาลงกรณราชวิทยาลัย วิทยาเขตสุรินทร์ ได้ย้ายมาดำเนินการยังสถานที่ตั้งถาวรบนเนื้อที่ ๑๐๐ ไร่ ณ บ้านโคกพระเพอ หมู่ที่ ๘ (ห้วยเสนง) ตำบลนอกเมือง อำเภอเมือง จังหวัดสุรินทร์

ปีพุทธศักราช ๒๕๔๒ มหาวิทยาลัยมหาจุฬาลงกรณราชวิทยาลัย วิทยาเขตสุรินทร์ ได้ขยายการจัดการศึกษาไปที่จังหวัดบุรีรัมย์ โดยจัดตั้งเป็นห้องเรียนมหาวิทยาลัยมหาจุฬาลงกรณราชวิทยาลัย วิทยาเขตสุรินทร์ ห้องเรียนวัดพระพุทธบาทเขากระโดง จังหวัดบุรีรัมย์ เปิดสอนสาขาวิชาพระพุทธศาสนา

## ๑.๒ ปรัชญา ปณิธาน วิสัยทัศน์และพันธกิจ

**ปรัชญา :** จัดการศึกษาพระพุทธศาสนา บูรณาการกับศาสตร์สมัยใหม่ พัฒนาจิตใจและสังคม เชื่อมโยงการเรียนรู้ในภูมิภาคและประเทศเพื่อนบ้าน

**ปณิธาน :** ศึกษาพระไตรปิฎกและวิชาชั้นสูงสำหรับพระภิกษุสามเณรและคฤหัสถ์

**สภาวะจิต :** ปัญญา โลกสมิ ปชโชโต แปลว่า ปัญญาเป็นแสงสว่างในโลก

(ส.ส. ๑๕/๘/๕๑ (บาลี), ส.ส. ๑๕/๘๐/๘๕ (ไทย) ฉบับมหาจุฬาฯ)

**วิสัยทัศน์ :** ศูนย์กลางการศึกษาพระพุทธศาสนา ระดับนานาชาติ ที่สร้างคนดีและเก่งอย่างมีสมรรถภาพ จัดการศึกษาและวิจัยได้อย่างมีคุณภาพ บริการวิชาการได้อย่างมีคุณภาพ บริหารได้อย่างมีประสิทธิภาพ ทั้งในระดับภูมิภาคและประเทศเพื่อนบ้าน

**พันธกิจ :** มหาวิทยาลัยเป็นสถาบันการศึกษาระดับอุดมศึกษา มีฐานะเป็นนิติบุคคล และมีวัตถุประสงค์ให้การศึกษาด้านพระพุทธศาสนา ส่งเสริมการค้นคว้าวิจัย ให้การบริการแก่สังคม ส่งเสริมพระพุทธศาสนา ทำนุบำรุงศิลปวัฒนธรรมและอนุรักษ์สิ่งแวดล้อม จึงกำหนดพันธกิจไว้ ๕ ด้าน ดังนี้

### ๑) ด้านการผลิตบัณฑิต

มุ่งเน้นการสร้างบัณฑิตให้มีภูมิคุ้มกัน มีคุณธรรม จริยธรรม ทักษะทางปัญญา มีทักษะความสัมพันธ์ระหว่างบุคคล มีความรับผิดชอบ มีทักษะการวิเคราะห์เชิงคณิตศาสตร์ และการสื่อสารและการใช้เทคโนโลยีสารสนเทศ เพื่อให้สามารถปฏิบัติงานได้ทุกแห่งทั่วโลก

## ๒) ด้านการวิจัย

มุ่งส่งเสริมการศึกษา ค้นคว้าวิจัยให้ก้าวไปสู่ความเป็นเลิศทางวิชาการด้านพระพุทธศาสนา เพื่อสร้างองค์ความรู้ใหม่ในการพัฒนามนุษย์ สังคมและสิ่งแวดล้อม ให้อยู่ร่วมกันได้อย่างสมดุลและสันติสุข รวมทั้งการสร้างเครือข่ายกับสถาบันที่มีชื่อเสียงในประเทศและต่างประเทศ เพื่อพัฒนาคุณภาพของนักวิจัยให้นำไปสู่ความเป็นสากล

๓) มุ่งเน้นการให้บริการทางวิชาการในรูปแบบที่หลากหลาย มีการบริหารเพื่อพัฒนาพระพุทธศาสนา พัฒนาคุณภาพชีวิตและความเป็นอยู่ของประชาชน มีความมุ่งมั่นในการให้บริการวิชาการทางพระพุทธศาสนาแก่คณะสงฆ์และสังคม รวมทั้งส่งเสริมการเรียนรู้ และความร่วมมืออันดีระหว่างพุทธศาสนิกชนในระดับชาติและนานาชาติ

## ๔) ด้านทำนุบำรุงศิลปวัฒนธรรม

มุ่งส่งเสริมการศึกษาผสมผสานทางวัฒนธรรมและการมีส่วนร่วมในประชาคมโลกด้านพระพุทธศาสนา โดยการทำนุบำรุงศิลปวัฒนธรรมของสังคมไทย เป็นรากฐานของการพัฒนาอย่างมีคุณภาพ เพื่อนำไปสู่การรักษาความแตกต่างทางวัฒนธรรมและการอยู่ร่วมกันในประชาคมโลกอย่างมีเอกลักษณ์และศักดิ์ศรี เพื่อการสร้างสร้างวัฒนธรรมและค่านิยมที่พึงประสงค์ให้เกิดขึ้นบุคคล องค์กรและสังคม

## ๕) ด้านการบริหารจัดการ

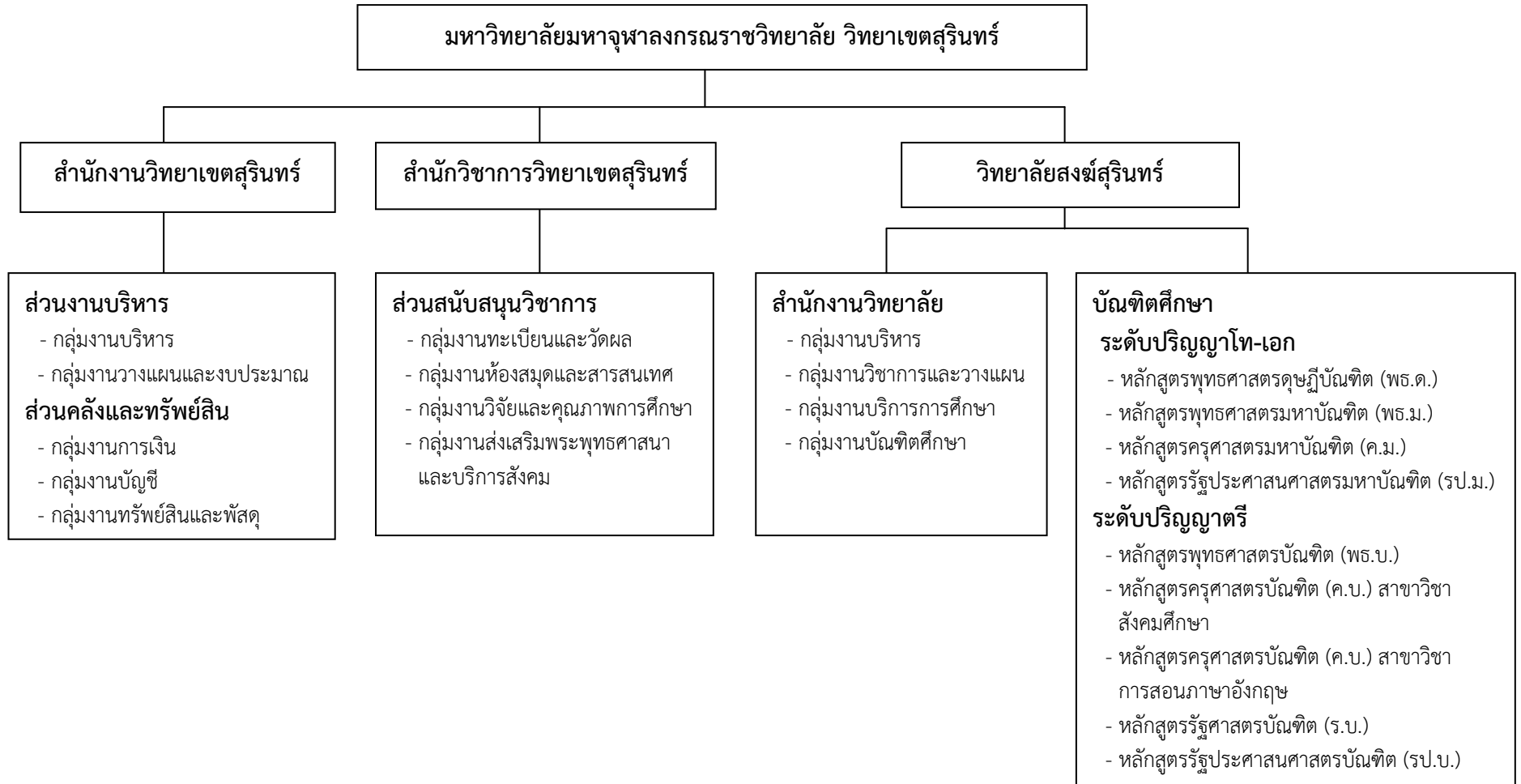
ปรับปรุงโครงสร้างองค์กร ปรับปรุงกฎระเบียบ การบริหาร และพัฒนาบุคลากรให้เกิดการบริหารการเปลี่ยนแปลง โดยยึดหลักการบริหารจัดการอย่างมีประสิทธิภาพตามหลักธรรมาภิบาล

## ๑.๓ เอกลักษณ์มหาวิทยาลัย อัตลักษณ์มหาวิทยาลัยและอัตลักษณ์บัณฑิต

เอกลักษณ์มหาวิทยาลัย คือ	“บริการวิชาการด้านพระพุทธศาสนา”
อัตลักษณ์มหาวิทยาลัย คือ	“ประยุกต์พระพุทธศาสนาเพื่อพัฒนาจิตใจและสังคม”
อัตลักษณ์บัณฑิต คือ	“มีศรัทธาอุทิศตนเพื่อพระพุทธศาสนา”

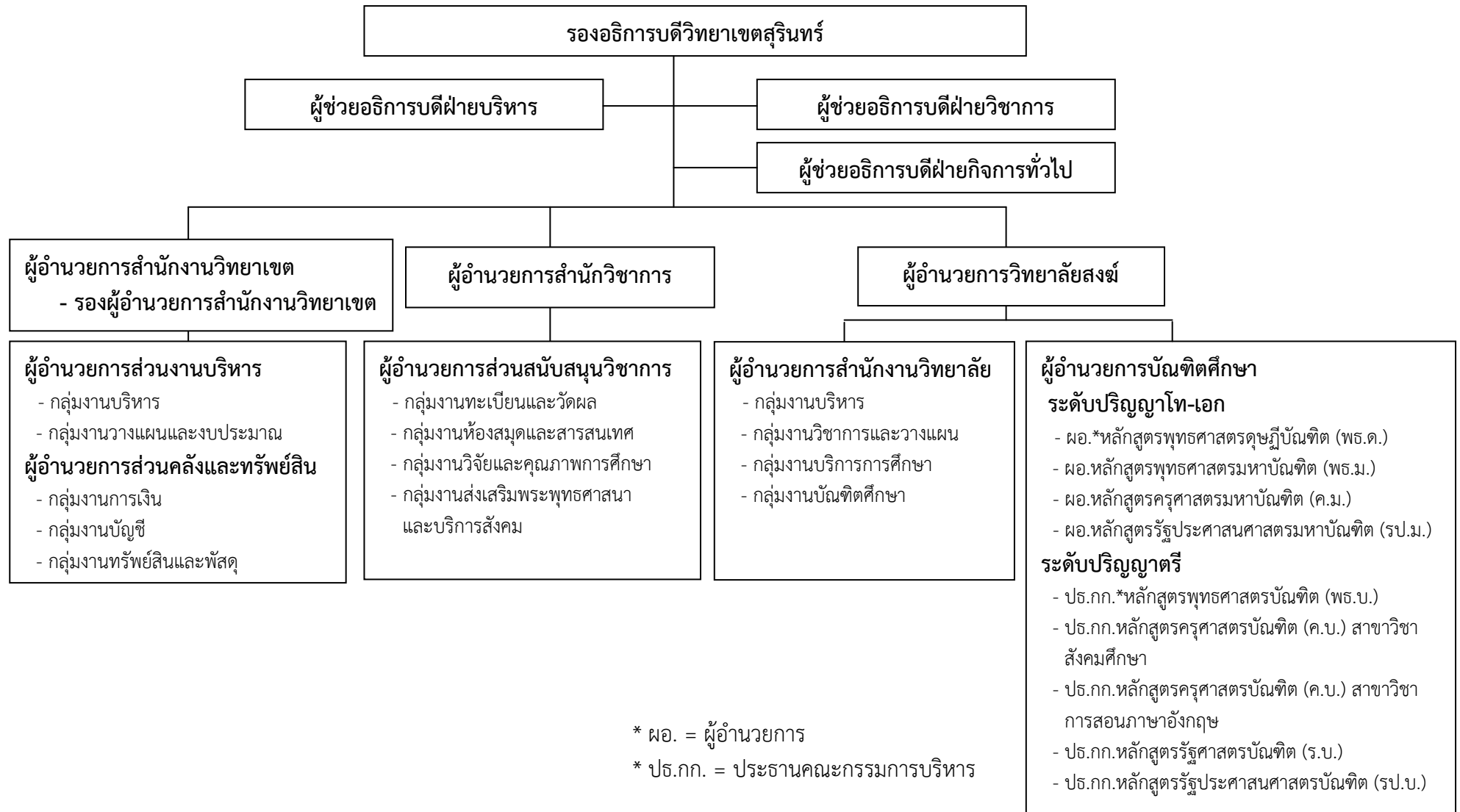
## ๑.๔ โครงสร้างการบริหารจัดการวิทยาเขตสุรินทร์

๑) โครงสร้างองค์กร มหาวิทยาลัยมหาจุฬาลงกรณราชวิทยาลัย วิทยาเขตสุรินทร์ ดังแสดงในภาพที่ ๑



ภาพที่ ๑ แสดงโครงสร้างองค์กร มหาวิทยาลัยมหาจุฬาลงกรณราชวิทยาลัย วิทยาเขตสุรินทร์

๒) โครงสร้างการบริหารงาน มหาวิทยาลัยมหาจุฬาลงกรณราชวิทยาลัย วิทยาเขตสุรินทร์ ดังแสดงในภาพที่ ๒



ภาพที่ ๒ แสดงโครงสร้างการบริหารงาน มหาวิทยาลัยมหาจุฬาลงกรณราชวิทยาลัย วิทยาเขตสุรินทร์



## ๑.๕ พัฒนาการประกันคุณภาพการศึกษา

มหาวิทยาลัยมหาจุฬาลงกรณราชวิทยาลัย ได้เริ่มดำเนินการประกันคุณภาพการศึกษาอย่างเป็นทางการเมื่อวันที่ ๗ กรกฎาคม พ.ศ. ๒๕๔๒ โดยกองวิชาการ สำนักงานอธิการบดีร่วมกับคณะกรรมการจัดการประชุมเสวนาแนวทางการพัฒนาระบบประกันคุณภาพการศึกษา ได้จัดให้มีการประชุมเสวนา การประกันคุณภาพการศึกษา โดยการประชาสัมพันธ์สร้างความเข้าใจและชี้แจงถึงความจำเป็นของการประกันคุณภาพการศึกษาตามพระราชบัญญัติการศึกษาแห่งชาติ พุทธศักราช ๒๕๔๒ มีผู้บริหารระดับสูงของมหาวิทยาลัยทั้งส่วนกลางและวิทยาเขตเข้าร่วมประชุม โดยอธิการบดีเป็นประธาน นอกจากนี้ มหาวิทยาลัยยังได้เชิญผู้เชี่ยวชาญและผู้ทรงคุณวุฒิด้านการประกันคุณภาพการศึกษาทั้งภายในและภายนอกมาให้คำปรึกษา ให้ข้อเสนอแนะและแนวทางการพัฒนาระบบประกันคุณภาพการศึกษา

การดำเนินการด้านการประกันคุณภาพการศึกษา ได้ดำเนินการตามระบบประกันคุณภาพการศึกษาของมหาวิทยาลัยในกำกับของรัฐ (ทอมก) ซึ่งที่ประชุมเห็นร่วมกันว่าควรดำเนินการให้เป็นไปตามระบบ ซึ่งเหมาะสมกับธรรมชาติของมหาวิทยาลัยแต่ละแห่ง เวลานั้นเป็นช่วงที่สำนักงานรับรองมาตรฐานและประเมินคุณภาพการศึกษา (สมศ.) กำลังดำเนินการปรับเกณฑ์มาตรฐานตามองค์ประกอบต่าง ๆ ของระบบประกันคุณภาพให้เหมาะสมกับการเรียนการจัดการศึกษาของไทย

**ระยะที่หนึ่ง** คณะกรรมการอำนวยการประกันคุณภาพการศึกษาของมหาวิทยาลัย ได้มีมติเห็นชอบให้ดำเนินการประกันคุณภาพการศึกษาของมหาวิทยาลัยตามระบบ IPOI คือ ปัจจัยนำเข้า (Input) ปัจจัยกระบวนการ (Process) ปัจจัยผลผลิต (Output) และปัจจัยผลกระทบ (Impact) ประกอบด้วย ๑๒ ปัจจัย ๕๒ เกณฑ์ และ ๕๙ ตัวชี้วัด เกณฑ์เหล่านี้ใช้ประเมินคุณภาพภายใน ครั้งที่ ๑ (๒๕๔๔-๒๕๔๖) ใช้ระบบให้คะแนนเป็น ๓ A (Awareness Attempt and Achievement)

**ระยะที่สอง** การดำเนินการประกันคุณภาพการศึกษาของมหาวิทยาลัย ก็ยังใช้ระบบเดิมทุกประการ คือระบบ IPOI คือ ปัจจัยนำเข้า (Input) ปัจจัยกระบวนการ (Process) ปัจจัยผลผลิต (Output) และปัจจัยผลกระทบ (Impact) โดยคณะกรรมการอำนวยการได้ปรับปรุงและพัฒนาระบบประกันคุณภาพการศึกษามาเป็น ๑๕ ปัจจัย ๕๘ ตัวชี้วัด เกณฑ์เหล่านี้ใช้ประเมินคุณภาพภายใน ครั้งที่ ๒ (๒๕๔๗-๒๕๔๘) ใช้ระบบให้คะแนนเต็ม ๕ คะแนน ระยะนี้เองที่สำนักงานรับรองมาตรฐานและประเมินคุณภาพการศึกษา (สมศ.) เข้ามาประเมินคุณภาพการศึกษาภายนอกมหาวิทยาลัย ในรอบที่ ๑ (๘ มีนาคม ๒๕๔๘)

**ระยะที่สาม** หลังจากที่สำนักงานรับรองมาตรฐานและประเมินคุณภาพการศึกษาเข้ามาประเมินคุณภาพภายนอกและรายงานผลการประเมินแล้ว คณะกรรมการดำเนินการประกันคุณภาพการศึกษา ได้ปรับระบบการประกันคุณภาพการศึกษาของมหาวิทยาลัยใหม่ เพื่อให้เรียบง่ายและสะดวกต่อการดำเนินงานของทุกภาคส่วนของมหาวิทยาลัย โดยปรับจากปัจจัยเป็นมาตรฐานตาม สมศ. ประกอบด้วย ๗ มาตรฐาน ผสมผสานจากปัจจัยทั้งหมดเข้ามาอยู่ตามมาตรฐานนั้นๆ ระบบนี้ครอบคลุมการดำเนินการ ของส่วนงานที่จัดการศึกษาและส่วนงานที่สนับสนุนการศึกษาตามพันธกิจของมหาวิทยาลัยทุกประการ ดังนี้

- มาตรฐานที่ ๑ ด้านคุณภาพบัณฑิต
- มาตรฐานที่ ๒ ด้านงานวิจัยและงานสร้างสรรค์
- มาตรฐานที่ ๓ ด้านการบริการวิชาการและการเผยแผ่พระพุทธศาสนา
- มาตรฐานที่ ๔ ด้านการทำนุบำรุงศิลปะและวัฒนธรรม
- มาตรฐานที่ ๕ ด้านการพัฒนาสถาบันและบุคลากร
- มาตรฐานที่ ๖ ด้านหลักสูตรและการเรียนการสอน
- มาตรฐานที่ ๗ ด้านการประกันคุณภาพ

คณะกรรมการดำเนินการประกันคุณภาพการศึกษา ได้ดำเนินการตรวจสอบและประเมินคุณภาพการศึกษาภายใน ครั้งที่ ๓ (๒๕๔๙-๒๕๕๐) โดยใช้ระบบ ๗ มาตรฐาน ตามเกณฑ์การประเมินของ สมศ. เพื่อเตรียมรับการประเมินคุณภาพภายนอก ข้อมูลที่ได้จากการประเมินคุณภาพภายในครั้งนี้ มหาวิทยาลัยใช้เป็นข้อมูลสำหรับการประเมินคุณภาพภายนอกของ สมศ.ในรอบที่ ๒ (๒๓-๒๕ มกราคม ๒๕๕๑)

**ระยะที่สี่** หลังจากที่มหาวิทยาลัยผ่านการประเมินคุณภาพภายนอกในรอบที่สองแล้ว จึงได้ดำเนินการประกันคุณภาพการศึกษาภายในระดับอุดมศึกษาของสำนักงานคณะกรรมการการอุดมศึกษาโดยคณะกรรมการดำเนินการประกันคุณภาพการศึกษา ได้ปรับระบบการประกันคุณภาพการศึกษา ของมหาวิทยาลัยเป็น ๙ องค์กรประกอบ ๕๖ ตัวบ่งชี้ ใช้ระบบให้คะแนนเต็ม ๓ คะแนน มหาวิทยาลัยดำเนินการการประกันคุณภาพการศึกษาด้วยระบบนี้ในปีการศึกษา ๒๕๕๐ – ๒๕๕๒ ดังนี้

- องค์กรประกอบที่ ๑ ปรัชญา ปณิธาน วัตถุประสงค์และแผนการดำเนินการ
- องค์กรประกอบที่ ๒ การเรียนการสอน
- องค์กรประกอบที่ ๓ กิจกรรมการพัฒนานิสิต
- องค์กรประกอบที่ ๔ การวิจัย
- องค์กรประกอบที่ ๕ การบริการทางวิชาการแก่สังคม
- องค์กรประกอบที่ ๖ การทำนุบำรุงศิลปวัฒนธรรม
- องค์กรประกอบที่ ๗ การบริหารและการจัดการ
- องค์กรประกอบที่ ๘ การเงินและงบประมาณ
- องค์กรประกอบที่ ๙ ระบบและกลไกการประกันคุณภาพ

**ระยะที่ห้า** มหาวิทยาลัยได้จัดทำระบบประกันคุณภาพการศึกษาภายใน โดยใช้เกณฑ์ประเมินของสำนักงานคณะกรรมการการอุดมศึกษา (สกอ.) เป็นหลัก ผสมกับเกณฑ์ประเมินของสำนักงานรับรองมาตรฐานและประเมินคุณภาพการศึกษา (สมศ.) ประเมินคุณภาพการศึกษาของส่วนงานที่จัดการศึกษาทุกส่วนงาน ทั้งส่วนกลางและส่วนภูมิภาค ระบบการประกันคุณภาพการศึกษานี้ มี ๙ องค์กรประกอบ ๔๒ ตัวบ่งชี้ แบ่งเป็นปัจจัยนำเข้า (Input) ๔ ตัวบ่งชี้ กระบวนการ (Process) ๑๘ ตัวบ่งชี้ และผลผลิต (Output) หรือผลกระทบ (Impact) ๒๐ ตัวบ่งชี้ ใช้ระบบการให้คะแนนเต็ม ๕ คะแนน มหาวิทยาลัยดำเนินการการประกันคุณภาพการศึกษาด้วยระบบนี้ตั้งแต่ปีการศึกษา ๒๕๕๓

ในปี พ.ศ. ๒๕๕๖ มหาวิทยาลัยผ่านการประเมินคุณภาพภายนอกรอบสามของสำนักงานรับรองมาตรฐานและประเมินคุณภาพการศึกษา(องค์การมหาชน) (สมศ.)(๘ พฤศจิกายน ๒๕๕๖) และผ่านการประเมินคุณภาพการศึกษาภายในจากสำนักงานคณะกรรมการการอุดมศึกษา (สกอ.)(๒๒-๒๕ กันยายน ๒๕๕๖) ตามกฎกระทรวงว่าด้วยระบบ หลักเกณฑ์และวิธีการประกันคุณภาพการศึกษา พ.ศ.๒๕๕๓ ซึ่งกำหนดให้ตรวจสอบคุณภาพการศึกษาอย่างน้อยหนึ่งครั้งในทุกสามปีและเปิดเผยผลการติดตามตรวจสอบคุณภาพการศึกษาต่อสาธารณชน

**ระยะที่หก** มหาวิทยาลัยออกข้อบังคับมหาวิทยาลัย ว่าด้วยการประกันคุณภาพการศึกษา พ.ศ.๒๕๕๗ กำหนดระบบการประกันคุณภาพการศึกษาของมหาวิทยาลัย ประกอบด้วย (๑) ระบบการประกันคุณภาพการศึกษาภายใน และ (๒) ระบบการประกันคุณภาพการศึกษาภายนอก ครอบคลุมพันธกิจทั้ง ๔ ด้านของมหาวิทยาลัย คือ การจัดการเรียนการสอน การวิจัย การให้บริการทางวิชาการ และการทำนุบำรุงพระพุทธศาสนา ศิลปะและวัฒนธรรม สอดคล้องกับปรัชญา ปณิธาน วิสัยทัศน์ ของมหาวิทยาลัย หลักการและแนวทางที่กระทรวงศึกษาธิการ กำหนด โดยมีกลไกในการประกันคุณภาพการศึกษา คือ คณะกรรมการประกันคุณภาพการศึกษาของมหาวิทยาลัย และคณะอนุกรรมการประกันคุณภาพการศึกษาของส่วนงาน

คณะกรรมการประกันคุณภาพการศึกษาพัฒนาระบบประกันคุณภาพการศึกษาภายใน โดยใช้เกณฑ์ประเมินของสำนักงานคณะกรรมการการอุดมศึกษา (สกอ.) เป็นหลัก แบ่งเป็น ๓ ระดับ ได้แก่ (๑) ระดับหลักสูตร (๒) ระดับคณะ วิทยาเขตและวิทยาลัยสงฆ์ และ (๓) ระดับสถาบันใช้ระบบให้คะแนนเต็ม ๕ คะแนน มหาวิทยาลัยดำเนินการประกันคุณภาพการศึกษาด้วยระบบนี้ ตั้งแต่ปีการศึกษา ๒๕๕๗ มีองค์ประกอบและตัวบ่งชี้ ดังนี้

๑) การประกันคุณภาพการศึกษาภายใน ระดับหลักสูตร ประกอบด้วย ๖ องค์ประกอบ ๑๔ ตัวบ่งชี้

องค์ประกอบที่ ๑ การกำกับมาตรฐาน

องค์ประกอบที่ ๒ บัณฑิต

องค์ประกอบที่ ๓ นิสิต

องค์ประกอบที่ ๔ อาจารย์

องค์ประกอบที่ ๕ หลักสูตร การเรียนการสอน การประเมินผู้เรียน

องค์ประกอบที่ ๖ สิ่งสนับสนุนการเรียนรู้

๒) การประกันคุณภาพการศึกษาภายใน ระดับคณะ วิทยาเขตและวิทยาลัยสงฆ์ ประกอบด้วยผลการดำเนินงานระดับหลักสูตรและเพิ่มเติม ๕ องค์ประกอบ ๑๓ ตัวบ่งชี้ดังนี้

องค์ประกอบที่ ๑ การผลิตบัณฑิต

องค์ประกอบที่ ๒ การวิจัย

องค์ประกอบที่ ๓ การบริการวิชาการ

องค์ประกอบที่ ๔ การทำนุบำรุงศิลปะและวัฒนธรรม

องค์ประกอบที่ ๕ การบริหารจัดการ

๓) การประกันคุณภาพการศึกษาภายใน ระดับสถาบัน ประกอบด้วยผลการดำเนินงานระดับหลักสูตร ระดับคณะ วิทยาเขตและวิทยาลัยสงฆ์ และเพิ่มเติม ๕ องค์ประกอบ ๑๓ ตัวบ่งชี้ดังนี้

องค์ประกอบที่ ๑ การผลิตบัณฑิต

องค์ประกอบที่ ๒ การวิจัย

องค์ประกอบที่ ๓ การบริการวิชาการ

องค์ประกอบที่ ๔ การทำนุบำรุงศิลปะและวัฒนธรรม

องค์ประกอบที่ ๕ การบริหารจัดการ

## ๑.๖ ผลการดำเนินงานด้านการประกันคุณภาพการศึกษา ระดับวิทยาเขตสุรินทร์

เกณฑ์การประเมินตัวบ่งชี้เป็น ๕ ระดับ มีคะแนนตั้งแต่ ๑ ถึง ๕ กรณีที่ไม่ดำเนินการใดๆ หรือดำเนินการไม่ครบที่จะได้ ๑ คะแนนให้ได้ ๐ คะแนน โดยมีความหมายของคะแนน ดังนี้

คะแนน ๐.๐๐ - ๑.๕๐ หมายถึง การดำเนินงานต้องปรับปรุงเร่งด่วน

คะแนน ๑.๕๑ - ๒.๕๐ หมายถึง การดำเนินงานต้องปรับปรุง

คะแนน ๒.๕๑ - ๓.๕๐ หมายถึง การดำเนินงานระดับพอใช้

คะแนน ๓.๕๑ - ๔.๕๐ หมายถึง การดำเนินงานระดับดี

คะแนน ๔.๕๑ - ๕.๐๐ หมายถึง การดำเนินงานระดับดีมาก

วิทยาเขตสุรินทร์ มีผลการประเมินประกันคุณภาพการศึกษาโดยเริ่มตั้งแต่ปีการศึกษา ๒๕๕๗ เป็นต้นมา โดยได้คะแนนตามลำดับ ดังนี้

ปีการศึกษา ๒๕๔๗ ในการประเมินครั้งนี้ ไม่ปรากฏคะแนนแต่มีข้อสังเกตและข้อเสนอแนะสำหรับผู้บริหาร โดยคณะกรรมการตรวจสอบและประเมินคุณภาพการศึกษาภายใน

ปีการศึกษา ๒๕๔๘ ได้คะแนนเฉลี่ยองค์ประกอบ ๒.๙๓ การดำเนินงานระดับพอใช้

ปีการศึกษา ๒๕๕๐ ได้คะแนนเฉลี่ย ๒.๑๒ การดำเนินงานระดับต้องปรับปรุง

ปีการศึกษา ๒๕๕๑ ได้คะแนนเฉลี่ย ๒.๐๕ การดำเนินงานต้องปรับปรุง

ปีการศึกษา ๒๕๕๒ ได้คะแนนเฉลี่ย ๒.๑๓ การดำเนินงานต้องปรับปรุง

ปีการศึกษา ๒๕๕๓ ได้คะแนนเฉลี่ย ๓.๒๐ การดำเนินงานระดับพอใช้

ปีการศึกษา ๒๕๕๔ ได้คะแนนเฉลี่ย ๓.๐๕ การดำเนินงานระดับพอใช้

ปีการศึกษา ๒๕๕๕ ได้คะแนนเฉลี่ย ๓.๕๑ การดำเนินงานระดับดี

ปีการศึกษา ๒๕๕๖ ได้คะแนนเฉลี่ย ๓.๙๖ การดำเนินงานระดับดี

ปีการศึกษา ๒๕๕๗ ได้คะแนนเฉลี่ย ๒.๘๗ การดำเนินงานระดับพอใช้

ปีการศึกษา ๒๕๕๘ ได้คะแนนเฉลี่ย ๒.๙๓ การดำเนินงานระดับพอใช้

ปีการศึกษา ๒๕๕๙ ได้คะแนนเฉลี่ย ๓.๖๑ การดำเนินงานระดับดี

ปีการศึกษา ๒๕๖๐ ได้คะแนนเฉลี่ย ๔.๐๒ การดำเนินงานระดับดี

ปีการศึกษา ๒๕๖๑ ได้คะแนนเฉลี่ย ๓.๖๐ การดำเนินงานระดับดี

ปีการศึกษา ๒๕๖๒ ได้คะแนนเฉลี่ย ๓.๙๘ การดำเนินงานระดับดี

ปีการศึกษา ๒๕๖๓ ได้คะแนนเฉลี่ย ๔.๐๖ การดำเนินงานระดับดี

นอกจากนี้วิทยาลัยเกษตรสุรินทร์ ได้นำผลการประเมินคุณภาพการศึกษาภายใน ของคณะกรรมการตรวจสอบและประเมินคุณภาพการศึกษาภายใน มหาวิทยาลัยมหาจุฬาลงกรณราชวิทยาลัย และสำนักงานคณะกรรมการการอุดมศึกษา (สกอ.) มาใช้เป็นข้อมูลพื้นฐานในการจัดทำแผนปฏิบัติการประจำปี จัดทำแผนพัฒนาคุณภาพ (Improvement Plan) จากผลการประเมินคุณภาพการศึกษา ประจำปีการศึกษา และทบทวนระบบและกลไกการประกันคุณภาพการศึกษาอย่างต่อเนื่องทุกปีการศึกษา เพื่อให้สอดคล้องกับมาตรฐานการอุดมศึกษา มาตรฐานวิชาชีพ และมาตรฐานอื่นๆ ที่เกี่ยวข้อง โดยคำนึงถึงอัตลักษณ์ และความเหมาะสม ซึ่งกระบวนการการดำเนินงานด้านการประกันคุณภาพการศึกษาภายใน เป็นวงจรที่สะท้อนกลับมายังวิทยาลัยเกษตรสุรินทร์ ส่งผลให้มีการปรับปรุงพัฒนา การบริหารงาน การบริการ ด้านการจัดการศึกษาที่มีประสิทธิภาพอย่างต่อเนื่อง

## ส่วนที่ ๒

### ระบบการประกันคุณภาพการศึกษาภายใน ระดับอุดมศึกษา

๒.๑ กฎ ระเบียบ ข้อบังคับ ประกาศ หนังสือเวียน มติที่เกี่ยวข้องกับการประกันคุณภาพการศึกษาภายใน

๒.๑.๑ พระราชบัญญัติการศึกษาแห่งชาติ พ.ศ. ๒๕๔๒ แก้ไขเพิ่มเติม (ฉบับที่ ๒) พ.ศ. ๒๕๔๕

๒.๑.๒ กรอบแผนอุดมศึกษาระยะยาว ๑๕ ปี ฉบับที่ ๒ (พ.ศ. ๒๕๕๑-๒๕๖๕)

๒.๑.๓ กฎกระทรวงว่าด้วยการประกันคุณภาพการศึกษา พ.ศ. ๒๕๖๑ เล่มที่ ๑๓๕ ตอนที่ ๑๑ ก ราชกิจจานุเบกษา ๒๓ กุมภาพันธ์ ๒๕๖๑

๒.๑.๔ ประกาศกระทรวงศึกษาธิการ เรื่อง กรอบมาตรฐานคุณวุฒิระดับอุดมศึกษาแห่งชาติ พ.ศ. ๒๕๕๔

๒.๑.๕ ประกาศคณะกรรมการอุดมศึกษา เรื่อง แนวทางการปฏิบัติตามกรอบมาตรฐานคุณวุฒิระดับอุดมศึกษาแห่งชาติ (ฉบับที่ ๓) พ.ศ. ๒๕๕๘

๒.๑.๖ ประกาศกระทรวงศึกษาธิการ เรื่อง มาตรฐานสถาบันอุดมศึกษา พ.ศ. ๒๕๖๑

๒.๑.๗ ข้อบังคับมหาวิทยาลัยมหาจุฬาลงกรณราชวิทยาลัย ว่าด้วยการประกันคุณภาพการศึกษา พ.ศ. ๒๕๕๗

๒.๑.๘ ประกาศวิทยาเขตสุรินทร์ เรื่อง ส่วนงานจัดทำและเก็บรวบรวมข้อมูลองค์ประกอบ ตัวบ่งชี้สนับสนุนการประกันคุณภาพการศึกษา ระดับวิทยาเขต พ.ศ. ๒๕๕๘

๒.๑.๙ ประกาศมหาวิทยาลัยมหาจุฬาลงกรณราชวิทยาลัย เรื่อง เป้าหมายของตัวบ่งชี้ประกันคุณภาพการศึกษา ปีการศึกษา ๒๕๖๒

๒.๑.๑๐ ประกาศมหาวิทยาลัย เรื่อง ตัวบ่งชี้สำหรับประกันคุณภาพส่วนจัดการศึกษา (เพิ่มเติม) พ.ศ. ๒๕๖๓

๒.๒ ระบบการประกันคุณภาพการศึกษาภายในของมหาวิทยาลัยมหาจุฬาลงกรณราชวิทยาลัย

คณะกรรมการประกันคุณภาพการศึกษาพัฒนาระบบประกันคุณภาพการศึกษาภายใน โดยใช้เกณฑ์ประเมินของสำนักงานคณะกรรมการการอุดมศึกษา (สกอ.) เป็นหลัก<sup>๑</sup> แบ่งเป็น ๓ ระดับ ได้แก่ (๑) ระดับหลักสูตร (๒) ระดับคณะ วิทยาเขตและวิทยาลัยสงฆ์ และ (๓) ระดับสถาบัน ใช้ระบบให้คะแนนเต็ม ๕ คะแนน มหาวิทยาลัยดำเนินการประกันคุณภาพการศึกษาด้วยระบบนี้ ตั้งแต่ปีการศึกษา ๒๕๕๗ มีองค์ประกอบและตัวบ่งชี้ ดังนี้

๑) การประกันคุณภาพการศึกษาภายใน ระดับหลักสูตร ประกอบด้วย ๖ องค์ประกอบ ๑๔ ตัวบ่งชี้

องค์ประกอบที่ ๑ การกำกับมาตรฐาน

องค์ประกอบที่ ๒ บัณฑิต

องค์ประกอบที่ ๓ นิสิต

องค์ประกอบที่ ๔ อาจารย์

องค์ประกอบที่ ๕ หลักสูตร การเรียนการสอน การประเมินผู้เรียน

องค์ประกอบที่ ๖ สิ่งสนับสนุนการเรียนรู้

<sup>๑</sup> สำนักงานประกันคุณภาพ, คู่มือการประกันคุณภาพการศึกษาภายใน, (อยุธยา : อาคารสำนักงานอธิการบดี, ๒๕๕๙), หน้า ๒๓-

๒) การประกันคุณภาพการศึกษาภายใน ระดับคณะ วิทยาเขตและวิทยาลัยสงฆ์ ประกอบด้วยผลการดำเนินงานระดับหลักสูตรและเพิ่มเติม ๕ องค์ประกอบ ๑๓ ตัวบ่งชี้ดังนี้

องค์ประกอบที่ ๑ การผลิตบัณฑิต

องค์ประกอบที่ ๒ การวิจัย

องค์ประกอบที่ ๓ การบริการวิชาการ

องค์ประกอบที่ ๔ การทำนุบำรุงศิลปะและวัฒนธรรม

องค์ประกอบที่ ๕ การบริหารจัดการ

๓) การประกันคุณภาพการศึกษาภายใน ระดับสถาบัน ประกอบด้วยผลการดำเนินงานระดับหลักสูตร ระดับคณะ วิทยาเขตและวิทยาลัยสงฆ์ และเพิ่มเติม ๕ องค์ประกอบ ๑๓ ตัวบ่งชี้ดังนี้

องค์ประกอบที่ ๑ การผลิตบัณฑิต

องค์ประกอบที่ ๒ การวิจัย

องค์ประกอบที่ ๓ การบริการวิชาการ

องค์ประกอบที่ ๔ การทำนุบำรุงศิลปะและวัฒนธรรม

องค์ประกอบที่ ๕ การบริหารจัดการ

### ๒.๓ ตัวบ่งชี้เพิ่มเติมตามมาตรฐานการอุดมศึกษา พ.ศ. ๒๕๖๑

#### ความจำเป็นของการจัดทำตัวบ่งชี้ประกันคุณภาพการศึกษาเพิ่มเติม<sup>๒</sup>

กระทรวงศึกษาธิการออกประกาศ เรื่อง มาตรฐานการอุดมศึกษา พ.ศ. ๒๕๖๑ โดยการปรับปรุง มาตรฐานการอุดมศึกษาเดิมให้สอดคล้องตามมาตรฐานการศึกษาของชาติ พ.ศ. ๒๕๖๑ เพื่อใช้เป็นกลไกในการส่งเสริมการประกันคุณภาพการศึกษาให้เป็นไปตามกฎกระทรวงการประกันคุณภาพการศึกษา พ.ศ. ๒๕๖๑ โดยมีการกำกับติดตาม ตรวจสอบ ประเมินและพัฒนาอย่างต่อเนื่อง มาตรฐานการอุดมศึกษาจะครอบคลุมด้านผลลัพธ์ผู้เรียน การวิจัยและนวัตกรรม การบริการวิชาการแก่สังคม ศิลปวัฒนธรรมและความเป็นไทย และการบริหารจัดการ ตามศักยภาพและอัตลักษณ์ของประเภทสถาบัน โดยเน้นความรับผิดชอบของต่อสังคมและสามารถตรวจสอบได้ ทั้งนี้เพื่อให้บรรลุเป้าหมายสำคัญ คือ การจัดการศึกษาเพื่อให้ผู้สำเร็จการศึกษาระดับอุดมศึกษามีคุณลักษณะของคนไทยที่สอดคล้องกับยุทธศาสตร์ชาติ และเป็นกำลังสำคัญในการพัฒนาประเทศไทยสู่ความมั่นคง มั่งคั่งและยั่งยืน

มหาวิทยาลัยมหาจุฬาลงกรณราชวิทยาลัยดำเนินการประกันคุณภาพการศึกษาตามระบบที่สำนักงานคณะกรรมการการอุดมศึกษา (สกอ.) กำหนดมาอย่างต่อเนื่อง เพื่อให้สอดคล้องกับการเปลี่ยนแปลงตามมาตรฐานการอุดมศึกษานับใหม่และเพื่อให้ตัวบ่งชี้การประกันคุณภาพการศึกษาสะท้อนเอกลักษณ์และอัตลักษณ์ของมหาวิทยาลัยและสนองตอบนโยบายของประเทศ คณะกรรมการประกันคุณภาพการศึกษา มหาวิทยาลัยมหาจุฬาลงกรณราชวิทยาลัย จึงจัดทำตัวบ่งชี้ประกันคุณภาพการศึกษาใหม่เพิ่มเติม ตามมาตรฐานการอุดมศึกษา พ.ศ. ๒๕๖๑ และสภามหาวิทยาลัยในคราวประชุม ครั้งที่ ๑๑/๒๕๖๒ เมื่อวันที่ ๒๔ ธันวาคม พ.ศ.๒๕๖๒ ได้พิจารณาอนุมัติ เพื่อใช้ประกันคุณภาพการศึกษาตั้งแต่ปีการศึกษา ๒๕๖๒ เป็นต้นไป

จุดมุ่งหมายของการประกันคุณภาพการศึกษาภายในแต่ละระดับเพื่อการควบคุมคุณภาพการติดตาม ตรวจสอบคุณภาพและการพัฒนาคุณภาพการจัดการศึกษาในระดับหลักสูตรระดับคณะ วิทยาเขต วิทยาลัยสงฆ์

<sup>๒</sup> สำนักงานประกันคุณภาพ, คู่มือการประกันคุณภาพการศึกษาภายใน, (อยุธยา : อาคารสำนักงานอธิการบดี, ๒๕๖๒), หน้า ๑-๒.

และระดับสถาบันตามระบบและกลไกที่ได้กำหนดขึ้นเพื่อให้มหาวิทยาลัยได้ทราบสภาพที่แท้จริงอันจะนำไปสู่การกำหนดแนวทางและพัฒนาคุณภาพตามเกณฑ์และมาตรฐานที่ตั้งไว้อย่างต่อเนื่อง

ทุกส่วนงานของมหาวิทยาลัยต้องดำเนินการประกันคุณภาพการศึกษา โดยให้ถือว่าเป็นส่วนหนึ่งของกระบวนการบริหารการศึกษาที่ต้องดำเนินการอย่างต่อเนื่อง

กระบวนการประเมินคุณภาพการศึกษาภายใน ต้องดำเนินการทบทวนปีการศึกษา และให้นำผลการประเมินคุณภาพการศึกษาภายในไปใช้ปรับปรุงและพัฒนาคุณภาพการศึกษาทุกส่วนงานของมหาวิทยาลัย

แนวทางการจัดกระบวนการประกันคุณภาพการศึกษาภายในแยกออกเป็น ๔ ขั้นตอนตามระบบวงจรการพัฒนาคุณภาพ PDCA / PDSA คือการวางแผน (Plan) การดำเนินงานและเก็บข้อมูล (Do) การประเมินคุณภาพ (Check / Study) และการเสนอแนวทางการปรับปรุง (Act)

#### ๒.๔ สรุปตัวบ่งชี้ประกันคุณภาพการศึกษาใหม่เพิ่มเติม

ตัวบ่งชี้ประกันคุณภาพการศึกษาใหม่เพิ่มเติม ตามมาตรฐานการอุดมศึกษา พ.ศ. ๒๕๖๑ แบ่งเป็น ๓ ระดับ ได้แก่ (๑) ระดับหลักสูตร มีตัวบ่งชี้เพิ่มเติม ๑ ตัวบ่งชี้ (๒) ระดับคณะ วิทยาเขตและวิทยาลัย มีตัวบ่งชี้เพิ่มเติม ๗ ตัวบ่งชี้ และ (๓) ระดับสถาบัน มีตัวบ่งชี้เพิ่มเติม ๗ ตัวบ่งชี้

องค์ประกอบ	ตัวบ่งชี้ระดับหลักสูตร	ตัวบ่งชี้ระดับคณะ วิทยาเขต วิทยาลัย	ตัวบ่งชี้ระดับสถาบัน
๑. การผลิตบัณฑิต	๒.๓ บัณฑิตปริญญาตรีที่มีคุณลักษณะบัณฑิตที่พึงประสงค์ สอบผ่าน ภาษาอังกฤษและเทคโนโลยีสารสนเทศ ตามเกณฑ์ที่มหาวิทยาลัยกำหนด	๑.๗ หลักสูตรปรับปรุง หรือหลักสูตรใหม่ หรือหลักสูตรไม่มีปริญญา (non degree) ที่เป็นหลักสูตรบูรณาการระหว่างศาสตร์ หรือหลักสูตร ๒ ปริญญา หรือหลักสูตรข้ามสถาบัน มีผลลัพธ์การเรียนรู้ ด้านบุคคลผู้มีความรู้ ด้านผู้ร่วมสร้างสรรค์นวัตกรรมและด้านพลเมืองที่เข้มแข็ง	๑.๖ หลักสูตรปรับปรุง หรือหลักสูตรใหม่ หรือหลักสูตรไม่มีปริญญา (non degree) ที่เป็นหลักสูตรบูรณาการระหว่างศาสตร์ หรือหลักสูตร ๒ ปริญญา หรือหลักสูตรข้ามสถาบัน มีผลลัพธ์การเรียนรู้ด้านบุคคลผู้มีความรู้ ด้านผู้ร่วมสร้างสรรค์นวัตกรรมและด้านพลเมืองที่เข้มแข็ง
		๑.๘ ผลการประเมินบัณฑิตปริญญาตรีที่มีคุณลักษณะบัณฑิตที่พึงประสงค์ สอบผ่าน ภาษาอังกฤษและเทคโนโลยีสารสนเทศ	๑.๗ ผลการประเมินบัณฑิตปริญญาตรีที่มีคุณลักษณะบัณฑิตที่พึงประสงค์ สอบผ่าน ภาษาอังกฤษและเทคโนโลยีสารสนเทศ
๒. การวิจัย		๒.๔ งานวิจัยพัฒนาองค์ความรู้หรือนวัตกรรมทางพระพุทธศาสนาที่มีการนำไปใช้ประโยชน์	๒.๔ งานวิจัยพัฒนาองค์ความรู้หรือนวัตกรรมทางพระพุทธศาสนาที่มีการนำไปใช้ประโยชน์

องค์ประกอบ	ตัวบ่งชี้ระดับ หลักสูตร	ตัวบ่งชี้ระดับคณะ วิทยาเขต วิทยาลัย	ตัวบ่งชี้ระดับสถาบัน
๓. การบริการวิชาการ		๓.๒ ผลการบริการวิชาการที่ เสริมสร้างความเข้มแข็งแก่ ชุมชน	๓.๒ ผลการบริการวิชาการ ที่เสริมสร้างความเข้มแข็ง แก่ชุมชน
๔. การทำนุบำรุงศิลป และวัฒนธรรม		๔.๒ ผลของการสืบสาน รักษา และต่อยอดศิลปวัฒนธรรม ทางพระพุทธศาสนาแบบ สร้างสรรค์	๔.๒ ผลของการสืบสาน รักษาและต่อยอดศิลป วัฒนธรรมทางพระพุทธศา นาแบบสร้างสรรค์
๕. การบริหารจัดการ		๕.๓ ผลการดำเนินการ เครือข่ายความร่วมมือใน ประเทศหรือต่างประเทศ	๕.๓ ผลการดำเนินการ เครือข่ายความร่วมมือใน ประเทศหรือต่างประเทศ
		๕.๔ ผลงานด้านการศึกษา วิจัย บริการวิชาการและทำนุ บำรุงศิลปวัฒนธรรมที่ได้รับ รางวัลระดับชาติ หรือ นานาชาติ	๕.๔ ผลงานด้านการศึกษา วิจัย บริการวิชาการและ ทำนุบำรุงศิลปวัฒนธรรมที่ ได้รับรางวัลระดับชาติ หรือ นานาชาติ
	ตัวบ่งชี้เพิ่มเติม ๑ ตัว	ตัวบ่งชี้เพิ่มเติม ๗ ตัว	ตัวบ่งชี้เพิ่มเติม ๗ ตัว
	ตัวบ่งชี้เดิม ๑๔ ตัว	ตัวบ่งชี้เดิม ๑๓ ตัว	ตัวบ่งชี้เดิม ๑๓ ตัว
	รวมตัวบ่งชี้ ๑๕ ตัว	รวมตัวบ่งชี้ ๒๐ ตัว	รวมตัวบ่งชี้ ๒๐ ตัว

## ๒.๕ กิจกรรมดำเนินการในวงจรการวัดกระบวนการประกันคุณภาพภายใน

- ๑) มหาวิทยาลัยวางแผนการประกันคุณภาพการศึกษาภายในประจำปีการศึกษาใหม่
- ๒) มหาวิทยาลัยเก็บข้อมูลระยะ ๑๒ เดือนตามตัวบ่งชี้ที่ได้ประกาศใช้และให้มีการประเมินคุณภาพการศึกษาภายในเป็นประจำทุกปีทั้งระดับหลักสูตรคณะ วิทยาเขต วิทยาลัยสงฆ์และสถาบัน
- ๓) หลักสูตรเตรียมการประเมินตนเองระดับหลักสูตรและจัดทำรายงานการประเมินตนเองระดับหลักสูตร
- ๔) คณะ วิทยาเขตและวิทยาลัยสงฆ์นำผลการประเมินระดับหลักสูตรมาจัดทำรายงานการประเมินตนเองระดับคณะวิทยาเขตและวิทยาลัยสงฆ์
- ๕) คณะ วิทยาเขตและวิทยาลัยสงฆ์ประเมินตนเองและยืนยันผลการประเมินหลักสูตรที่ได้ประเมินไปแล้ว
- ๖) มหาวิทยาลัยนำผลการประเมินระดับหลักสูตรผลการประเมินระดับคณะวิทยาเขตและวิทยาลัยสงฆ์มาจัดทำรายงานการประเมินตนเองระดับสถาบัน
- ๗) มหาวิทยาลัยประเมินตนเองบนระบบ CHE QA Online และยืนยันผลการประเมินตนเองระดับหลักสูตรคณะคณะวิทยาเขตและวิทยาลัยสงฆ์พร้อมนำผลการประเมินเสนอสภามหาวิทยาลัยเพื่อพิจารณาวางแผนพัฒนามหาวิทยาลัยในปีการศึกษาถัดไป
- ๘) ผู้บริหารมหาวิทยาลัยนำผลการประเมินและข้อเสนอแนะของคณะกรรมการประเมินคุณภาพภายในที่มหาวิทยาลัยแต่งตั้ง (รวมทั้งข้อเสนอแนะของสภามหาวิทยาลัย) มาวางแผนปรับปรุงการดำเนินงานหรือปรับแผนกลยุทธ์แผนปฏิบัติการประจำปี



๙) ส่งรายงานประจำปีที่เป็นรายงานการประเมินคุณภาพภายในผ่านระบบ CHE QA Online ภายใน ๑๒๐ วันนับจากสิ้นปีการศึกษา

## ๒.๖ แนวทางการประเมินคุณภาพการศึกษาภายใน

๑) ในแต่ละปีการศึกษา มหาวิทยาลัยประเมินตนเองทั้งระดับหลักสูตรตามตัวบ่งชี้และเกณฑ์การประกันคุณภาพภายในและตามกรอบมาตรฐานคุณวุฒิระดับอุดมศึกษา (TQF) ระดับคณะวิทยาเขต วิทยาลัย สงฆ์ และระดับสถาบัน ตามลำดับ โดยมหาวิทยาลัยเป็นผู้แต่งตั้งคณะกรรมการประเมินและส่งผลการประเมินให้สำนักงานคณะกรรมการการอุดมศึกษาทราบผ่านระบบฐานข้อมูลด้านการประกันคุณภาพ (CHE QA Online)

๒) ภายใน ๓ ปี มหาวิทยาลัยประเมินคุณภาพหลักสูตรให้ครบทุกหลักสูตรที่สภามหาวิทยาลัยอนุมัติ/เห็นชอบให้เปิดดำเนินการจัดการเรียนการสอนตามเกณฑ์มาตรฐานของสำนักงานคณะกรรมการการอุดมศึกษา (สกอ.)

๓) สำนักงานคณะกรรมการการอุดมศึกษาติดตามตรวจสอบมหาวิทยาลัยตามที่กำหนดในกฎกระทรวง อย่างน้อย ๑ ครั้งในทุก ๓ ปี

## ส่วนที่ ๓ แผนการดำเนินงานการประกันคุณภาพการศึกษาภายใน

\*\*\*\*\*

### ๓.๑ แผนปฏิบัติการประกันคุณภาพการศึกษาภายใน วิทยาเขตสุรินทร์ ประจำปีการศึกษา ๒๕๖๔

ขั้นตอน/กิจกรรม	วิธีปฏิบัติ	ปีการศึกษา ๒๕๖๔							ผู้รับผิดชอบ
		พ.ศ. ๒๕๖๔			พ.ศ. ๒๕๖๕				
		ปีงบประมาณ ๖๔	ปีงบประมาณ ๖๕						
		มิ.ย.-ก.ย.	ต.ค.-ธ.ค.	ม.ค.	ก.พ.	มี.ค.	เม.ย.	พ.ค.	
<b>การประกันคุณภาพการศึกษาภายใน ระดับวิทยาเขต</b>									
๑. รับแผนยุทธศาสตร์การประกันคุณภาพการศึกษา มหาวิทยาลัยมหาจุฬาลงกรณราชวิทยาลัย พ.ศ. ๒๕๖๐-๒๕๖๔	๑.๑ รับแผนยุทธศาสตร์การประกันคุณภาพการศึกษา มหาวิทยาลัยมหาจุฬาลงกรณราชวิทยาลัย ที่สภามหาวิทยาลัยอนุมัติ มาประกาศใช้ในวิทยาเขตสุรินทร์ ๑.๒ จัดพิมพ์ เผยแพร่ และถ่ายทอดแผนยุทธศาสตร์ลงสู่บุคลากรภายในส่วนงาน	→							งานประกันคุณภาพการศึกษา
๒. จัดทำแผนการดำเนินงาน การประกันคุณภาพการศึกษาภายใน	๒.๑ จัดทำแผนการดำเนินงาน การประกันคุณภาพการศึกษาภายใน ระดับวิทยาเขต ให้สอดคล้องกับแผนยุทธศาสตร์การประกันคุณภาพการศึกษา		→						คณะกรรมการจัดทำแผนพัฒนาคุณภาพ
๓. เสนอแผนการดำเนินงาน การประกันคุณภาพการศึกษาภายใน	๓.๑ เสนอแผนการดำเนินงาน การประกันคุณภาพการศึกษาภายใน ระดับวิทยาเขต ต่อคณะกรรมการประกันคุณภาพการศึกษา ประจำวิทยาเขตสุรินทร์ เพื่อพิจารณาเห็นชอบ - กรณีไม่เห็นชอบ ให้กลับไปปฏิบัติตามขั้นตอนที่ ๒ ใหม่ - กรณีเห็นชอบ ให้ดำเนินการตามขั้นตอนต่อไป			→					คณะกรรมการจัดทำแผนพัฒนาคุณภาพ
๔. พิจารณาแผนการดำเนินงาน การประกันคุณภาพการศึกษาภายใน	๔.๑ เสนอแผนการดำเนินงาน การประกันคุณภาพการศึกษาภายใน ระดับวิทยาเขต ที่ผ่านความเห็นชอบจากคณะกรรมการประกันคุณภาพการศึกษา ต่อ		→						คณะกรรมการประกันคุณภาพ

ขั้นตอน/กิจกรรม	วิธีปฏิบัติ	ปีการศึกษา ๒๕๖๔						ผู้รับผิดชอบ
		พ.ศ. ๒๕๖๔			พ.ศ. ๒๕๖๕			
		ปีงบประมาณ ๖๔		ปีงบประมาณ ๖๕				
		มิ.ย.-ก.ย.	ต.ค.-ธ.ค.	ม.ค.	ก.พ.	มี.ค.	เม.ย.	
	คณะกรรมการประจำวิทยาเขตสุรินทร์ เพื่อพิจารณาอนุมัติ - กรณีไม่อนุมัติ ให้กลับไปปฏิบัติตามขั้นตอนที่ ๓ ใหม่ - กรณีอนุมัติ ให้ดำเนินการตามขั้นตอนต่อไป							
๕. ถ่ายทอดแผนการดำเนินงาน การประกันคุณภาพการศึกษาภายใน	๕.๑ ถ่ายทอดแผนการดำเนินงาน การประกันคุณภาพการศึกษาภายใน ระดับวิทยาเขต โดยผ่านระบบงานสารบรรณ และระบบสารสนเทศตามความเหมาะสม เช่น แจกหนังสือเวียน ประชาสัมพันธ์ผ่านเว็บไซต์ เป็นต้น							งานประกันคุณภาพการศึกษา
๖. ถ่ายทอดเป้าหมายของตัวบ่งชี้ประกันคุณภาพการศึกษา ประจำปี	๖.๑ ถ่ายทอดประกาศมหาวิทยาลัย เรื่อง เป้าหมายของตัวบ่งชี้ประกันคุณภาพการศึกษา ประจำปี การศึกษา ลงสู่ส่วนงาน/กลุ่มงาน/งาน โดยผ่านระบบงานสารบรรณ และระบบสารสนเทศ ตามความเหมาะสม เช่น แจกเป็นหนังสือเวียน ประชาสัมพันธ์ผ่านทางเว็บไซต์ เป็นต้น							งานประกันคุณภาพการศึกษา
๗. ควบคุม ติดตาม ความก้าวหน้าการดำเนินงานการประกันคุณภาพการศึกษาภายใน	๗.๑ จัดทำคู่มือขั้นตอนการควบคุมเอกสารคุณภาพและคู่มือขั้นตอนการทำงาน (PM) ที่สอดคล้องกับภาระงานของส่วนงานครบทุกกลุ่มงาน ๗.๒ จัดทำประกาศวิทยาเขตสุรินทร์ เรื่อง ผู้รับผิดชอบ การจัดทำและจัดเก็บข้อมูล รายตัวบ่งชี้							คณะกรรมการประกันคุณภาพ - งานประกันคุณภาพ - ผู้รับผิดชอบตามตัวบ่งชี้

ขั้นตอน/กิจกรรม	วิธีปฏิบัติ	ปีการศึกษา ๒๕๖๔						ผู้รับผิดชอบ	
		พ.ศ. ๒๕๖๔			พ.ศ. ๒๕๖๕				
		ปีงบประมาณ ๖๔		ปีงบประมาณ ๖๕					
		มิ.ย.-ก.ย.	ต.ค.-ธ.ค.	ม.ค.	ก.พ.	มี.ค.	เม.ย.		พ.ค.
	<p>การประกันคุณภาพการศึกษาภายใน ระดับวิทยาเขต ประจำปีการศึกษา เสนอร่องอธิการบดีวิทยาเขตสุรินทร์ ลงนาม</p> <p>๗.๓ ออกแบบฟอร์ม การติดตามผลการดำเนินงาน การประกันคุณภาพการศึกษาภายใน ระดับวิทยาเขต ช่วงระยะ ๖ เดือน และ ๙/๑๒ เดือน</p> <p>๗.๔ รายงานความก้าวหน้าการดำเนินงาน การประกันคุณภาพการศึกษาภายใน ไม่น้อยกว่า ๒ ครั้งต่อปีการศึกษา</p>								
๘. เก็บข้อมูลตามตัวบ่งชี้ประกันคุณภาพการศึกษา ประจำปี	<p>๘.๑ วางแผนการเก็บข้อมูลตามตัวบ่งชี้ที่กำหนดใน เป้าหมายคุณภาพประจำปี และคู่มือการประกันคุณภาพ การศึกษาภายใน</p> <p>๘.๒ จัดทำแฟ้มเก็บหลักฐาน และสแกนหลักฐาน จัดเก็บในระบบฐานข้อมูลอิเล็กทรอนิกส์ ตามตัวบ่งชี้ที่กำหนดในเป้าหมายคุณภาพประจำปี</p> <p>๘.๓ สรุปรายงานการควบคุม/ติดตาม/ความก้าวหน้า การดำเนินงานการประกันคุณภาพการศึกษาภายใน ประจำปีการศึกษา</p>							ผู้รับผิดชอบตามตัวบ่งชี้	
๙. พิจารณาให้ข้อเสนอแนะ	๙.๑ เสนอรายงานการควบคุม/ติดตาม/ความก้าวหน้า ผลการดำเนินงานการประกันคุณภาพการศึกษาภายใน ต่อคณะกรรมการประกันคุณภาพการศึกษา ประจำปี				→			→	คณะกรรมการประกันคุณภาพ

ขั้นตอน/กิจกรรม	วิธีปฏิบัติ	ปีการศึกษา ๒๕๖๔						ผู้รับผิดชอบ
		พ.ศ. ๒๕๖๔			พ.ศ. ๒๕๖๕			
		ปีงบประมาณ ๖๔	ปีงบประมาณ ๖๕					
		มิ.ย.-ก.ย.	ต.ค.-ธ.ค.	ม.ค.	ก.พ.	มี.ค.	เม.ย.	
	<p>วิทยาเขตสุรินทร์ เพื่อพิจารณาเห็นชอบและให้ข้อเสนอแนะ</p> <ul style="list-style-type: none"> <li>- กรณีไม่เห็นชอบ ให้กลับไปปฏิบัติตามขั้นตอนที่ ๗ ใหม่</li> <li>- กรณีเห็นชอบ ให้ดำเนินการตามขั้นตอนต่อไป</li> </ul>							
๑๐. ส่งรายชื่อผู้ประเมินคุณภาพการศึกษาภายใน	<p>๑๐.๑ คัดเลือกรายชื่อประธานตรวจประเมินคุณภาพการศึกษาภายใน ระดับวิทยาเขต ที่ผ่านการอบรมหลักสูตรผู้ประเมินของ สกอ. ส่งให้สำนักงานประกันคุณภาพ</p> <p>๑๐.๒ ประสานงาน คณะกรรมการตรวจประเมินคุณภาพระดับหลักสูตร เพื่อแต่งตั้งเป็นคณะกรรมการตรวจประเมินคุณภาพระดับหลักสูตร โดยรองอธิการบดี วิทยาเขตสุรินทร์ ลงนามในคำสั่งแต่งตั้ง</p>							งานประกันคุณภาพการศึกษา
๑๑. จัดทำรายงานการประเมินตนเอง (SAR)	<p>๑๑.๑ แต่งตั้งคณะทำงานจัดรายงานการประเมินตนเอง (SAR) ระดับวิทยาเขต ประจำปีการศึกษา</p> <p>๑๑.๒ รวบรวมข้อมูลตัวบ่งชี้ตามเป้าหมายคุณภาพประจำปี และจัดทำรายงานการประเมินตนเอง (SAR) ระดับวิทยาเขต</p> <p>๑๑.๓ บันทึกรายงานการประเมินตนเอง และเอกสารหลักฐาน ในระบบ MCU e-SAR และ CHE QA Online system</p>							ผู้รับผิดชอบตามตัวบ่งชี้

ขั้นตอน/กิจกรรม	วิธีปฏิบัติ	ปีการศึกษา ๒๕๖๔						ผู้รับผิดชอบ
		พ.ศ. ๒๕๖๔			พ.ศ. ๒๕๖๕			
		ปีงบประมาณ ๖๔		ปีงบประมาณ ๖๕				
		มิ.ย.-ก.ย.	ต.ค.-ธ.ค.	ม.ค.	ก.พ.	มี.ค.	เม.ย.	
๑๒. พิจารณาเห็นชอบ อนุมัติ และให้ข้อเสนอแนะ	๑๒.๑ เสนอรายงานการประเมินตนเอง (SAR) ระดับวิทยาเขต ประจำปีการศึกษา ต่อคณะกรรมการประกันคุณภาพการศึกษา ประจำปีวิทยาเขตสุรินทร์ พิจารณาเห็นชอบให้ข้อเสนอแนะ และคณะกรรมการประจำปีวิทยาเขตสุรินทร์ พิจารณาอนุมัติ - กรณีไม่เห็นชอบ ไม่อนุมัติ ให้กลับไปปฏิบัติตามขั้นตอนที่ ๑๑ ใหม่ - กรณีเห็นชอบและอนุมัติ ให้ดำเนินการจัดส่งไปยังสำนักงานประกันคุณภาพ ต่อไป							<ul style="list-style-type: none"> <li>- คณะอนุกรรมการประกันคุณภาพ</li> <li>- คณะกรรมการประจำปีวิทยาเขต</li> </ul>
๑๓. การประเมินคุณภาพการศึกษาภายใน	๑๓.๑ ดำเนินการประเมินคุณภาพการศึกษาภายในระดับวิทยาเขต ประจำปีการศึกษา โดยคณะกรรมการตรวจประเมินคุณภาพการศึกษาภายใน	ระยะเวลา มิถุนายน – กันยายน ๒๕๖๕						คณะกรรมการตรวจประเมินคุณภาพ
๑๔. การเผยแพร่รายงานการประเมินตนเอง (SAR) และรายงานผลการประเมินคุณภาพการศึกษาภายใน	๑๔.๑ เผยแพร่รายงานการประเมินตนเอง (SAR) และรายงานผลการประเมินคุณภาพการศึกษาภายใน โดยผ่านระบบงานสารบรรณ และระบบสารสนเทศตามความเหมาะสม เช่น แจกหนังสือเวียน ประชาสัมพันธ์ผ่านเว็บไซต์ เป็นต้น	ระยะเวลา มิถุนายน – สิงหาคม ๒๕๖๖						งานประกันคุณภาพการศึกษา
๑๕. ทบทวนผลการดำเนินงานการประกันคุณภาพการศึกษาภายใน และจัดทำแผนพัฒนาคุณภาพ (Improvement Plan) จากผลการ	๑๕.๑ จัดประชุมคณะกรรมการประกันคุณภาพการศึกษา ประจำปีวิทยาเขตสุรินทร์ เพื่อทบทวนผลการดำเนินงานการประกันคุณภาพการศึกษาภายใน ตามผลการตรวจประเมินคุณภาพการศึกษาภายใน ระดับวิทยา	ระยะเวลา กันยายน – ตุลาคม ๒๕๖๖						<ul style="list-style-type: none"> <li>- คณะอนุกรรมการประกันคุณภาพ</li> <li>- ผู้รับผิดชอบตามตัวบ่งชี้</li> </ul>

ขั้นตอน/กิจกรรม	วิธีปฏิบัติ	ปีการศึกษา ๒๕๖๔						ผู้รับผิดชอบ
		พ.ศ. ๒๕๖๔			พ.ศ. ๒๕๖๕			
		ปีงบประมาณ ๖๔		ปีงบประมาณ ๖๕				
		มิ.ย.-ก.ย.	ต.ค.-ธ.ค.	ม.ค.	ก.พ.	มี.ค.	เม.ย.	
ประเมินคุณภาพการศึกษาภายใน	เขต และเชิญผู้บริหาร คณาจารย์ และเจ้าหน้าที่ที่เกี่ยวข้อง เข้ามามีส่วนร่วมในการทบทวนผลการประเมินคุณภาพ ๑๕.๒ แต่งตั้งคณะกรรมการจัดทำแผนพัฒนาคุณภาพ (Improvement Plan) จากผลการประเมินคุณภาพการศึกษาภายใน ประจำปีการศึกษา ๑๕.๓ จัดทำแผนพัฒนาคุณภาพ (Improvement Plan) จากผลการประเมินคุณภาพการศึกษาภายใน ประจำปีการศึกษา							- คณะทำงานจัดทำ แผนฯ
๑๖. พิจารณาให้ข้อเสนอแนะ	๑๖.๑ เสนอแผนพัฒนาคุณภาพ (Improvement Plan) จากผลการประเมินคุณภาพการศึกษาภายใน ประจำปีการศึกษา ต่อคณะกรรมการประกันคุณภาพการศึกษา ประจำวิทยาเขตสุรินทร์ เพื่อพิจารณาเห็นชอบให้ข้อเสนอแนะ และคณะกรรมการประจำวิทยาเขตสุรินทร์ เพื่อพิจารณาอนุมัติ - กรณีไม่เห็นชอบ ไม่อนุมัติ ให้กลับไปปฏิบัติตามขั้นตอนที่ ๑๕ ใหม่ - กรณีเห็นชอบและอนุมัติ ให้ดำเนินการขั้นตอนต่อไป	<b>ระยะเวลา</b> พฤศจิกายน – ธันวาคม ๒๕๖๖						- คณะอนุกรรมการ ประกันคุณภาพ - คณะกรรมการ ประจำวิทยาเขต
๑๗. การส่งและการเผยแพร่แผนพัฒนาคุณภาพ (Improvement Plan) จากผลการประเมินคุณภาพ	๑๗.๑ จัดทำหนังสือนำเสนอแผนพัฒนาคุณภาพ (Improvement Plan) จากผลการประเมินคุณภาพการศึกษาภายใน ให้สำนักงานประกันคุณภาพ	<b>ระยะเวลา</b> ธันวาคม ๒๕๖๖						งานประกันคุณภาพ

ขั้นตอน/กิจกรรม	วิธีปฏิบัติ	ปีการศึกษา ๒๕๖๔						ผู้รับผิดชอบ
		พ.ศ. ๒๕๖๔			พ.ศ. ๒๕๖๕			
		ปีงบประมาณ ๖๔		ปีงบประมาณ ๖๕				
		ม.ย.-ก.ย.	ต.ค.-ธ.ค.	ม.ค.	ก.พ.	มี.ค.	เม.ย.	
การศึกษาภายใน	๑๗.๒ เผยแพร่แผนพัฒนาคุณภาพ (Improvement Plan) จากผลการประเมินคุณภาพการศึกษาภายใน โดยผ่านระบบงานสารบรรณ และระบบสารสนเทศ ตามความเหมาะสม เช่น แจกเป็นหนังสือเวียนประชาสัมพันธ์ผ่านทางเว็บไซต์ เป็นต้น							



๓.๒ แผนกิจกรรมการดำเนินงานการประกันคุณภาพการศึกษาภายใน ตามตัวบ่งชี้ ระดับวิทยาเขต ปีการศึกษา ๒๕๖๔  
องค์ประกอบที่ ๑ การผลิตบัณฑิต

ส่วนงานรับผิดชอบหลัก : วิทยาลัยสงฆ์สุรินทร์

ตัวบ่งชี้	เกณฑ์การประเมิน	กิจกรรมดำเนินการ	หลักฐานที่ต้องจัดทำ/ จัดเก็บรวบรวมข้อมูล	คำอธิบายการดำเนินการ	ระยะเวลา ดำเนินการ	ผู้รับผิดชอบ
ตัวบ่งชี้ที่ ๑.๑ ผลการบริหารจัดการ หลักสูตร โดยรวม	ค่าเฉลี่ยของ คะแนนประเมินของ วิทยาเขตสุรินทร์	ทุกหลักสูตร รับการ ตรวจประเมินคุณภาพ การศึกษาภายในระดับ หลักสูตร ในช่วงเดือน มิถุนายน ๒๕๖๕ นำผล การประเมินคุณภาพ หลักสูตรมาหาค่าเฉลี่ยของ คะแนน	- รายงานการประเมิน ตนเอง ระดับหลักสูตร ทุก หลักสูตร	อาจารย์ประจำหลักสูตรบริหาร จัดการหลักสูตรและจัดทำรายงานการ ประเมินตนเองระดับหลักสูตร (SAR) ประจำปีการศึกษา ๒๕๖๔ กรอกข้อมูล เข้าในระบบ MCU e-sar และ CHE QA Online สกอ.	มี.ย.- ก.ค. ๖๕	วิทยาลัยสงฆ์ สำนักวิชาการ - ประธานคณะกรรมการบริหาร หลักสูตร - กรรมการและเลขานุการ หลักสูตร - งานประกันคุณภาพฯ
ตัวบ่งชี้ที่ ๑.๒ อาจารย์ ประจำที่มี คุณวุฒิ ปริญญาเอก	ร้อยละของ อาจารย์ประจำวิทยา เขต ที่มีคุณวุฒิ ปริญญาเอก	หาค่าร้อยละของ อาจารย์ประจำวิทยาเขตที่ มีคุณวุฒิปริญญาเอก	- ข้อมูลพื้นฐานแสดง อาจารย์ จำแนกตามวุฒิและ ตำแหน่งทางวิชาการ ปี การศึกษา ๒๕๖๔ - หลักฐานการศึกษาของ อาจารย์ประจำวิทยาเขตที่มี วุฒิปริญญาเอก	จำนวนรวมของอาจารย์ประจำ หลักสูตร ต้องตรวจสอบระยะเวลาการ ทำงานของอาจารย์ - น้อยกว่า ๖ เดือน ไม่สามารถนำมา นับได้ - ๖ เดือนขึ้นไป แต่ไม่ถึง ๙ เดือน คิด เป็น ๐.๕ คน - ๙ - ๑๒ เดือน คิดเป็น ๑ คน	ตลอดปี การศึกษา ๒๕๖๔	กลุ่มงานบริการการศึกษา
ตัวบ่งชี้ที่ ๑.๓ อาจารย์ ประจำคณะที่ ดำรงตำแหน่ง	ร้อยละของ อาจารย์ประจำวิทยา เขต ที่มีตำแหน่งทาง วิชาการ	- สืบหาความต้องการ เข้าสู่ตำแหน่งทางวิชาการ รายหลักสูตรทั้งหมด ๖ หลักสูตร เพื่อที่จะวางแผน	- ข้อมูลพื้นฐานแสดง จำนวนอาจารย์ จำแนกตาม วุฒิและตำแหน่งทางวิชาการ ปีการศึกษา ๒๕๖๔	- คำสั่งมหาวิทยาลัยเรื่อง แต่งตั้ง ผู้ช่วยศาสตราจารย์ อาจารย์ประจำ วิทยาเขตสุรินทร์ นับตั้งแต่วันที่ออก คำสั่ง	ตลอดปี การศึกษา ๒๕๖๔	กลุ่มงานบริการการศึกษา กลุ่มงานบริหาร

ตัวบ่งชี้	เกณฑ์การประเมิน	กิจกรรมดำเนินการ	หลักฐานที่ต้องจัดทำ/ จัดเก็บรวบรวมข้อมูล	คำอธิบายการดำเนินการ	ระยะเวลา ดำเนินการ	ผู้รับผิดชอบ
ทางวิชาการ		<p>ให้สอดคล้องกับความต้องการ</p> <ul style="list-style-type: none"> <li>- จัดทำ แผน พัฒนา บุคลากรสายวิชาการ</li> <li>- จัดกิจกรรมส่งเสริม การขอตำแหน่งทาง วิชาการในรูปแบบต่างๆ เพื่อมุ่งเน้นการนำสู่ภาค การปฏิบัติ โดยการ วิเคราะห์ปัญหา อุปสรรค และให้การส่งเสริมเป็น รายบุคคลมากขึ้น</li> <li>- สนับสนุนให้อาจารย์ กำหนดช่วงเวลาที่ยื่น เอกสารเพื่อพิจารณาขอ ตำแหน่งทางวิชาการลงใน TOR และถ้าอาจารย์ ดำเนินการได้ตาม TOR มี การพิจารณาขึ้นเงินเดือน เพิ่มเติมให้</li> <li>- มีการแจ้งข้อมูลการ ขอตำแหน่งทางวิชาการ ต่างๆผ่านเว็บไซต์ วิทยา</li> </ul>	<ul style="list-style-type: none"> <li>- คำสั่งมหาวิทยาลัยเรื่อง แต่งตั้งผู้ช่วยศาสตราจารย์ อาจารย์ประจำวิทยาเขต สุรินทร์</li> </ul>	<ul style="list-style-type: none"> <li>- ผศ.พิเศษ รศ.พิเศษ ศ.พิเศษ ไม่นำมานับเป็นคะแนนในข้อนี้ได้</li> </ul>		

ตัวบ่งชี้	เกณฑ์การประเมิน	กิจกรรมดำเนินการ	หลักฐานที่ต้องจัดทำ/ จัดเก็บรวบรวมข้อมูล	คำอธิบายการดำเนินการ	ระยะเวลา ดำเนินการ	ผู้รับผิดชอบ
		เขตสุรินทร์				
ตัวบ่งชี้ที่ ๑.๔ จำนวนนิสิต เต็มเวลา เทียบเท่าต่อ จำนวน อาจารย์ ประจำ	สัดส่วนจำนวน นิสิตเต็มเวลา เทียบเท่าต่อจำนวน อาจารย์ประจำวิทยา เขตสุรินทร์	หาค่า FTES จำนวน นิสิตเต็มเวลาเทียบเท่าต่อ จำนวนอาจารย์ประจำ วิทยาเขตสุรินทร์	- ตารางแสดงจำนวนนิสิต เต็มเวลาเทียบเท่าต่อปี (FTES) ปีการศึกษา ๒๕๖๔ - ข้อมูลอาจารย์ จำแนก ตามวุฒิ และตำแหน่งทาง วิชาการ ปีการศึกษา ๒๕๖๔	- งานทะเบียนนิสิต จัดทำข้อมูล รายละเอียดการคิด FTEST - กรณีคำนวณตามสูตรแล้วมีค่าติดลบ จะได้คะแนน ๕ ทั้งหมด - จำนวนอาจารย์เท่ากับตัวบ่งชี้ที่ ๑.๒/๑.๓	ม.ค.-เม.ย ๖๕	กลุ่มงานทะเบียนและวัดผล
ตัวบ่งชี้ที่ ๑.๕ การบริการ นิสิตระดับ ปริญญาตรี	๑. จัดบริการให้ คำปรึกษาทาง วิชาการและการใช้ ชีวิตแก่นิสิตในคณะ	๑. จัดบริการให้ คำปรึกษาทางวิชาการและ การใช้ชีวิตแก่นิสิตใน ภาพรวมของวิทยาเขต	- คำสั่งแต่งตั้งอาจารย์ที่ ปรึกษา - หลักฐานการให้คำปรึกษา - รายงานผลโครงการอื่นๆ ที่จัดให้นิสิตในลักษณะการ อบรมให้รู้จักการใช้ชีวิตใน วิทยาเขตสุรินทร์ และอยู่ใน วิทยาเขตสุรินทร์ อย่างมี ความสุข	- การให้คำปรึกษานิสิต พิจารณาว่า ในวิทยาเขตสุรินทร์ มีส่วนงาน กลุ่มงาน ใดเป็นผู้รับผิดชอบ ทั้งนี้ต้องเป็นการให้ คำปรึกษาที่เป็นภาพรวมของวิทยาเขต เป็นบทบาทต่างจากการให้คำปรึกษา ของอาจารย์ประจำหลักสูตร - การให้คำปรึกษาอาจทำเป็นกลุ่ม หรือรายบุคคล - โครงการปฐมนิเทศ ต้องดู กำหนดการว่า มีกิจกรรมที่ครอบคลุม และเป็นประโยชน์ต่อการใช้ชีวิตในวิทยา เขตหรือไม่	มิ.ย. ๖๔ – ม.ค. ๖๕	กลุ่มงานบริการการศึกษา งานกิจการนิสิต
	๒. มีการให้ข้อมูล ของหน่วยงานที่ ให้บริการ กิจกรรม	๒. จัดหาข้อมูลของ หน่วยงานที่ให้บริการ กิจกรรมพิเศษนอก	- เว็บไซต์ วิทยาเขตสุรินทร์ - www.qasurin.mcu.ac.th - บอร์ดประชาสัมพันธ์	- ข้อมูลของส่วนงานที่ให้บริการ เช่น ทุนกู้ยืมการศึกษา แหล่งทุนการศึกษา ต่อ การบริการจัดหางาน แหล่งข้อมูล	ม.ค. ๖๕ – พ.ค. ๖๕	กลุ่มงานบริการการศึกษา งานกิจการนิสิต

ตัวบ่งชี้	เกณฑ์การประเมิน	กิจกรรมดำเนินการ	หลักฐานที่ต้องจัดทำ/ จัดเก็บรวบรวมข้อมูล	คำอธิบายการดำเนินการ	ระยะเวลา ดำเนินการ	ผู้รับผิดชอบ
	พิเศษนอกหลักสูตร แหล่งงานทั้งเต็มเวลา และนอกเวลาแก่นิสิต	หลักสูตร แหล่งงานทั้ง เต็มเวลาและนอกเวลาแก่ นิสิต บนบอร์ด ประชาสัมพันธ์และ เว็บไซต์ของวิทยาเขต	- เฟสบุ๊ค ส่วนงาน	การฝึกอบรมประสบการณ์วิชาชีพ - กิจกรรมพิเศษนอกหลักสูตร เป็น กิจกรรมที่วิทยาเขต หรือหน่วยงาน ภายนอกจัด เช่น การสัมมนาทาง วิชาการ การประชุมวิชาการ กิจกรรม ของห้องสมุด เป็นต้น		
	๓. จัดกิจกรรม เตรียมความพร้อม เพื่อการทำงานเมื่อ สำเร็จการศึกษาแก่นิ สิต	๓. จัดปัจฉิมนิเทศแก่ นิสิตชั้นปีที่ ๔ เพื่อเตรียม ความพร้อมในการทำงาน เมื่อสำเร็จการศึกษา	- รายงานผลโครงการการ ปัจฉิมนิเทศ หรือโครงการจัด ให้นิสิตปฐกฐาย - กำหนดการจัดงานของ โครงการ	- เป็นโครงการที่มีวัตถุประสงค์เพื่อให้ นิสิตสามารถนำความรู้แลประสบการณ์ ไปใช้ชีวิตนอกมหาวิทยาลัย หลังสำเร็จ การศึกษาจากวิทยาเขตสุรินทร์แล้ว มี งานทำ ประกอบอาชีพและอยู่ร่วมกับ ผู้อื่นในสังคมได้	มี.ค. ๖๕	กลุ่มงานบริการการศึกษา งานกิจการนิสิต
	๔. ประเมิน คุณภาพของการจัด กิจกรรมและการ จัดบริการในข้อ ๑-๓ ทุกข้อไม่ต่ำกว่า ๓.๕๑ จาก คะแนน เต็ม ๕	๔. ประเมินคุณภาพการ บริการนิสิต	- รายงานผลการประเมิน คุณภาพของการจัดกิจกรรม และการจัดบริการ - แบบประเมินคุณภาพของ การจัดกิจกรรมและการ จัดบริการ	- แบบประเมินคุณภาพต้องครบทั้ง ๓ ข้อ ซึ่งงานประกันคุณภาพการศึกษา สำนักวิชาการ ได้จัดทำและจัดส่งให้แก่ งานกิจการนิสิตแล้ว หรือจะดาวน์โหลด ที่ <a href="http://www.qasurin.mcu.ac.th">www.qasurin.mcu.ac.th</a> - แต่ละข้อต้องมีคะแนนไม่ต่ำกว่า ๓.๕๑	เม.ย. ๖๕	กลุ่มงานบริการการศึกษา งานกิจการนิสิต
	๕. นำผลการ ประเมินจากข้อ ๔ มาปรับปรุง พัฒนาการให้บริการ	๕. นำผลการประเมิน เสนอต่อคณะกรรมการ ประจำวิทยาลัยสงฆ์ เพื่อ พิจารณา	- รายงานการประชุมที่มี วาระพิจารณาผลการประเมิน ในข้อ ๔ และข้อเสนอแนะ ของคณะกรรมการประจำ	- สามารถนำผลการประเมินปีที่ผ่านมา มาเทียบเพื่อแสดงว่าการปรับปรุงใน ปีปัจจุบัน ทำให้เกิดผลที่ดีขึ้น - ข้อมูลเปรียบเทียบการปรับปรุงการ	เม.ย. – พ.ค. ๖๕	กลุ่มงานบริการการศึกษา งานกิจการนิสิต

ตัวบ่งชี้	เกณฑ์การประเมิน	กิจกรรมดำเนินการ	หลักฐานที่ต้องจัดทำ/ จัดเก็บรวบรวมข้อมูล	คำอธิบายการดำเนินการ	ระยะเวลา ดำเนินการ	ผู้รับผิดชอบ
	และการให้ข้อมูลเพื่อส่งให้ผลการประเมินสูงขึ้นหรือเป็นไปตามความคาดหวังของนิสิต		วิทยาลัยสงฆ์ เกี่ยวกับคุณภาพการจัดบริการแก่นิสิต - ผลการประเมินคุณภาพการให้บริการนิสิต ในปีการศึกษา ๒๕๖๓ เทียบกับปีการศึกษา ๒๕๖๔	ดำเนินงานตามข้อเสนอแนะของนิสิต		
	๖. ให้ข้อมูลและความรู้ที่เป็นประโยชน์ในการประกอบอาชีพแก่ศิษย์เก่า	๖. จัดข้อมูลความรู้ให้แก่ศิษย์เก่าบนเว็บไซต์	- เว็บไซต์วิทยาลัยสงฆ์ - ข่าวประชาสัมพันธ์ - รายงานผลโครงการให้ความรู้แก่ศิษย์เก่า	- ศิษย์เก่าจะได้รับข้อมูลหรือไม่ก็ได้ แต่ต้องมีการให้ข้อมูลความรู้แก่ศิษย์เก่า	ตลอดปีการศึกษา ๖๔	กลุ่มงานบริการการศึกษา งานกิจการนิสิต
ตัวบ่งชี้ที่ ๑.๖ กิจกรรมนิสิต ระดับปริญญาตรี	๑. จัดทำแผนการจัดกิจกรรมพัฒนานิสิตในภาพรวมของคณะโดยให้นิสิตมีส่วนร่วมในการจัดทำแผนและการจัดกิจกรรม	๑. จัดทำแผนการจัดกิจกรรมพัฒนานิสิตโดยประชุมร่วมกับทุกหลักสูตร	- แผนการจัดกิจกรรมพัฒนานิสิต ปีการศึกษา ๒๕๖๔ - คำสั่งแต่งตั้งคณะกรรมการจัดกิจกรรมพัฒนานิสิต - รายงานการประชุมคณะกรรมการจัดกิจกรรมพัฒนานิสิต	- แผนการจัดกิจกรรมพัฒนานิสิต ปีการศึกษา ๒๕๖๔ ต้องครอบคลุมมาตรฐานผลการเรียนรู้ ๕ ด้าน (ครุศาสตร์มี ๖ ด้าน) ที่เป็นแผนแยกออกมาเป็นแผนเฉพาะ - นิสิตมีส่วนร่วมในการจัดทำแผน - ในแผนต้องมีตัวชี้วัด ๒ ระดับ คือ ตัวชี้วัดความสำเร็จของแผน และตัวชี้วัดความสำเร็จของโครงการที่บรรจุในแผน	มิ.ย.-ต.ค. ๖๔	กลุ่มงานบริการการศึกษา กลุ่มงานวิชาการและวางแผน กลุ่มงานบริหาร
	๒. ในแผนการจัดกิจกรรมพัฒนานิสิตให้ดำเนินกิจกรรมที่	๒. จัดกิจกรรมพัฒนานิสิตตามแผน	- แผนการจัดกิจกรรมพัฒนานิสิต ปีการศึกษา ๒๕๖๔ ซึ่งมีโครงการพัฒนา	- มีโครงการครอบคลุมทั้ง ๕ ประการ - ทุกโครงการต้องมีตัวชี้วัดความสำเร็จของโครงการ	ตลอดปีการศึกษา ๖๔	กลุ่มงานบริการการศึกษา กลุ่มงานวิชาการและวางแผน กลุ่มงานบริหาร

ตัวบ่งชี้	เกณฑ์การประเมิน	กิจกรรมดำเนินการ	หลักฐานที่ต้องจัดทำ/ จัดเก็บรวบรวมข้อมูล	คำอธิบายการดำเนินการ	ระยะเวลา ดำเนินการ	ผู้รับผิดชอบ
	ส่งเสริมคุณลักษณะ บัณฑิตตามมาตรฐาน ผลการเรียนรู้ตาม กรอบมาตรฐาน คุณวุฒิแห่งชาติ ๕ ประการ ให้ครบถ้วน		นิสิต ตามกรอบมาตรฐาน คุณวุฒิแห่งชาติ ๕ ประการ			
	๓. จัดกิจกรรมให้ ความรู้และทักษะการ ประกันคุณภาพแก่นิ สิต	๓. จัดกิจกรรมให้ความรู้ และทักษะการประกัน คุณภาพแก่นิสิต	- รายงานผลโครงการให้ ความรู้และทักษะการประกัน คุณภาพแก่นิสิต	- ไม่จำเป็นต้องจัดให้นิสิตทุกชั้นปี ควร เน้นชั้นปีที่ ๑ - กิจกรรมควรเน้นให้นิสิตมีทักษะและ สามารถนำไปใช้ได้จริง	ก.พ.-พ.ค. ๖๕	กลุ่มงานบริการการศึกษา งานกิจการนิสิต งานประกันคุณภาพฯ
	๔. ทุกกิจกรรมที่ ดำเนินการ มีการ ประเมินผล ความสำเร็จตาม วัตถุประสงค์ของ กิจกรรมและนำผล การประเมินมา ปรับปรุงการ ดำเนินงานครั้งต่อไป	๔. ประเมินแผนการจัด กิจกรรมพัฒนานิสิต	- รายงานผลประเมิน โครงการทุกโครงการใน แผนการจัดกิจกรรมพัฒนา นิสิต	- ต้องมีการประเมินผลสำเร็จตาม วัตถุประสงค์ของทุกกิจกรรม/โครงการ ที่บรรจุในแผนกิจกรรมพัฒนานิสิต โดย ประเมินตามตัวชี้วัดของโครงการ แต่ไม่ จำเป็นต้องบรรลุทุกกิจกรรม/โครงการ	เม.ย. ๖๕	กลุ่มงานบริการการศึกษา กลุ่มงานวิชาการและวางแผน กลุ่มงานบริหาร
	๕. ประเมิน ความสำเร็จตาม วัตถุประสงค์ของ แผนการจัดกิจกรรม	๕. ประเมินแผนพัฒนา กิจกรรมพัฒนานิสิต	- รายงานผลการประเมิน แผนการจัดกิจกรรมพัฒนา นิสิต - วาระเสนอเพื่อพิจารณา	- ต้องเป็นการประเมินความสำเร็จ ตามวัตถุประสงค์ของแผนการจัด กิจกรรมพัฒนานิสิต โดยประเมินตาม ตัวชี้วัดของแผน ไม่ใช่ตัวชี้วัดของ	เม.ย. ๖๕	กลุ่มงานบริการการศึกษา งานกิจการนิสิต

ตัวบ่งชี้	เกณฑ์การประเมิน	กิจกรรมดำเนินการ	หลักฐานที่ต้องจัดทำ/ จัดเก็บรวบรวมข้อมูล	คำอธิบายการดำเนินการ	ระยะเวลา ดำเนินการ	ผู้รับผิดชอบ
	พัฒนานิสิต		คณະกรรม การ ประจํา วิทยาลัยสงฆ์	โครงการ		
	๖. นำผลการประเมินไปปรับปรุงแผนหรือปรับปรุงการจัดกิจกรรมเพื่อพัฒนานิสิต	๖. นำผลการประเมินแผนพัฒนากิจกรรมนิสิตไปปรับปรุงในปีถัดไป	- รายงานการประชุมคณະกรรม การ ประจําวิทยาลัยสงฆ์ - ยกร่าง แผนการจัดกิจกรรมพัฒนานิสิต ปีการศึกษา ๒๕๖๕	- ต้องมีข้อเสนอแนะจากรายงานการประชุมและรายงานผลการประเมินแผนการจัดกิจกรรมพัฒนานิสิต ปีการศึกษา ๒๕๖๔ ที่บอกถึงการนำมาปรับปรุงในยกร่างแผนฯ ของปีการศึกษา ๒๕๖๕	เม.ย.-พ.ค. ๖๕	กลุ่มงานบริการการศึกษา งานกิจการนิสิต
ตัวบ่งชี้ที่ ๑.๗ ๑.๗ หลักสูตรปรับปรุง หรือหลักสูตรใหม่หรือหลักสูตรไม่มีปริญญา (non degree) ที่เป็นหลักสูตรบูรณาการระหว่างศาสตร์ หรือหลักสูตร ๒ปริญญา หรือหลักสูตรข้าม	ค่าเฉลี่ยของคะแนนจำนวนหลักสูตรที่มีการบูรณาการระหว่างศาสตร์ โดยกำหนดให้คะแนนเต็ม ๕ = ร้อยละ ๕๐	๑. จัดประชุมคณະกรรมการบริหารหลักสูตร/คณະกรรมการประจําวิทยาลัยสงฆ์ สุรินทร์/คณະกรรมการประจําวิทยาเขตสุรินทร์ เพื่อขอความเห็นชอบเปิดการเรียนการสอนในระดับปริญญาโท หลักสูตรพุทธบริหารการศึกษา ๒. เสนอคณະกรรมการประจําคณะที่เกี่ยวข้อง/สภาวิชาการ/สภามหาวิทยาลัย เพื่อขออนุมัติเปิดหลักสูตร	- ข้อมูลจำนวนหลักสูตรที่เปิดสอนทั้งหมด - จำนวนหลักสูตรปรับปรุงหรือหลักสูตรใหม่ หรือหลักสูตรไม่มีปริญญา (non degree) ที่มีการบูรณาการระหว่างศาสตร์ หลักสูตร ๒ปริญญาและหลักสูตรข้ามสถาบัน มีผลลัพธ์การเรียนรู้ที่ชัดเจน ที่ผ่านการอนุมัติจากสภามหาวิทยาลัย		ตลอดปี การศึกษา ๒๕๖๔	วิทยาลัยสงฆ์ กลุ่มงานวิชาการและวางแผน กลุ่มงานบริหาร

ตัวบ่งชี้	เกณฑ์การประเมิน	กิจกรรมดำเนินการ	หลักฐานที่ต้องจัดทำ/ จัดเก็บรวบรวมข้อมูล	คำอธิบายการดำเนินการ	ระยะเวลา ดำเนินการ	ผู้รับผิดชอบ
สถาบัน มี ผลลัพธ์การ เรียนรู้ที่ ชัดเจน		<p>๔. ประสานงานกับ ส่วนกลาง (ส่วนงานที่ เกี่ยวข้อง) ในการนำ หลักสูตรประกาศนียบัตร การสอนศิลปกรรมใน โรงเรียน (ป.สศ.) ที่วิทยา เขตสุรินทร์ ดำเนินการอยู่ แล้ว เข้าสู่ที่ประชุมสภา วิชาการ หรือ คณะกรรมการที่เกี่ยวข้อง เพื่อพิจารณารับรองเป็น หลักสูตรบูรณาการ ระหว่างศาสตร์</p> <p>๕. วางแผนเพื่อขอเปิด หลักสูตรประกาศนียบัตร (ระยะสั้น) ที่ได้รับการ รับรองเป็นหลักสูตรบูรณา การระหว่างศาสตร์</p>				
ตัวบ่งชี้ที่ ๑.๘ ผลการ ประเมิน บัณฑิต ปริญญาตรีที่มี	ค่าเฉลี่ยของ คะแนนประเมิน บัณฑิตปริญญาตรีทุก หลักสูตรที่มี คุณลักษณะบัณฑิตที่	ดำเนินการจัดสอบ วัดผล ทักษะภาษาอังกฤษ และเทคโนโลยีสารสนเทศ บัณฑิตปริญญาตรีทุก หลักสูตร แล้วนำผลรวม	- รายงานประเมินผลการ สอบทักษะภาษาอังกฤษและ เทคโนโลยีสารสนเทศ บัณฑิต ปริญญาตรีทุกหลักสูตร		ตลอดปี การศึกษา ๒๕๖๔	สำนักวิชาการ กลุ่มงานทะเบียนและวัดผล



ตัวบ่งชี้	เกณฑ์การประเมิน	กิจกรรมดำเนินการ	หลักฐานที่ต้องจัดทำ/ จัดเก็บรวบรวมข้อมูล	คำอธิบายการดำเนินการ	ระยะเวลา ดำเนินการ	ผู้รับผิดชอบ
คุณลักษณะ บัณฑิตที่พึง ประสงค์ สอบ ผ่าน ภาษาอังกฤษ และเทคโนโลยี	พึงประสงค์ของ มหาวิทยาลัย	คะแนนประเมินบัณฑิต หารด้วยจำนวนหลักสูตร ปริญญาตรีทั้งหมดของ วิทยาเขตสุรินทร์				

## องค์ประกอบที่ ๒ งานวิจัย

### ส่วนงานรับผิดชอบหลัก สำนักวิชาการวิทยาเขตสุรินทร์

ตัวบ่งชี้	เกณฑ์การประเมิน	วิธีดำเนินการ	หลักฐานที่ต้องจัดทำ/ จัดเก็บรวบรวมข้อมูล	คำอธิบายการดำเนินการ	ระยะเวลา ดำเนินการ	ผู้รับผิดชอบ
ตัวบ่งชี้ที่ ๒.๑ ระบบและกลไก การบริหารและ พัฒนางานวิจัย หรืองาน สร้างสรรค์	๑. มีระบบสารสนเทศ เพื่อการบริหารงานวิจัยที่ สามารถนำไปใช้ประโยชน์ ในการบริหารงานวิจัยหรือ งานสร้างสรรค์	๑. จัดทำแผนงานวิจัย ประจำปี ๒. จัดทำระบบ สารสนเทศเพื่อการ บริหารงานวิจัยบน เว็บไซต์	- คำสั่งแต่งตั้งคณะกรรมการจัดทำ แผนงานวิจัย ประจำปี - แผนงานวิจัย ประจำปี ที่ผ่าน ความเห็นชอบ/อนุมัติ จาก คณะกรรมการประจำวิทยาเขตสุรินทร์ - เว็บไซต์ของวิทยาเขตสุรินทร์ที่มี ข้อมูลงานวิจัย และนำไปใช้ประโยชน์ ซึ่งจัดทำเป็นสารสนเทศเพื่อการ บริหารงานวิจัย เช่น ข้อมูลการทำ วิจัยของคณาจารย์/อาจารย์ทั้งหมด ในวิทยาเขตสุรินทร์ ข้อมูลแหล่ง เงินทุนทั้งภายใน และภายนอก	- เว็บไซต์ของวิทยาเขตสุรินทร์ ที่แสดงให้เห็นระบบสารสนเทศ งานวิจัย ที่เป็นระบบสารสนเทศ ของวิทยาเขตสุรินทร์เอง ไม่ใช่ ระบบสารสนเทศของสถาบันวิจัย พุทธศาสตร์ หรือ วช.	มิ.ย.-ธ.ค. ๖๔	กลุ่มงานวิจัยและคุณภาพ การศึกษา -งานวิชาการและวิจัย -งานห้องสมุดและ เทคโนโลยีฯ
	๒. สนับสนุนพันธกิจ ด้านการวิจัยหรืองาน สร้างสรรค์ใน ๔ ประเด็น	๒. พัฒนาลิขสิทธิ์สนับสนุน พันธกิจด้านการวิจัย คือ ห้องวิจัย,ห้องสมุด,ระบบ เทคโนโลยี,จัดกิจกรรม ส่งเสริมงานวิจัย เช่น จัด ประชุมวิชาการ	- ห้องปฏิบัติการวิจัยฯ - ห้องสมุดหรือแหล่งค้นคว้าข้อมูล สนับสนุนการวิจัยฯ - สิ่งอำนวยความสะดวกหรือการ รักษาความปลอดภัยในการวิจัย - กิจกรรมวิชาการที่ส่งเสริม งานวิจัยฯ	- หลักฐานเชิงประจักษ์ที่แสดงสิ่ง สนับสนุนการวิจัยของวิทยาเขต สุรินทร์ครบทั้ง ๔ ประเด็น	ตลอดปี การศึกษา ๖๔	กลุ่มงานวิจัยและคุณภาพ การศึกษา -งานวิชาการและวิจัย -งานห้องสมุดและเทคโนโลยีฯ
	๓. จัดสรรงบประมาณ ของคณะ เพื่อเป็นทุนวิจัย	๓. จัดสรรงบประมาณ เพื่อสนับสนุนทุนวิจัย ใน	- แผนใช้จ่ายงบประมาณประจำปี งบประมาณ ๒๕๖๔ และ ๒๕๖๕ ที่	- ต้องมีแผนใช้จ่ายงบประมาณ ประจำปีของวิทยาเขตที่ระบุว่า	มิ.ย.-พ.ย. ๖๔	กลุ่มงานวิจัยและคุณภาพ การศึกษา

ตัวบ่งชี้	เกณฑ์การประเมิน	วิธีดำเนินการ	หลักฐานที่ต้องจัดทำ/ จัดเก็บรวบรวมข้อมูล	คำอธิบายการดำเนินการ	ระยะเวลา ดำเนินการ	ผู้รับผิดชอบ
	หรืองานสร้างสรรค์	แผน ก า ร ใช้ จ ำ ย งบประมาณประจำปี	ระบุงบประมาณจัดสรรเพื่อเป็นทุน วิจัย - สัญญาวิจัยที่อาจารย์ทำสัญญากับ กับวิทยาเขตสุรินทร์	จัดสรรงบประมาณ เพื่อเป็นทุน วิจัย และมีการทำสัญญาให้ทุน วิจัยแก่อาจารย์นำไปใช้จริง		-งานวิชาการและวิจัย -งานแผนและงบประมาณ
	๔. จัดสรรงบประมาณ เพื่อสนับสนุนการเผยแพร่ ผลงานวิจัยหรืองาน สร้างสรรค์ในการประชุม วิชาการหรือการตีพิมพ์ใน วารสารระดับชาติหรือ นานาชาติ	๔. จัดกิจกรรมวิชาการ ส่งเสริมงานวิจัย	- แผนใช้จ่ายงบประมาณประจำปี งบประมาณ ๒๕๖๔ และ ๒๕๖๕ ที่ ระบุงบประมาณจัดสรรเพื่อสนับสนุน การเผยแพร่ผลงานวิจัย - หลักฐานการเบิกจ่ายเงินของ อาจารย์หรือนักวิจัยเพื่อไปใช้ในการ เผยแพร่ผลงานวิจัย	- ต้องมีแผนใช้จ่ายงบประมาณ ประจำปีของวิทยาเขตที่ระบุว่า จัดสรรงบประมาณ เพื่อสนับสนุน การเผยแพร่ผลงานวิจัย และมี การเบิกจ่ายจริง	ส.ค.-ธ.ค. ๖๔	กลุ่มงานวิจัยและคุณภาพ การศึกษา -งานวิชาการและวิจัย -งานแผนและงบประมาณ
	๕. มีการพัฒนา สมรรถนะอาจารย์และ นักวิจัย มีการสร้างขวัญ และกำลังใจตลอดจนยก ย่องอาจารย์และนักวิจัยที่ มีผลงานวิจัยหรืองาน สร้างสรรค์ดีเด่น	๕. จัดกิจกรรมให้ คำปรึกษาเพื่อพัฒนา ประเด็นหัวข้องานวิจัยที่ เกี่ยวกับปรัชญาศาสนา สังคมศาสตร์ มนุษยศาสตร์ และ ศึกษาศาสตร์ เพื่อจัดสรร ทุนวิจัยภายในและการ ประสานงานทุนวิจัย ภายนอก อาทิ วช. สกว. สสส. ฯลฯ	- รายงานผลโครงการ/กิจกรรม พัฒนาสมรรถนะอาจารย์ หรือ หลักฐานการส่งไปอบรมด้านการวิจัย - หลักฐานการสร้างขวัญกำลังใจ และยกย่องอาจารย์ เช่น บอร์ด ประกาศ เว็บไซต์ เกียรติบัตร เป็นต้น	- ต้องมีการดำเนินงานครบทั้ง ๒ เรื่อง คือ (๑) การพัฒนา สมรรถนะอาจารย์ด้านงานวิจัย (๒) การสร้างขวัญกำลังใจ / ยก ย่อง	ตลอดปี การศึกษา ๖๔	กลุ่มงานวิจัยและคุณภาพ การศึกษา -งานวิชาการและวิจัย

ตัวบ่งชี้	เกณฑ์การประเมิน	วิธีดำเนินการ	หลักฐานที่ต้องจัดทำ/ จัดเก็บรวบรวมข้อมูล	คำอธิบายการดำเนินการ	ระยะเวลา ดำเนินการ	ผู้รับผิดชอบ
		<ul style="list-style-type: none"> <li>- จัดกิจกรรมพัฒนาคุณภาพงานวิจัยของอาจารย์และนักวิจัย เพื่อนำเสนอตีพิมพ์ในวารสารวิชาการที่ปรากฏในฐานข้อมูล TCI และการนำเสนอบทความทั้งในระดับชาติและนานาชาติ</li> </ul>				
ตัวบ่งชี้ที่ ๒.๒	<p>๖. มีระบบและกลไกเพื่อช่วยในการคุ้มครองสิทธิของงานวิจัยหรืองานสร้างสรรค์ที่นำไปใช้ประโยชน์และดำเนินการตามระบบที่กำหนด</p>	<p>๖. พัฒนาระบบกลไกในการคุ้มครองสิทธิของงานวิจัยและนำผลงานวิจัยไปใช้ประโยชน์ในด้านวิชาการและการพัฒนาสังคม</p> <p>- พัฒนาระบบสารสนเทศของวารสารและเพื่อการบริหารงานวิจัย</p>	<ul style="list-style-type: none"> <li>- โครงสร้างการบริหารองค์การที่ระบุผู้รับผิดชอบงานวิจัย</li> <li>- สัญญางานวิจัย</li> <li>- ผลงานวิจัยที่นำไปใช้ประโยชน์จากหน่วยงานทั้งภายในและภายนอก</li> </ul>	<ul style="list-style-type: none"> <li>- ใช้หลักฐานข้อความในสัญญาเงินวิจัย ที่ระบุว่า ลิขสิทธิ์ของงานวิจัยเป็นของวิทยาเขตสุรินทร์ อ้างอิงเป็นระบบลิขสิทธิ์</li> </ul>	<p>ตลอดปีการศึกษา ๖๔</p>	<p><b>กลุ่มงานวิจัยและคุณภาพการศึกษา</b></p> <p>-งานวิชาการและวิจัย</p>
ตัวบ่งชี้ที่ ๒.๒	<p>เงินสนับสนุนงานวิจัยทั้งภายใน และภายนอกต่อจำนวนอาจารย์ประจำวิทยาเขตสุรินทร์</p>	<ul style="list-style-type: none"> <li>- จัดสรรงบประมาณเพื่อสนับสนุนทุนวิจัยในแผนการใช้จ่ายงบประมาณประจำปี</li> </ul>	<ul style="list-style-type: none"> <li>- สัญญางานวิจัย</li> </ul>	<ul style="list-style-type: none"> <li>- นับจำนวนเงินจากสัญญาวิจัยของอาจารย์และนักวิจัย (นักวิจัยคือ บุคลากรสายปฏิบัติการที่บรรจุหรือจ้างในตำแหน่งนักวิจัย) ที่เซ็นสัญญาทั้งภายในและ</li> </ul>	<p>ต.ค.-ธ.ค. ๖๔ - พ.ค. ๖๕</p>	<p><b>กลุ่มงานวิจัยและคุณภาพการศึกษา</b></p> <p>-งานวิชาการและวิจัย</p> <p>-งานแผนและงบประมาณ</p>

ตัวบ่งชี้	เกณฑ์การประเมิน	วิธีดำเนินการ	หลักฐานที่ต้องจัดทำ/ จัดเก็บรวบรวมข้อมูล	คำอธิบายการดำเนินการ	ระยะเวลา ดำเนินการ	ผู้รับผิดชอบ
				<p>ภายนอกมหาวิทยาลัย ในช่วงปีการศึกษา ๒๕๖๒</p> <ul style="list-style-type: none"> <li>- นับอาจารย์และนักวิจัยที่ปฏิบัติงานจริงในปีการศึกษา ไม่นับรวมผู้ลาศึกษาต่อ</li> <li>- ไม่นับเงินจากสัญญาวิจัยของบุคลากรสายสนับสนุน</li> </ul>		
<p>ตัวบ่งชี้ที่ ๒.๓ ผลงานวิชาการ ของอาจารย์ ประจำและ นักวิจัย</p>	<p>ผลงานวิจัยการทุก ประเภทต่ออาจารย์ ประจำและนักวิจัย</p>	<ul style="list-style-type: none"> <li>- เสนอขอผลงานทางวิชาการต่อหน่วยงานที่เกี่ยวข้องทั้งภายในและภายนอก</li> <li>- นำบทความของคณาจารย์ทุกหลักสูตรตีพิมพ์ในวารสารที่ขึ้นทะเบียน TCI หรือรายงานการประชุมระดับชาติ หรือนานาชาติ ทั้งภายใน และภายนอก</li> </ul>	<ul style="list-style-type: none"> <li>- บทความวิจัยหรือบทความวิชาการ</li> <li>- วารสารที่ตีพิมพ์บทความ</li> <li>- รายงานสืบเนื่องจากการประชุมวิชาการระดับชาติ หรือนานาชาติ (Proceedings)</li> </ul>	<ul style="list-style-type: none"> <li>- บทความวิจัยหรือบทความวิชาการ ที่ตีพิมพ์ในวารสารที่ขึ้นทะเบียน TCI จะนับเป็นคะแนนได้เฉพาะที่ตีพิมพ์ตั้งแต่วันที่วารสารอยู่ในฐานข้อมูล TCI</li> <li>- การประชุมวิชาการระดับชาติต้องมีกองบรรณาธิการจัดทำรายงานสืบเนื่องจากการประชุมวิชาการ เป็นผู้ทรงคุณวุฒิภายนอกสถาบันอย่างน้อยร้อยละ ๒๕ มีบทความของบุคคลภายนอกไม่น้อยกว่าร้อยละ ๒๕ จากหน่วยงานภายนอก มจร อย่างน้อย ๓ หน่วยงาน</li> <li>- การประชุมวิชาการระดับนานาชาติ ต้องมีกองบรรณาธิการ</li> </ul>	<p>ตลอดปี การศึกษา ๖๔</p>	<p><b>กลุ่มงานวิจัยและคุณภาพ การศึกษา</b> -งานวิชาการและวิจัย -หลักสูตร วส.</p>

ตัวบ่งชี้	เกณฑ์การประเมิน	วิธีดำเนินการ	หลักฐานที่ต้องจัดทำ/ จัดเก็บรวบรวมข้อมูล	คำอธิบายการดำเนินการ	ระยะเวลา ดำเนินการ	ผู้รับผิดชอบ
				จัดทำรายงานสืบเนื่องจากการประชุมวิชาการ เป็นผู้ทรงคุณวุฒิ จากต่างประเทศ อย่างน้อยร้อยละ ๒๕ มีบทความที่มาจากต่างประเทศไม่น้อยกว่า ๓ ประเทศ รวมกันไม่น้อยกว่า ร้อยละ ๒๕		
ตัวบ่งชี้ที่ ๒.๔ งานวิจัยพัฒนา องค์ความรู้หรือนวัตกรรมทาง พระพุทธศาสนา ที่มีการนำไปใช้ ประโยชน์	แปลงค่าร้อยละของ งานวิจัยพัฒนาองค์ความรู้ หรือนวัตกรรมทาง พระพุทธศาสนาที่เสร็จ ที่ มีการนำไปใช้ประโยชน์ โดยกำหนดให้คะแนนเต็ม ๕ เท่ากับร้อยละ ๕๐ - เป้าหมาย ๓.๕๑ คะแนน	รวบรวมงานวิจัยพัฒนา องค์ความรู้หรือนวัตกรรม ทางพระพุทธศาสนาของ คณาจารย์วิทยาเขต สุรินทร์ ที่มีการนำไปใช้ ประโยชน์ นับเฉพาะ งานวิจัยที่แล้วเสร็จในปีที่ ประเมิน	- ประกาศสถาบันวิจัยพุทธศาสตร์ เรื่องอนุมัติจบรายงานวิจัยฉบับ สมบูรณ์ ในปีที่ประเมิน ซึ่งมีรายชื่อ คณาจารย์วิทยาเขตสุรินทร์ - เล่มรายงานวิจัยฉบับสมบูรณ์ (ปิดเล่ม) พร้อมหลักฐานแนบท้ายผล การนำวิจัยไปใช้งานวิจัยหรืองาน สร้างสรรค์ที่นำไปใช้ประโยชน์ได้จริง - หนังสือรับรองการใช้ประโยชน์ จากผลงานวิจัยหรืองานสร้างสรรค์ (แบบ สพ.๐๙.)	ไม่นับรวมงานวิจัยที่เป็นส่วน หนึ่งของการสำเร็จการศึกษา ปริญญาตรีที่เกิตจากการเป็นที่ ปรึกษาวิทยานิพนธ์ของนิสิต	ตลอดปี การศึกษา ๒๕๖๔	-งานวิชาการและวิจัย -หลักสูตร วส.

องค์ประกอบที่ ๓ การบริการวิชาการ

ส่วนงานรับผิดชอบหลัก สำนักวิชาการวิทยาเขตสุรินทร์

ตัวบ่งชี้	เกณฑ์การประเมิน	วิธีดำเนินการ	หลักฐานที่ต้องจัดทำ/ จัดเก็บรวบรวมข้อมูล	คำอธิบายการดำเนินการ	ระยะเวลา ดำเนินการ	ผู้รับผิดชอบ
ตัวบ่งชี้ที่ ๓.๑ การบริการ วิชาการแก่ สังคม	๑. จัดทำแผนการ บริการวิชาการประจำปี ที่สอดคล้องกับ ความต้องการของสังคม และกำหนดตัวบ่งชี้วัด ความสำเร็จในระดับแผน และโครงการบริการ วิชาการแก่สังคมและ เสนอกรรมการประจำคณะ เพื่อพิจารณาอนุมัติ	๑. จัดทำแผนการ บริการวิชาการประจำปี	- แต่งตั้งคณะกรรมการ จัดทำแผนบริการวิชาการ ประจำปีการศึกษา ๒๕๖๔ - จัดทำแผนการบริการ วิชาการประจำปีการศึกษา ๒๕๖๔ - รายงานการประชุม คณะกรรมการประจำวิทยา เขตสุรินทร์	- แผนการบริการวิชาการประจำปี ต้องเป็นแผนที่แยกออกมาจาก แผนปฏิบัติการประจำปี จัดทำเป็น แผนเฉพาะ - แผนต้องสามารถเชื่อมโยงให้เห็น ว่าสอดคล้องกับความต้องการของ สังคมอย่างไร โดยส่วนงานที่รับผิดชอบ มีการสำรวจความต้องการของสังคม ก่อนการจัดทำแผน - แผนการบริการวิชาการประจำปี ต้องมีตัวชี้วัด ๒ ระดับ คือ (๑) ตัวชี้วัด ระดับแผน และ (๒) ตัวชี้วัดระดับ โครงการ - วิทยาเขตสุรินทร์อาจตั้ง คณะกรรมการบริการวิชาการ และ ทำนุบำรุงศิลปะและวัฒนธรรมขึ้นมา ชุดหนึ่ง เพื่อกำกับติดตามและประเมิน แผน - แผนจะต้องได้รับการอนุมัติจาก คณะกรรมการประจำวิทยาเขต	มิ.ย.- ต.ค. ๖๔ ม.ค.-เม.ย. ๖๕	กลุ่มงานส่งเสริม พระพุทธศาสนาและ บริการสังคม -งานบริการวิชาการและการ เผยแพร่  กลุ่มงานวางแผนและ งบประมาณ สนง.วช.

ตัวบ่งชี้	เกณฑ์การประเมิน	วิธีดำเนินการ	หลักฐานที่ต้องจัดทำ/ จัดเก็บรวบรวมข้อมูล	คำอธิบายการดำเนินการ	ระยะเวลา ดำเนินการ	ผู้รับผิดชอบ
	๒. โครงการบริการวิชาการแก่สังคมตามแผนมีการจัดทำแผนการใช้ประโยชน์จากการบริการวิชาการเพื่อให้เกิดผลต่อการพัฒนานิสิต ชุมชนหรือสังคม	- จัดทำแผนการใช้ประโยชน์จากการบริการวิชาการ ประจำปี การศึกษา ๒๕๖๔ แยกออกมาจากแผนบริการวิชาการ ประจำปี - ประชุมร่วมกับหลักสูตรเพื่อบูรณาการเรียนการสอนกับโครงการบริการวิชาการ	- โครงการบริการวิชาการที่ระบุแผนการใช้ประโยชน์ - มคอ.๓ / มคอ. ๕ รายวิชาที่มีการบูรณาการกับโครงการบริการวิชาการ	- แผนการใช้ประโยชน์อาจจะระบุไว้ในแผนหรือในโครงการก็ได้ แต่ขอให้ดูเจตนารมณ์ว่ามีการต่อยอดการดำเนินงานโดยมีการบูรณาการกับงานอื่นๆ และมีการวางแผนหรือมีแนวทางที่จะนำไปใช้ประโยชน์	ม.ย.- ต.ค. ๖๔ ม.ค.-เม.ย. ๖๕	กลุ่มงานส่งเสริม พระพุทธศาสนาและ บริการสังคม -งานบริการวิชาการและการ เผยแผ่ กลุ่มงานวางแผนและ งบประมาณ สนง.วช. -ประธานหลักสูตรทุก สาขาวิชา
	๓. โครงการบริการวิชาการแก่สังคมในข้อ ๑ อย่างน้อยต้องมีโครงการที่บริการแบบให้เปล่า	- นับจำนวนโครงการบริการวิชาการแก่สังคมที่มีรายได้และไม่หวังผลเชิงธุรกิจ	- แผนใช้จ่ายงบประมาณประจำปีงบประมาณ ๒๕๖๔ - แผนใช้จ่ายงบประมาณประจำปีงบประมาณ ๒๕๖๕ - รายละเอียดโครงการบริการวิชาการ ที่เป็นโครงการแบบให้เปล่า	- เลือกโครงการ ๑ โครงการที่บริการแบบให้เปล่า จากโครงการบริการวิชาการทั้งหมดของวิทยาเขตสุรินทร์	ม.ย.- ต.ค. ๖๔ ม.ค.-เม.ย. ๖๕	กลุ่มงานส่งเสริม พระพุทธศาสนาและ บริการสังคม -งานบริการวิชาการและการ เผยแผ่
	๔. ประเมินความสำเร็จตามตัวบ่งชี้ของแผนและโครงการบริการวิชาการแก่สังคมในข้อ ๑ และนำเสนอกรรมการประจำ	ประเมินความสำเร็จของแผนบริการวิชาการ	- รายงานผลการประเมินแผนบริการวิชาการประจำปีการศึกษา ๒๕๖๔ - รายงานผลการดำเนินโครงการทั้งหมดที่อยู่ในแผน	- ต้องประเมินความสำเร็จตามตัวชี้วัดของแผนและตามตัวชี้วัดของโครงการ - การนำเสนอต่อที่ประชุมคณะกรรมการประจำวิทยาเขตสุรินทร์	ม.ย.- ต.ค. ๖๔ ม.ค.-เม.ย. ๖๕	กลุ่มงานส่งเสริม พระพุทธศาสนาและ บริการสังคม -งานบริการวิชาการและการ เผยแผ่



ตัวบ่งชี้	เกณฑ์การประเมิน	วิธีดำเนินการ	หลักฐานที่ต้องจัดทำ/ จัดเก็บรวบรวมข้อมูล	คำอธิบายการดำเนินการ	ระยะเวลา ดำเนินการ	ผู้รับผิดชอบ
	คณะ เพื่อพิจารณา		- วาระที่ ๔ เรื่องเสนอเพื่อพิจารณา การประชุมคณะกรรมการประจำวิทยาเขตสุรินทร์	ต้องเป็นวาระเสนอเพื่อพิจารณา		-กลุ่มงานวางแผนและงบประมาณ สนง.วช. -ประธานหลักสูตรทุกสาขาวิชา
	๕. นำผลการประเมินตามข้อ ๔ มาปรับปรุงแผน หรือ พัฒนาการ ให้บริการวิชาการสังคม	-ประเมินความสำเร็จของแผนบริการวิชาการ -นำผลการประเมินความของแผนฯ เข้าสู่ วาระ การ ประชุม คณะกรรมการประจำวิทยาเขต	- รายงานการประชุมคณะกรรมการประจำวิทยาเขตสุรินทร์ - ร่าง แผนการบริการ วิชาการ ประจำปีการศึกษา ๒๕๖๕	- ต้องนำผลการประเมินแผนและการประเมินโครงการ ของแผนปี การศึกษา ๒๕๖๔ รวมทั้งข้อเสนอแนะจากการประชุมคณะกรรมการประจำ วิทยาเขตสุรินทร์ มาปรับปรุงในร่าง แผนการบริการวิชาการประจำปี การศึกษา ๒๕๖๕	มิ.ย.- ต.ค. ๖๔ ม.ค.-เม.ย. ๖๕	-กลุ่มงานส่งเสริม พระพุทธศาสนาและ บริการสังคม -งานบริการวิชาการและการ เผยแผ่ -กลุ่มงานวางแผนและ งบประมาณ สนง.วช.
	๖. คณะมีส่วนร่วมใน การบริการวิชาการแก่ สังคมในระดับสถาบัน	- เข้าร่วมกิจกรรม บริการวิชาการแก่สังคม กับส่วนกลาง	- ค ำ ส ั่ง แ ต่ ง ต ั้ง คณะกรรมการที่มีรายชื่อ บุคลากรของวิทยาเขตสุรินทร์ มีส่วนร่วมในโครงการของ มจร วังน้อย ออยุธยา - รายงานผลการดำเนิน โครงการพระสอนศีลธรรมใน โรงเรียน - รายงานผลการดำเนิน โครงการบรรพชาสามเณร ภาคฤดูร้อน	- โครงการที่บุคลากรของวิทยาเขต สุรินทร์มีส่วนร่วมต้องเป็นโครงการที่ มหาวิทยาลัยส่วนกลางเป็นเจ้าภาพ หลักในการดำเนินงาน เช่น โครงการ พระสอนศีลธรรมในโรงเรียน โครงการ บรรพชาสามเณรภาคฤดูร้อน - บุคลากรของวิทยาเขตสุรินทร์ อาจ มีส่วนร่วมในการเป็นกรรมการ หรือ ดำเนินงานในรูปแบบใดรูปแบบหนึ่ง	ตลอดปี การศึกษา ๒๕๖๔	กลุ่มงานส่งเสริม พระพุทธศาสนาและ บริการสังคม -งานบริการวิชาการและการ เผยแผ่

ตัวบ่งชี้	เกณฑ์การประเมิน	วิธีดำเนินการ	หลักฐานที่ต้องจัดทำ/ จัดเก็บรวบรวมข้อมูล	คำอธิบายการดำเนินการ	ระยะเวลา ดำเนินการ	ผู้รับผิดชอบ
๓.๒ ผลการบริการวิชาการที่เสริมสร้างความเข้มแข็งแก่ชุมชน	ผลลัพธ์การบริการวิชาการที่วิทยาเขตสุรินทร์ให้บริการแก่ชุมชนเกิดเป็นชุมชนเข้มแข็ง อย่างน้อย ๑ ชุมชนต่อ ๑ ส่วนจัดการศึกษา โดยชุมชนมีคุณสมบัติเป็นไปตามคำอธิบายตัวบ่งชี้ ได้ ๕ คะแนน ถ้าไม่เป็นไปตามคำอธิบายตัวบ่งชี้ได้ ๐ คะแนน	<ul style="list-style-type: none"> <li>- สำรวจความต้องการของชุมชน</li> <li>- บรรจุโครงการไว้ในแผนบริการวิชาการ และกำหนดชุมชนที่รับบริการ</li> <li>- แต่งตั้งคณะกรรมการดำเนินงานโครงการ</li> <li>- ดำเนินงานตามโครงการ</li> <li>- ติดตามผลการดำเนินงาน</li> <li>- รายงานสรุปผลการดำเนินโครงการ</li> </ul>	<ul style="list-style-type: none"> <li>- แผนบริการวิชาการ ที่มีชื่อโครงการบริการวิชาการที่เสริมสร้างความเข้มแข็งแก่ชุมชน</li> <li>- รายงานสรุปผลการดำเนินโครงการ</li> </ul>			<p>กลุ่มงานส่งเสริมพระพุทธศาสนาและบริการสังคม</p> <p>-งานบริการวิชาการและการเผยแพร่</p>

องค์ประกอบที่ ๔ การทำนุบำรุงศิลปะและวัฒนธรรม

ส่วนงานรับผิดชอบหลัก สำนักวิชาการวิทยาเขตสุรินทร์

ตัวบ่งชี้	เกณฑ์การประเมิน	วิธีดำเนินการ	หลักฐานที่ต้องจัดทำ/ จัดเก็บรวบรวมข้อมูล	คำอธิบายการดำเนินการ	ระยะเวลา ดำเนินการ	ผู้รับผิดชอบ
ตัวบ่งชี้ที่ ๔.๑ ระบบและกลไก การทำนุบำรุง ศิลปะและ วัฒนธรรม	๑. กำหนด ผู้รับผิดชอบในการ ดำเนินงานการทำนุบำรุง ศิลปะและวัฒนธรรม	- แต่งตั้ง คณะกรรมการบริหาร โครงการทำนุบำรุงศิลปะ และวัฒนธรรม - แต่งตั้ง คณะกรรมการจัดทำ แผนทำนุบำรุงศิลปะและ วัฒนธรรม ประจำปี	- โครงสร้างการบริหาร จัดการองค์การ ของวิทยาเขต สุรินทร์ ซึ่งระบุผู้รับผิดชอบ งานทำนุบำรุงศิลปะและ วัฒนธรรม พร้อมภาระงาน - คำสั่งแต่งตั้ง คณะกรรมการทำนุบำรุง ศิลปะและวัฒนธรรม หรือ คณะกรรมการอื่นที่รับผิดชอบ ด้านทำนุบำรุงศิลปะและ วัฒนธรรม		ส.ค. ๖๔	กลุ่มงานส่งเสริม พระพุทธศาสนาและ บริการสังคม -งานบริการวิชาการและการ เผยแพร่ -กลุ่มงานวางแผนและ งบประมาณ สนง.วช.
	๒. จัดทำแผนด้าน ทำนุบำรุงศิลปะและ วัฒนธรรม และกำหนด ตัวบ่งชี้วัดความสำเร็จ ตามวัตถุประสงค์ของ แผน รวมทั้งจัดสรร งบประมาณเพื่อให้ สามารถดำเนินการได้ ตามแผน	- จัดทำแผนทำนุบำรุง ศิลปะและวัฒนธรรม ประจำปี	- แผนทำนุบำรุงศิลปะและ วัฒนธรรม ประจำปีการศึกษา ๒๕๖๔ - แผนใช้จ่ายงบประมาณ ประจำปีงบประมาณ ๒๕๖๔ - แผนใช้จ่ายงบประมาณ ประจำปีงบประมาณ ๒๕๖๕	- แผนทำนุบำรุงศิลปะและ วัฒนธรรม ต้องเป็นแผนที่แยกออกมา จากแผนปฏิบัติการประจำปี จัดทำเป็น แผนเฉพาะ - แผนทำนุบำรุงศิลปะและ วัฒนธรรม ต้องมีตัวชี้วัดระดับแผน - วิทยาเขตสุรินทร์ อาจตั้ง คณะกรรมการทำนุบำรุงศิลปะและ วัฒนธรรมขึ้นมาชุดหนึ่ง เพื่อกำกับ	ต.ค.-ธ.ค. ๖๔	กลุ่มงานส่งเสริม พระพุทธศาสนาและ บริการสังคม -งานบริการวิชาการและการ เผยแพร่ -กลุ่มงานวางแผนและ งบประมาณ สนง.วช.

ตัวบ่งชี้	เกณฑ์การประเมิน	วิธีดำเนินการ	หลักฐานที่ต้องจัดทำ/ จัดเก็บรวบรวมข้อมูล	คำอธิบายการดำเนินการ	ระยะเวลา ดำเนินการ	ผู้รับผิดชอบ
				ติดตามและประเมินความสำเร็จของ แผน		
	๓. กำกับติดตามให้มีการดำเนินงานตามแผนด้านทำนุบำรุงศิลปะและวัฒนธรรม	-ประชุมติดตามการดำเนินงานตามแผน เป็นรายไตรมาส	- ปฏิทินการติดตามผลการดำเนินงานกิจกรรม/โครงการ - รายงานการประชุม คณะกรรมการบริหารโครงการทำนุบำรุงศิลปะและวัฒนธรรม หรือ คณะกรรมการอื่นที่รับผิดชอบด้านทำนุบำรุงศิลปะและวัฒนธรรม		ตลอดปีการศึกษา ๖๔	กลุ่มงานส่งเสริมพระพุทธศาสนาและ บริการสังคม -งานบริการวิชาการและการเผยแพร่  -กลุ่มงานวางแผนและงบประมาณ สนง.วช.
	๔. ประเมินความสำเร็จตามตัวบ่งชี้ที่วัดความสำเร็จตามวัตถุประสงค์ของแผนด้านทำนุบำรุงศิลปะและวัฒนธรรม	- ประเมินความสำเร็จของแผนทำนุบำรุงศิลปะและวัฒนธรรม	- รายงานผลการประเมินแผนทำนุบำรุงศิลปะและวัฒนธรรม ประจำปีการศึกษา ๒๕๖๔	- ต้องประเมินความสำเร็จตามตัวชี้วัดของแผนทำนุบำรุงศิลปะและวัฒนธรรม ประจำปีการศึกษา ๒๕๖๔	เม.ย.-พ.ค. ๖๕	
	๕. นำผลการประเมินไปปรับปรุงแผนหรือกิจกรรมด้านทำนุบำรุงศิลปะและวัฒนธรรม	- นำผลการประเมินกิจกรรม/โครงการ/แผนฯ เสนอคณะกรรมการประจำวิทยาเขต เพื่อรับทราบ/พิจารณาให้ข้อเสนอแนะ	- รายงานการประชุม คณะกรรมการฯ - ยกร่าง แผนทำนุบำรุงศิลปะและวัฒนธรรม ประจำปีการศึกษา ๒๕๖๕	- ต้องนำผลการประเมินแผนทำนุบำรุงศิลปะและวัฒนธรรม ปีการศึกษา ๒๕๖๔ รวมทั้งข้อเสนอแนะจากการประชุมคณะกรรมการ มาปรับปรุงจัดทำ ยกร่าง แผนทำนุบำรุงศิลปะและวัฒนธรรม ปีการศึกษาถัดไป	มิ.ย.-ต.ค. ๖๕	

ตัวบ่งชี้	เกณฑ์การประเมิน	วิธีดำเนินการ	หลักฐานที่ต้องจัดทำ/ จัดเก็บรวบรวมข้อมูล	คำอธิบายการดำเนินการ	ระยะเวลา ดำเนินการ	ผู้รับผิดชอบ
	๖. เผยแพร่กิจกรรมหรือการบริการด้านทำนุบำรุงศิลปะและวัฒนธรรมต่อสาธารณชน	- เผยแพร่กิจกรรมด้านทำนุบำรุงศิลปะและวัฒนธรรมในช่วงการจัดนิทรรศการ บนเว็บไซต์วารสาร หรือบอร์ดโปสเตอร์	- เว็บไซต์วิทยาลัยสุรินทร์ - นิทรรศการ - บอร์ด โปสเตอร์ - วารสาร		ตลอดปีการศึกษา ๖๔	
	๗. กำหนดหรือสร้างมาตรฐานคุณภาพด้านศิลปะและวัฒนธรรม และมีผลงานเป็นที่ยอมรับในระดับชาติ			ชิ้นงานที่ได้รับรางวัลระดับชาติไม่ได้หมายความว่า เป็น “การสร้างมาตรฐานด้านศิลปะและวัฒนธรรมซึ่งเป็นที่ยอมรับในระดับชาติ”	ตลอดปีการศึกษา ๖๔	
๔.๒ ผลของการสืบสานรักษาและต่อยอดศิลปวัฒนธรรมทางพระพุทธศาสนาแบบสร้างสรรค์	ผลลัพธ์การสืบสานรักษาและต่อยอดศิลปวัฒนธรรมทางพระพุทธศาสนาแบบสร้างสรรค์ ให้แก่วัดหรือชุมชน อย่างน้อย ๑ พื้นที่ โดยใช้กระบวนการศึกษา วิจัย สร้างองค์ความรู้ อย่างมีส่วนร่วม โดยวัดหรือชุมชนได้รับการพัฒนาเป็นไปตามคำอธิบายตัวบ่งชี้	- กำหนดพื้นที่การให้บริการ - ดำเนินงานโครงการตามกระบวนการ PDCA	- รายงานสรุปผลการดำเนินงานโครงการที่วิทยาลัยสุรินทร์ ให้บริการแก่วัดหรือชุมชน		ตลอดปีการศึกษา ๖๔	<b>กลุ่มงานส่งเสริมพระพุทธศาสนาและบริการสังคม</b> -งานบริการวิชาการและการเผยแพร่

องค์ประกอบที่ ๕ การบริหารจัดการ

ส่วนงานรับผิดชอบหลัก : สำนักงานวิทยาเขตสุรินทร์

ตัวบ่งชี้	เกณฑ์การประเมิน	วิธีดำเนินการ	หลักฐานที่ต้องจัดทำ/ จัดเก็บรวบรวมข้อมูล	คำอธิบาย การดำเนินการ	ระยะเวลา ดำเนินการ	ผู้รับผิดชอบ
ตัวบ่งชี้ที่ ๕.๑ การบริหารของ คณะเพื่อการ กำกับติดตาม ผลลัพธ์ตาม พันธกิจกลุ่ม สถาบันและ เอกลักษณ์ของ คณะ วิทยาเขต และวิทยาลัย	๑. พัฒนาแผนกลยุทธ์จากผล การวิเคราะห์ SWOT โดย เชื่อมโยงกับวิสัยทัศน์ของคณะ และสถาบันรวมทั้งสอดคล้องกับ กลุ่มสถาบันและเอกลักษณ์ของ คณะ และพัฒนาไปสู่แผนกลยุทธ์ ทางการเงินและแผนปฏิบัติการ ประจำปีตามกรอบเวลาเพื่อให้ บรรลุผลตามตัวบ่งชี้และ เป้าหมายของแผนกลยุทธ์และ เสนอผู้บริหารระดับสถาบันเพื่อ พิจารณาอนุมัติ	๑. แต่งตั้งคณะกรรมการ ประเมินผลแผนพัฒนาวิทยา เขตสุรินทร์ ฉบับที่ ๕ (พ.ศ. ๒๕๖๐-๒๕๖๔) และ ประเมินแผนปฏิบัติการ ประจำปีงบประมาณ ๒๕๖๔ ๒. แต่งตั้งคณะกรรมการ จัดทำแผนพัฒนาวิทยาเขต สุรินทร์ ฉบับที่ ๖ (พ.ศ. ๒๕๖๕-๒๕๖๙) ๓. แต่งตั้งคณะกรรมการ จัดทำแผนปฏิบัติการ ประจำปี ที่สอดคล้องกับ แผนพัฒนาฯ ๔. ถ่ายทอดแผนพัฒนา ฯ/แผนปฏิบัติการประจำปี ให้แก่บุคลากรทุกส่วนงาน	- คำสั่งแต่งตั้งคณะกรรมการ ประเมินผลแผนพัฒนาวิทยาเขต ฉบับที่ ๕ (พ.ศ.๒๕๖๐-๒๕๖๔) - รายงานผลการดำเนินงาน ตามแผนพัฒนาวิทยาเขตสุรินทร์ ฉบับที่ ๕ (พ.ศ.๒๕๖๐-๒๕๖๔) - ยกร่าง แผนพัฒนาวิทยาเขต สุรินทร์ ฉบับที่ ๖ (พ.ศ.๒๕๖๕- ๒๕๖๙) - แผนกลยุทธ์ทางการเงิน - รายงานผลการดำเนินงาน ตามแผนปฏิบัติการประจำปี งบประมาณ ๒๕๖๔ - แผนปฏิบัติการ ประจำปี งบประมาณ ๒๕๖๕ - รายงานการประชุม คณะกรรมการจัดทำแผนฯ และ คณะกรรมการประจำวิทยาเขต	คณະกรรมการ ตรวจประเมิน จะดู ทั้งกระบวนการแผน และผลลัพธ์ ว่าบรรลุ ตัวชี้วัดของแผนร้อย ละเท่าไร	มิ.ย.-ธ.ค. ๖๔ ม.ค.-พ.ค. ๖๕	<b>ส่วนงานบริหาร</b> -กลุ่มงานวางแผนและ งบประมาณ
	๒. ดำเนินการวิเคราะห์ข้อมูล ทางการเงินที่ประกอบไปด้วย ต้นทุนต่อหน่วยในแต่ละหลักสูตร	- วิเคราะห์ข้อมูลทาง การเงินด้วยต้นทุนต่อหน่วย ในแต่ละหลักสูตร เพื่อ	- รายงานการวิเคราะห์ต้นทุน ต่อหน่วย ของหลักสูตรที่เปิดสอน ในวิทยาเขตสุรินทร์ ที่ผ่านเข้า		ตลอดปี การศึกษา ๖๔	<b>ส่วนคลังและทรัพย์สิน</b> -กลุ่มงานทรัพย์สินและพัสดุ

ตัวบ่งชี้	เกณฑ์การประเมิน	วิธีดำเนินการ	หลักฐานที่ต้องจัดทำ/ จัดเก็บรวบรวมข้อมูล	คำอธิบาย การดำเนินการ	ระยะเวลา ดำเนินการ	ผู้รับผิดชอบ
	สัดส่วนค่าใช้จ่ายเพื่อพัฒนานิสิต อาจารย์ บุคลากร การจัดการ เรียนการสอน อย่างต่อเนื่อง เพื่อ วิเคราะห์ความคุ้มค่าของการ บริหารหลักสูตร ประสิทธิภาพ ประสิทธิผลในการผลิตบัณฑิต และโอกาสในการแข่งขัน	วิเคราะห์ความคุ้มค่าของ การบริหารหลักสูตร	วาระการประชุมเพื่อพิจารณา ของคณะอนุกรรมการการเงิน และทรัพย์สิน			
	๓. ดำเนินงานตามแผนบริหาร ความเสี่ยง ที่เป็นผลจากการ วิเคราะห์และระบุปัจจัยเสี่ยงที่ เกิดจากปัจจัยภายนอก หรือ ปัจจัยที่ไม่สามารถควบคุมได้ที่ ส่งผลต่อการดำเนินงานตามพันธ กิจของคณะและให้ระดับความ เสี่ยงลดลงจากเดิม	- จัดการความเสี่ยงตาม มาตรการจัดการความเสี่ยง ด้วยการควบคุม ในความ เสี่ยงสูงสุด ๕+๕ ด้าน การเงินงบประมาณและ บุคลากร	- คำสั่งแต่งตั้งคณะกรรมการ บริหารความเสี่ยง - รายงานการประชุม คณะกรรมการบริหารความเสี่ยง - รายงานผลการดำเนินงาน ตามแผนบริหารความเสี่ยง	- ต้องเน้นที่ว่า การ ดำเนินการบริหาร ความเสี่ยงตามแผน แล้ว ความเสี่ยง ลดลงอย่างไร	ตลอดปี การศึกษา ๖๔	<b>ส่วนงานบริหาร</b> -กลุ่มงานวางแผนและ งบประมาณ
	๔. บริหารงานด้วยหลักธรร มาภิบาลอย่างครบถ้วนทั้ง ๑๐ ประการที่แสดงผลการดำเนินงาน อย่างชัดเจน	- ผู้บริหารส่งเสริมการ บริหารงานโดยยึดหลักธรร มาภิบาล ๑๐ ประการ ผ่าน การดำเนินงานตาม แผนพัฒนามหาวิทยาลัย	ตัวอย่างหลักฐาน ที่ต้องมี - รายงานผลการดำเนินการ ตามตัวชี้วัดแผนพัฒนาวิทยาเขต - รายงานสรุปผลการดำเนิน ตามแผนปฏิบัติการประจำปี งบประมาณ - รายงานการใช้ทรัพยากร - รายชื่อคณะอนุกรรมการ	- คำว่า “ การ กระทำที่ขาดธรรมาภิ บาล” อาจตรวจสอบ จาก ข้อมูลเชิง ประจักษ์ ที่สะท้อน จากการฟ้องร้อง ร้องเรียน (ถ้ามี) ที่ได้ ข้อสรุปหรือหลักฐาน	ตลอดปี การศึกษา ๖๔	<b>ส่วนงานบริหาร</b> -กลุ่มงานวางแผนและ งบประมาณ

ตัวบ่งชี้	เกณฑ์การประเมิน	วิธีดำเนินการ	หลักฐานที่ต้องจัดทำ/ จัดเก็บรวบรวมข้อมูล	คำอธิบาย การดำเนินการ	ระยะเวลา ดำเนินการ	ผู้รับผิดชอบ
			การเงินและทรัพย์สิน - รายชื่อคณะกรรมการบริหารบุคคล - รายงานการประชุมคณะอนุกรรมการบริหารบุคคล - เว็บไซต์วิทยาเขตสุรินทร์ สายตรงผู้บริหารวิทยาเขต - ระเบียบว่าด้วยการพัสดุ พ.ศ. ๒๕๔๔ - ระเบียบว่าด้วยการเงินและทรัพย์สิน - ข้อบังคับ/ระเบียบ/ประกาศมหาวิทยาลัยมหาจุฬาลงกรณราชวิทยาลัย	เชิงประจักษ์แล้วว่า ได้มีการกระทำเช่นนั้นจริง - กรณีมีการฟ้องร้อง หรือร้องเรียน จะไม่ได้คะแนนในข้อนี้		
	๕. ค้นหาแนวปฏิบัติที่ดีจากความรู้ทั้งหมดที่มีอยู่ในตัวบุคคล ทักษะของผู้มีประสบการณ์ตรง และแหล่งเรียนรู้อื่น ๆ ตามประเด็นความรู้ อย่างน้อยครอบคลุมพันธกิจด้านการผลิตบัณฑิตและด้านการวิจัย จัดเก็บอย่างเป็นระบบโดยเผยแพร่ออกมาเป็นลายลักษณ์อักษรและ	๑. แต่งตั้งคณะกรรมการจัดทำแผนปฏิบัติการการจัดการความรู้ของวิทยาเขตสุรินทร์ พร้อมกำหนดประเด็นความรู้อย่างน้อยครอบคลุมพันธกิจด้านการผลิตบัณฑิต และการวิจัย ๒. ถ่ายทอดแผนปฏิบัติการการจัดการความรู้ ให้แก่	- คำสั่งแต่งตั้งคณะกรรมการจัดการความรู้ - แผนการจัดการความรู้ - รายงานผลการจัดการความรู้ - องค์กรความรู้ที่จัดเก็บและเผยแพร่ ด้านการผลิตบัณฑิต ด้านการวิจัย ด้านการบริหารจัดการ เป็นต้น	- เน้นที่มีการจัดการความรู้ครบทั้ง ๒ พันธกิจ คือ (๑) ผลิตบัณฑิต และ (๒) วิจัย - เมื่อจัดการความรู้จนเกิดองค์ความรู้แล้ว ต้องมีการนำไปปรับใช้ใน การ	ตลอดปี การศึกษา ๖๔	<b>ส่วนงานบริหาร</b> - กลุ่มงานวางแผนและงบประมาณ



ตัวบ่งชี้	เกณฑ์การประเมิน	วิธีดำเนินการ	หลักฐานที่ต้องจัดทำ/ จัดเก็บรวบรวมข้อมูล	คำอธิบาย การดำเนินการ	ระยะเวลา ดำเนินการ	ผู้รับผิดชอบ
	นำมาปรับใช้ในการปฏิบัติงานจริง	<p>บุคลากรทุกระดับ</p> <p>๓. จัดกิจกรรม/โครงการประกวด KM เพื่อค้นหาความรู้จากบุคลากรกระบวนการทำงาน ที่เป็นแนวปฏิบัติที่ดี</p> <p>๔. รวบรวมและเผยแพร่องค์ความรู้ ในเว็บไซต์และช่องทางการสื่อสารของวิทยาเขตสุรินทร์</p> <p>๕. ส่งเสริมให้บุคลากรทุกส่วนงานของวิทยาเขตสุรินทร์ เข้าถึงองค์ความรู้ และนำไปใช้ในการปฏิบัติงาน</p> <p>๖. ติดตาม และรวบรวมผลดำเนินงานตามแผนปฏิบัติการการจัดการความรู้ นำเสนอผู้บริหาร และคณะกรรมการประจำวิทยาเขตสุรินทร์</p>		ปฏิบัติงานจริง		
	๖. การกำกับติดตามผลการดำเนินงานตามแผนการบริหาร	๑. แต่งตั้งคณะกรรมการจัดทำแผนพัฒนาบุคลากร	- แผนบริหารบุคลากรสายวิชาการและสายปฏิบัติการ	- เน้นที่ผลการดำเนินงานตามแผน	ตลอดปีการศึกษา ๖๔	<b>ส่วนงานบริหาร</b> - กลุ่มงานวางแผนและ

ตัวบ่งชี้	เกณฑ์การประเมิน	วิธีดำเนินการ	หลักฐานที่ต้องจัดทำ/ จัดเก็บรวบรวมข้อมูล	คำอธิบาย การดำเนินการ	ระยะเวลา ดำเนินการ	ผู้รับผิดชอบ
	และแผนพัฒนาบุคลากรสาย วิชาการและสายสนับสนุน	สายวิชาการ และสาย ปฏิบัติการวิชาชีพ ทั้งระยะ สั้น (๑ปี) และระยะยาว (๕ ปี) โดยวิเคราะห์จาก แผนพัฒนาบุคลากร รายบุคคล Individual Development Plan (ID. Plan) ๒. ติดตาม รวบรวมและ ประเมินผลแผนการบริหาร และแผนพัฒนาบุคลากร รายงานคณะกรรมการ บริหารบุคคล และกรรมการ ประจำวิทยาเขต อย่างน้อย ปีละ ๑ ครั้ง ๓. นำผลการประเมินและ ข้อเสนอแนะของ คณะกรรมการ มาปรับปรุง การดำเนินงานในปีถัดไป	วิชาชีพ ระยะ ๕ ปี - แผนพัฒนาบุคลากรสาย วิชาการและสายปฏิบัติการ วิชาชีพ ระยะสั้น ประจำปี - แบบรายงานผลการติดตาม อบรม / สัมมนา / ดูงาน - รายงานผลการดำเนินงาน ตามแผนบริหารและแผนพัฒนา บุคลากรสายวิชาการและสาย ปฏิบัติการวิชาชีพ - รายงานการประชุม คณะกรรมการกำกับติดตามผล การดำเนินงานตามแผนการ บริหารและแผนพัฒนาบุคลากร สายวิชาการและสายปฏิบัติการ วิชาชีพ	แผนการบริหารและ แผนพัฒนาบุคลากร สายวิชาการ และ สายสนับสนุน (ปฏิบัติการ)		งบประมาณ - กลุ่มงานบริหาร
๗. ดำเนินงานด้านการประกัน คุณภาพการศึกษาภายในตาม ระบบและกลไกที่เหมาะสมและ สอดคล้องกับพันธกิจและ		-แต่งตั้งคณะกรรมการ ประกันคุณภาพการศึกษา ประจำวิทยาเขตสุรินทร์ - แต่งตั้งคณะทำงาน	- โครงสร้างวิทยาเขตสุรินทร์ ที่ แสดงส่วนงานรับผิดชอบงาน ประกันคุณภาพ - คู่มือการประกันคุณภาพ		ตลอดปี การศึกษา ๖๔	สำนักวิชาการ กลุ่มงานวิจัยและคุณภาพ การศึกษา -งานประกันคุณภาพ

ตัวบ่งชี้	เกณฑ์การประเมิน	วิธีดำเนินการ	หลักฐานที่ต้องจัดทำ/ จัดเก็บรวบรวมข้อมูล	คำอธิบาย การดำเนินการ	ระยะเวลา ดำเนินการ	ผู้รับผิดชอบ
	<p>พัฒนาการของคณะที่ได้ปรับให้ การดำเนินงานด้านการประกัน คุณภาพเป็นส่วนหนึ่งของการ บริหารงานคณะตามปกติที่ ประกอบด้วย การควบคุม คุณภาพ การตรวจสอบคุณภาพ และการประเมินคุณภาพ</p>	<p>จัดทำแผนพัฒนาคุณภาพ- แผนกิจกรรมการดำเนินงาน การประกันคุณภาพ ระดับ วิท ย า เ ช ต ปร ะ จ ำ ปี การศึกษา - จัดทำประกาศความ รับผิดชอบตามองค์ประกอบ คุณภาพและตัวบ่งชี้ ตาม เกณฑ์ สกอ. และ ตบช. เพิ่มเติม มจร - จัดทำปฏิทินติดตามผล การดำเนินงานการประกัน คุณภาพการศึกษา วิท ย า เ ช ต ส ร ร ร ิ น ท์ ระยะเวลา ๖, ๙/๑๒ เดือน - จัดทำคู่มือขั้นตอนการ ทำงาน (PM) ครอบคลุมทุก ทุกกลุ่มงาน</p>	<p>การศึกษาภายใน - นโยบายด้านการประกัน คุณภาพของวิทยาเขตสุรินทร์ - แผนงาน/ปฏิทินงานประกัน คุณภาพการศึกษาภายใน ของ วิทยาเขตสุรินทร์ - คำสั่งแต่งตั้งอนุกรรมการ ประกันคุณภาพการศึกษา ประจำ วิทยาเขตสุรินทร์ - คำสั่งแต่งตั้งมอบหมายความ รับผิดชอบแต่ละองค์ประกอบ คุณภาพและตัวบ่งชี้ ตามเกณฑ์ สกอ. - รายงานการประชุมติดตาม งาน ประ ก ัน ค ุ ณ ภา พ จ า ก ผู้รับผิดชอบตัวบ่งชี้ - รายงานการประเมินตนเอง (SAR) ประจำปีการศึกษา - แผนพัฒนาคุณภาพ (Improvement Plan) จากผล การประเมินคุณภาพ ปีการศึกษา ที่ผ่านมา - คู่มือขั้นตอนการทำงาน (PM)</p>			<p>การศึกษา</p>

ตัวบ่งชี้	เกณฑ์การประเมิน	วิธีดำเนินการ	หลักฐานที่ต้องจัดทำ/ จัดเก็บรวบรวมข้อมูล	คำอธิบาย การดำเนินการ	ระยะเวลา ดำเนินการ	ผู้รับผิดชอบ
			การจัดทำเอกสารคุณภาพ, การ ประกันคุณภาพการศึกษาภายใน ระดับวิทยาเขต			
ตัวบ่งชี้ที่ ๕.๒ ระบบการ ประกันคุณภาพ หลักสูตร	๑. มีระบบและกลไกในการ ดำเนินการประกันคุณภาพ หลักสูตรให้เป็นไปตาม องค์ประกอบประกันคุณภาพ หลักสูตร	- แต่งตั้งคณะกรรมการ ประกันคุณภาพระดับ หลักสูตร - จัดพิมพ์คู่มือประกัน คุณภาพการศึกษาภายใน - จัดทำแผนพัฒนาคุณภาพ (Improvement Plan) จาก ผลการประเมินคุณภาพ ระดับหลักสูตร ปีการศึกษา ที่ผ่านมา	- มคอ. ๒ ทุกหลักสูตร - คู่มือประกันคุณภาพหลักสูตร - คำสั่งแต่งตั้งกรรมการบริหาร หลักสูตร / อาจารย์ประจำ หลักสูตร / กรรมการที่เกี่ยวข้อง - คู่มือบริหารหลักสูตร - คู่มือทวนผลสัมฤทธิ์ - คู่มือประเมินหลักสูตร - รายงานการประชุม คณะกรรมการที่เกี่ยวข้อง ที่มี วาระเกี่ยวกับการประกันคุณภาพ ระดับหลักสูตร - แผนงาน / ปฏิทินประกัน คุณภาพระดับหลักสูตร - ปฏิทินติดตาม มคอ.		ตลอดปี การศึกษา ๖๔	วิทยาลัยสงฆ์ สำนักวิชาการ กลุ่มงานวิจัยและคุณภาพ การศึกษา -งานประกันคุณภาพ การศึกษา
	๒. มีคณะกรรมการกำกับ ติดตามการดำเนินงานให้เป็นไป ตามระบบที่กำหนดในข้อ ๑ และ รายงานผลการติดตามให้ กรรมการประจำคณะเพื่อ	- แต่งตั้งคณะกรรมการ ติดตามผลการดำเนินงาน ประกันคุณภาพการศึกษา ระดับหลักสูตร - รายงานผลการติดตาม	- คำสั่งแต่งตั้งกรรมการบริหาร หลักสูตร / อาจารย์ประจำ หลักสูตร / กรรมการที่เกี่ยวข้อง - รายงานการประชุม คณะกรรมการบริหารหลักสูตร/ หลักสูตร	- หลักสูตรทุก หลักสูตร ต้องเสนอ การบริหารจัดการ หลักสูตร หรือที่มี ปัญหา อุปสรรค เข้า	ตลอดปี การศึกษา ๖๔	วิทยาลัยสงฆ์ สำนักวิชาการ กลุ่มงานวิจัยและคุณภาพ การศึกษา -งานประกันคุณภาพ

ตัวบ่งชี้	เกณฑ์การประเมิน	วิธีดำเนินการ	หลักฐานที่ต้องจัดทำ/ จัดเก็บรวบรวมข้อมูล	คำอธิบาย การดำเนินการ	ระยะเวลา ดำเนินการ	ผู้รับผิดชอบ
	พิจารณาทุกภาคการศึกษา	ต่อคณะกรรมการประจำ วิทยาลัยสงฆ์ และ คณะกรรมการประจำวิทยา เขต เพื่อทราบ/พิจารณา/ให้ ข้อเสนอแนะ	อาจารย์ประจำหลักสูตร/ กรรมการที่เกี่ยวข้อง - รายงานการประชุม คณะกรรมการประจำวิทยาลัย สงฆ์ และคณะกรรมการประจำ วิทยาเขต	ผู้ ที่ ป ร ะ ชู ม ค ณ ะ ก ร ร ม ก า ร ประจำวิทยาลัยสงฆ์ และคณะกรรมการ ประจำวิทยาเขต เพื่อรายงานผลการ ติดตามการประกัน คุณภาพหลักสูตร ทุก ภาคการศึกษา		การศึกษา
	๓. มีการจัดสรรทรัพยากรเพื่อ สนับสนุนการดำเนินงานของ หลักสูตรให้เกิดผลตาม องค์ประกอบการประกันคุณภาพ หลักสูตร	- สํารวจรวบรวมข้อมูล ความต้องการทรัพยากร สนับสนุนการเรียนรู้ของและ ของอาจารย์ประจำหลักสูตร แล้วนำเสนอฝ่ายคลังและพัสดุ ของวิทยาเขตเพื่อจัดหาตาม งบประมาณประจำปี - สํารวจรวบรวมข้อมูล ความต้องการใช้หนังสือ วารสาร สื่อการสอน ฐานข้อมูลสืบค้น และนำส่ง ฝ่ายห้องสมุดของวิทยาเขต เพื่อจัดหาตามงบประมาณ ประจำปี	- แผนใช้จ่ายงบประมาณ ประจำปีงบประมาณ พ.ศ. ๒๕๖๔ - แผนใช้จ่ายงบประมาณ ประจำปีงบประมาณ พ.ศ. ๒๕๖๕ - อุปกรณ์ เช่น ตู้เก็บเอกสาร คอมพิวเตอร์ ห้องทำงานอาจารย์ ประจำหลักสูตร - บุคลากรสายสนับสนุน ช่วยงานประจำหลักสูตร		ตลอดปี การศึกษา ๖๔	สำนักวิชาการ กลุ่มงานวิจัยและคุณภาพ การศึกษา -งานประกันคุณภาพ การศึกษา สำนักงานวิทยาเขต -กลุ่มงานทรัพย์สินและพัสดุ

ตัวบ่งชี้	เกณฑ์การประเมิน	วิธีดำเนินการ	หลักฐานที่ต้องจัดทำ/ จัดเก็บรวบรวมข้อมูล	คำอธิบาย การดำเนินการ	ระยะเวลา ดำเนินการ	ผู้รับผิดชอบ
	๔. มีการประเมินคุณภาพหลักสูตรตาม มคอ.๗ ตามกำหนดเวลาทุกหลักสูตร และรายงานผลการประเมินให้กรรมการประจำคณะเพื่อพิจารณา	- รับการประเมินคุณภาพการศึกษาภายใน ระดับหลักสูตร - นำเสนอผลการประเมินต่อคณะกรรมการประกันคุณภาพ/คณะกรรมการประจำวิทยาลัยสงฆ์/คณะกรรมการประจำวิทยาเขต	- รายงานผลการประเมินคุณภาพการศึกษาภายในระดับหลักสูตร - รายงานการประชุมคณะกรรมการประจำวิทยาเขต สุรินทร์ ที่มีวาระพิจารณาผลการประเมินคุณภาพการศึกษาภายในระดับหลักสูตร		พ.ค.- มิ.ย. ๖๕	วิทยาลัยสงฆ์ สำนักวิชาการ กลุ่มงานวิจัยและคุณภาพการศึกษา - งานประกันคุณภาพการศึกษา
	๕. นำผลการประเมินและข้อเสนอแนะจากกรรมการประจำคณะมาปรับปรุงหลักสูตรให้มีคุณภาพดีขึ้นอย่างต่อเนื่อง	- นำผลการประเมินตนเองระดับหลักสูตร และระดับวิทยาเขต ปีการศึกษา ๖๓ เทียบเคียงกับ ปีการศึกษา ๖๔	- แผนพัฒนาคุณภาพจากผลการประเมินโดยคณะกรรมการในปีที่ผ่านมา - รายงานการประชุมที่มีข้อเสนอแนะจากกรรมการประจำวิทยาเขตสุรินทร์	- ควรจัดทำตารางแผนภูมิ ผลการประเมินการศึกษาภายใน ระดับหลักสูตร ปีที่ผ่านมา เทียบเคียงกับผลการประเมิน ระดับหลักสูตร ในปีที่ผ่านมา โดยผลในปีที่ประเมินจะต้องดีกว่าปีที่ผ่านมา	พ.ค.- มิ.ย. ๖๕	วิทยาลัยสงฆ์ สำนักวิชาการ กลุ่มงานวิจัยและคุณภาพการศึกษา - งานประกันคุณภาพการศึกษา
	๖. มีผลการประเมินคุณภาพทุกหลักสูตรผ่านองค์ประกอบที่ ๑ การกำกับมาตรฐาน	- รายงานผลการประเมินคุณภาพระดับหลักสูตร ปีการศึกษา ๒๕๖๔	- ผลการตรวจประเมินคุณภาพภายในระดับหลักสูตร ของคณะกรรมการตรวจประเมิน	- หลักสูตรต้องผ่านทุกหลักสูตร หากไม่ผ่านเกณฑ์มาตรฐาน	พ.ค.- มิ.ย. ๖๕	วิทยาลัยสงฆ์ สำนักวิชาการ กลุ่มงานวิจัยและคุณภาพการศึกษา

ตัวบ่งชี้	เกณฑ์การประเมิน	วิธีดำเนินการ	หลักฐานที่ต้องจัดทำ/ จัดเก็บรวบรวมข้อมูล	คำอธิบาย การดำเนินการ	ระยะเวลา ดำเนินการ	ผู้รับผิดชอบ
			ภายใน ปีที่ประเมิน	แม้แต่หลักสูตรเดียว จะไม่ได้คะแนนข้อนี้		การศึกษา -งานประกันคุณภาพ การศึกษา
๕.๓ ผลการ ดำเนินการ เครือข่ายความ ร่วมมือใน ประเทศหรือ ต่างประเทศ	แปลงคำร้อยละของข้อตกลง ความร่วมมือในประเทศหรือ ต่างประเทศที่มีการปฏิบัติที่ ชัดเจน โดยกำหนดให้คะแนนเต็ม ๕ เท่ากับร้อยละ ๑๐๐	- วิทยาเขตสุรินทร์ ทำ ข้อตกลงความร่วมมือ (MoU) กับสถานศึกษา หรือ หน่วยงานภาครัฐและเอกชน ในประเทศและต่างประเทศ เพื่อทำกิจกรรมร่วมกัน และ ก่อให้เกิดผลลัพธ์ที่ดีทั้งสอง ฝ่าย เช่น การแลกเปลี่ยน อาจารย์และนิสิต หลักสูตร สองปริญญา เป็นต้น	- บันทึกข้อตกลง (MoU) ว่า ด้วยความร่วมมือดำเนินโครงการ วัด ประชา รัฐ สร้างสุข และ รายงานสรุปผลการดำเนิน กิจกรรมตามบันทึกข้อตกลง - บันทึกข้อตกลง (MoU) ว่า ด้วยความร่วมมือดำเนินโครงการ หมู่บ้านรักษาศีล ๕ และรายงาน สรุปผลการดำเนินกิจกรรมตาม บันทึกข้อตกลง	ข้อตกลงความร่วมมือ (MoU) นับเฉพาะที่ ได้รับการอนุมัติจาก สภาวิชาการ หรือ สภามหาวิทยาลัย ตามประกาศ มหาวิทยาลัย เรื่อง หลักเกณฑ์และ วิธีการทำความ ร่วมมือกับหน่วยงาน ภายนอก	ตลอดปี การศึกษา ๖๔	สำนักวิชาการ กลุ่มงานวิจัยและคุณภาพ การศึกษา -งานประกันคุณภาพ การศึกษา
๕.๔ ผลงาน ด้านการศึกษา วิจัย บริการ วิชาการและ ทำนุบำรุง ศิลปวัฒนธรรม ที่ได้รับรางวัล ระดับชาติหรือ	คะแนน ๑ = ๑-๒ รางวัล คะแนน ๒ = ๓-๔ รางวัล คะแนน ๓ = ๕ รางวัล คะแนน ๔ = ๖ รางวัล คะแนน ๕ = ๗ รางวัลขึ้นไป	๑. ส่งเสริมสนับสนุน ผู้บริหาร คณาจารย์/ อาจารย์ เจ้าหน้าที่และนิสิต ส่งผลงานด้านการศึกษา วิจัย บริการวิชาการและ ทำนุบำรุงศิลปวัฒนธรรม ที่ พัฒนาได้อย่างโดดเด่น เข้า ประกวดขอรับรางวัลจาก	- รายชื่อ และรางวัลของ ผู้บริหาร คณาจารย์/อาจารย์ เจ้าหน้าที่และนิสิต ในวิทยาเขต สุรินทร์ ที่ส่งเข้าประกวดและ ได้รับรางวัล	การนับรางวัลใน ตัวบ่งชี้นี้ ให้นับ รางวัลจากหน่วยงาน ระดับนานาชาติ เป็น ๒ เท่าของรางวัลจาก หน่วยงานระดับชาติ เช่น รางวัลจาก หน่วยงานระดับชาติ	ตลอดปี การศึกษา ๖๔	สำนักวิชาการ กลุ่มงานส่งเสริม พระพุทธศาสนาและบริการ สังคม - งานบริการวิชาการและ การเผยแพร่

ตัวบ่งชี้	เกณฑ์การประเมิน	วิธีดำเนินการ	หลักฐานที่ต้องจัดทำ/ จัดเก็บรวบรวมข้อมูล	คำอธิบาย การดำเนินการ	ระยะเวลา ดำเนินการ	ผู้รับผิดชอบ
นานาชาติ		<p>หน่วยงานระดับชาติ หรือนานาชาติ</p> <p>๒. ประกาศยกย่องเชิดชูเกียรติ ให้กับผู้บริหาร คณาจารย์/อาจารย์ เจ้าหน้าที่และนิสิต ที่ส่งผลงานเข้าประกวด และได้รับรางวัล หรือกรณีบุคลากร หรือ ลูกจ้าง จะนำไปพิจารณาความดีความชอบ ในการปฏิบัติงานประจำปี</p>		๑ รางวัล นับเป็น ๑ รางวัล ส่วนรางวัล จากหน่วยงานระดับ นานาชาติ ๑ รางวัล นับเป็น ๒ รางวัล		



## ส่วนที่ ๔

### การติดตามผลการดำเนินงาน

วิทยาเขตสุรินทร์ ติดตามความก้าวหน้าการดำเนินงานตามแผนกิจกรรมการดำเนินงานการประกันคุณภาพการศึกษาภายใน โดยสำนักวิชาการวิทยาเขตสุรินทร์ ประชุมร่วมกับส่วนงานที่รับผิดชอบ รวบรวมข้อมูล ผลการดำเนินงานจากส่วนงานที่เกี่ยวข้อง แต่ละองค์ประกอบ และตัวบ่งชี้ นำเสนอที่ประชุมคณะกรรมการประกันคุณภาพการศึกษา ประจำวิทยาเขตสุรินทร์ ในช่วงเดือนเมษายน-พฤษภาคม พ.ศ. ๒๕๖๕ และประเมินผลการดำเนินงานตามแผนฯ ในช่วงระหว่างเดือน มิถุนายน – กรกฎาคม ๒๕๖๕ โดยใช้แบบฟอร์มการติดตามรายงานผลการดำเนินงานตามแผนฯ ดังนี้

### การติดตามและประเมินแผนพัฒนาคุณภาพ ปีการศึกษา ๒๕๖๔ ระดับวิทยาเขต

(จากผลการประเมินคุณภาพการศึกษาภายใน ประจำปีการศึกษา ๒๕๖๓)

มหาวิทยาลัยมหาจุฬาลงกรณราชวิทยาลัย วิทยาเขตสุรินทร์

\*\*\*\*\*

#### องค์ประกอบที่ ๑ การผลิตบัณฑิต

ข้อเสนอแนะ	ตัวชี้วัด	ค่าเป้าหมาย	ผลการดำเนินงานตามตัวชี้วัด			คำอธิบาย กรณี กำลังดำเนินงาน/ไม่บรรลุ
			ความสำเร็จ			
			กำลังดำเนินงาน	บรรลุ	ไม่บรรลุ	

ข้อเสนอแนะ	ตัวชี้วัด	ค่าเป้าหมาย	ผลการดำเนินงานตามตัวชี้วัด ความสำเร็จ			คำอธิบาย กรณี กำลังดำเนินงาน/ไม่บรรลุ
			กำลังดำเนินงาน	บรรลุ	ไม่บรรลุ	

ฯลฯ

รับรองตามนี้

ลงชื่อ .....

( ..... )

ตำแหน่ง  
ผู้จัดทำรายงานผล

ลงชื่อ .....

( ..... )

ตำแหน่ง  
ผู้บริหารส่วนงาน

หมายเหตุ

- ๑) รายงานผลทั้งปัญหาอุปสรรค และผู้รับผิดชอบ
- ๒)  หากมีการดำเนินงานให้แจ่มแจ้งการดำเนินงาน,  หากไม่มีการดำเนินงานให้แจ้งว่าไม่มีการดำเนินงาน
- ๓) จัดส่งภายในวันที่ ..... กุมภาพันธ์ ๒๕๖๕ เพื่อสำนักวิชาการวิทยาเขตสุรินทร์ ได้รวบรวมชี้แจงต่อคณะกรรมการประกันคุณภาพการศึกษา ประจำวิทยาเขตสุรินทร์ ต่อไป