



**แผนพัฒนาคุณภาพ (Improvement Plan)**  
**ระดับวิทยาเขต ปีการศึกษา ๒๕๖๕**  
**(จากผลการประเมินคุณภาพการศึกษาภายใน ปีการศึกษา ๒๕๖๔)**

**ของ**  
**มหาวิทยาลัยมหาจุฬาลงกรณราชวิทยาลัย วิทยาเขตสุรินทร์**

ผ่านความเห็นชอบจากคณะกรรมการประกันคุณภาพการศึกษา ประจำวิทยาเขตสุรินทร์  
คราวประชุมครั้งที่ ๓ / ๒๕๖๕ เมื่อวันที่ ๒๒ กันยายน ๒๕๖๕

## คำนำ

มหาวิทยาลัยมหาจุฬาลงกรณราชวิทยาลัย วิทยาเขตสุรินทร์ ได้รับการตรวจประเมินคุณภาพ การศึกษาภายใน ระดับวิทยาเขต ปีการศึกษา ๒๕๖๔ ตามระบบประกันคุณภาพในคู่มือของมหาวิทยาลัย โดยใช้ตัว บ่งชี้ระดับหลักสูตร ๑๕ ตัวบ่งชี้ และระดับวิทยาเขต ๒๐ ตัวบ่งชี้ ระหว่างวันที่ ๑๙ - ๒๑ กรกฎาคม พ.ศ. ๒๕๖๕ โดยประเมินผลการดำเนินงานในรอบปีการศึกษา ๒๕๖๔ (๑ มิถุนายน ๒๕๖๔ - ๓๑ พฤษภาคม ๒๕๖๕) ซึ่งมี คณะกรรมการประเมินคุณภาพการศึกษาภายใน มหาวิทยาลัยมหาจุฬาลงกรณราชวิทยาลัย ประกอบด้วย ผู้ช่วย ศาสตราจารย์ ดร.คันสนีย์ จะสุวรรณ์ ประธานกรรมการ พระมหาสุเทพ สุพนฺธิโต, ผศ. กรรมการ พระครูสุธรรม มาบัณฑิต, ผศ.ดร. กรรมการ รองศาสตราจารย์ ดร. ภัทรพล ใจเย็น กรรมการ และ นางสาวสกุณา คงจันทร์ กรรมการและเลขานุการ

คณะกรรมการได้ดำเนินการประเมินคุณภาพการศึกษาภายในของวิทยาเขตสุรินทร์ ปีการศึกษา ๒๕๖๔ พบว่า มีผลการดำเนินงานในภาพรวมได้ ๒.๙๓ คะแนน มีคุณภาพระดับพอใช้ โดยแยกเป็นรายองค์ประกอบได้ ดังนี้ องค์ประกอบที่ ๑ การผลิตบัณฑิต ได้คะแนนเฉลี่ย ๓.๕๗ ระดับดี องค์ประกอบที่ ๒ การวิจัย ได้คะแนน เฉลี่ย ๓.๕๐ ระดับพอใช้ องค์ประกอบที่ ๓ การบริการวิชาการ ได้คะแนนเฉลี่ย ๒.๕๐ ระดับต้องปรับปรุง องค์ประกอบที่ ๔ การทำนุบำรุงศิลปและวัฒนธรรม ได้คะแนนเฉลี่ย ๑.๕๐ ต้องปรับปรุงเร่งด่วน และ องค์ประกอบที่ ๕ การบริหารจัดการ ได้คะแนนเฉลี่ย ๒.๐๐ ระดับต้องปรับปรุง ส่วนในระดับหลักสูตร โดย ดำเนินการภายใต้เกณฑ์มาตรฐานหลักสูตร พ.ศ.๒๕๕๘ มีหลักสูตรผ่านตามเกณฑ์มาตรฐานหลักสูตรทุกหลักสูตร

วิทยาเขตสุรินทร์ได้แต่งตั้งคณะทำงานแผนพัฒนาคุณภาพ (Improvement Plan) ระดับวิทยาเขต ประจำปีการศึกษา ๒๕๖๕ (จากผลการประเมินคุณภาพการศึกษาภายใน ระดับวิทยาเขต ปีการศึกษา ๒๕๖๔) วิเคราะห์ผลการประเมินคุณภาพการศึกษาภายใน ระดับวิทยาเขต ทั้งจุดเด่น จุดที่ควรพัฒนา และข้อเสนอแนะเพื่อ การพัฒนา และได้จัดทำ “แผนพัฒนาคุณภาพ (Improvement Plan) ระดับวิทยาเขต ปีการศึกษา ๒๕๖๕ (จาก ผลการประเมินคุณภาพการศึกษาภายใน ระดับวิทยาเขต ปีการศึกษา ๒๕๖๔)” เพื่อนำข้อเสนอแนะของ คณะกรรมการประเมินคุณภาพการศึกษาภายในมาวิเคราะห์ และหาแนวทางการพัฒนาคุณภาพตามตัวบ่งชี้ต่างๆ ซึ่งจะนำไปสู่การทบทวนนโยบาย พัฒนาระบบและกลไกการดำเนินงาน และการจัดการเรียนการสอนของวิทยาเขต สุรินทร์ อันจะก่อให้เกิดการขับเคลื่อนการพัฒนาคุณภาพการศึกษาอย่างต่อเนื่อง

วิทยาเขตสุรินทร์ได้จัดทำ “แผนพัฒนาคุณภาพ (Improvement Plan) ระดับวิทยาเขต ปีการศึกษา ๒๕๖๕ (จากผลการประเมินคุณภาพการศึกษาภายใน ระดับวิทยาเขต ปีการศึกษา ๒๕๖๔)” ตามที่ได้รับมอบหมาย เสร็จเรียบร้อยแล้ว หวังเป็นอย่างยิ่งว่าจะเป็นประโยชน์ต่อการพัฒนาการดำเนินงานของวิทยาเขตสุรินทร์ ต่อไป

คณะทำงานแผนพัฒนาคุณภาพ (Improvement Plan) ระดับวิทยาเขต ปีการศึกษา ๒๕๖๕  
(จากผลการประเมินคุณภาพการศึกษาภายใน ระดับวิทยาเขต ปีการศึกษา ๒๕๖๔)  
พฤศจิกายน ๒๕๖๕

## สารบัญ

	หน้า
<b>คำนำ</b>	
<b>บทที่ ๑ บทนำ</b>	
๑.๑ พัฒนาการการประกันคุณภาพการศึกษา	๑
๑.๒ โครงสร้างองค์กร โครงสร้างการบริหารงาน และโครงสร้างการปฏิบัติงาน	๖
๑.๓ ทิศทางการประกันคุณภาพการศึกษา	๑๑
๑.๔ การวิเคราะห์ความสอดคล้องระหว่างแผนพัฒนามหาวิทยาลัย ระยะที่ ๑๓ กับแผนยุทธศาสตร์การประกันคุณภาพการศึกษา พ.ศ. ๒๕๖๖-๒๕๗๐	๒๑
<b>บทที่ ๒ ผลการประเมินคุณภาพการศึกษาภายใน ระดับวิทยาเขต และระดับหลักสูตร ปีการศึกษา ๒๕๖๔</b>	<b>๒๔</b>
๒.๑ ผลการประเมินรายองค์ประกอบ และรายตัวบ่งชี้ ระดับวิทยาเขต ปีการศึกษา ๒๕๖๔	๒๔
๒.๒ ตารางวิเคราะห์คุณภาพการศึกษาภายใน ระดับวิทยาเขต ปีการศึกษา ๒๕๖๔	๒๙
๒.๓ ผลการประเมินโดยคณะกรรมการ ตามเกณฑ์มาตรฐาน ประจำปีการศึกษา ๒๕๖๔	๓๐
๒.๔ เปรียบเทียบผลการประเมินคุณภาพการศึกษาภายใน ประจำปีการศึกษา ๒๕๖๐-๒๕๖๔	๓๒
<b>บทที่ ๓ แผนพัฒนาคุณภาพตามข้อเสนอแนะเพื่อการพัฒนา ระดับวิทยาเขต ปีการศึกษา ๒๕๖๕ (จากผลการประเมินคุณภาพการศึกษาภายใน ปีการศึกษา ๒๕๖๔)</b>	<b>๓๗</b>
องค์ประกอบที่ ๑ การผลิตบัณฑิต	๓๗
องค์ประกอบที่ ๒ การวิจัย	๔๒
องค์ประกอบที่ ๓ การบริการวิชาการ	๔๗
องค์ประกอบที่ ๔ การทำนุบำรุงศิลปและวัฒนธรรม	๔๙
องค์ประกอบที่ ๕ การบริหารจัดการ	๕๑
<b>ส่วนที่ ๔ การติดตามผลการดำเนินงาน และประเมินผล</b>	<b>๕๘</b>
การติดตามผลการดำเนินงาน และประเมินผล	๕๘
<b>ภาคผนวก</b>	<b>๖๓</b>
คำสั่งวิทยาเขตสุรินทร์ เรื่อง คณะทำงานแผนพัฒนาคุณภาพ ฯ	๖๔

## บทที่ ๑ บทนำ

### ๑.๑ พัฒนาการการประกันคุณภาพการศึกษา

มหาวิทยาลัยมหาจุฬาลงกรณราชวิทยาลัย ได้เริ่มดำเนินการประกันคุณภาพการศึกษาอย่างเป็นทางการเมื่อวันที่ ๗ กรกฎาคม พ.ศ. ๒๕๔๒ โดยกองวิชาการ สำนักงานอธิการบดีร่วมกับคณะกรรมการจัดการประชุมเสวนาแนวทางการพัฒนาระบบประกันคุณภาพการศึกษา ได้จัดให้มีการประชุมเสวนา การประกันคุณภาพการศึกษา โดยการประชาสัมพันธ์สร้างความเข้าใจและชี้แจงถึงความจำเป็นของการประกันคุณภาพการศึกษาตามพระราชบัญญัติการศึกษาแห่งชาติ พุทธศักราช ๒๕๔๒ มีผู้บริหารระดับสูงของมหาวิทยาลัยทั้งส่วนกลางและวิทยาเขตเข้าร่วมประชุม โดยอธิการบดีเป็นประธาน นอกจากนี้ มหาวิทยาลัยยังได้เชิญผู้เชี่ยวชาญและผู้ทรงคุณวุฒิด้านการประกันคุณภาพการศึกษาทั้งภายในและภายนอกมาให้คำปรึกษา ให้ข้อเสนอแนะและแนวทางการพัฒนาระบบประกันคุณภาพการศึกษา

การดำเนินการด้านการประกันคุณภาพการศึกษา ได้ดำเนินการตามระบบประกันคุณภาพการศึกษา ของมหาวิทยาลัยในกำกับของรัฐ (ทอมก) ซึ่งที่ประชุมเห็นร่วมกันว่าควรดำเนินการให้ เป็นไปตามระบบ ซึ่งเหมาะสมกับธรรมชาติของมหาวิทยาลัยแต่ละแห่ง เวลานั้นเป็นช่วงที่สำนักงานรับรองมาตรฐานและประเมินคุณภาพการศึกษา (สมศ.) กำลังดำเนินการปรับเกณฑ์มาตรฐานตาม องค์ประกอบต่างๆ ของระบบประกันคุณภาพให้เหมาะสมกับการเรียนการจัดการศึกษาของไทย

**ระยะที่หนึ่ง** คณะกรรมการอำนวยการการประกันคุณภาพการศึกษาของมหาวิทยาลัย ได้มีมติเห็นชอบให้ดำเนินการประกันคุณภาพการศึกษาของมหาวิทยาลัยตามระบบ IPOI คือ ปัจจัยนำเข้า (Input) ปัจจัยกระบวนการ (Process) ปัจจัยผลผลิต (Output) และปัจจัยผลกระทบ (Impact) ประกอบด้วย ๑๒ ปัจจัย ๕๒ เกณฑ์ และ ๕๙ ตัวชี้วัด เกณฑ์เหล่านี้ใช้ประเมินคุณภาพภายใน ครั้งที่ ๑ (๒๕๔๔-๒๕๔๖) ใช้ระบบให้คะแนนเป็น ๓ A (Awareness Attempt and Achievement)

**ระยะที่สอง** การดำเนินการประกันคุณภาพการศึกษาของมหาวิทยาลัย ก็ยังใช้ระบบเดิมทุกประการ คือระบบ IPOI คือ ปัจจัยนำเข้า (Input) ปัจจัยกระบวนการ (Process) ปัจจัยผลผลิต (Output) และปัจจัยผลกระทบ (Impact) โดยคณะกรรมการอำนวยการได้ปรับปรุงและพัฒนาระบบประกันคุณภาพการศึกษามาเป็น ๑๕ ปัจจัย ๕๘ ตัวชี้วัด เกณฑ์เหล่านี้ใช้ประเมินคุณภาพภายใน ครั้งที่ ๒ (๒๕๔๗-๒๕๔๘) ใช้ระบบให้คะแนนเต็ม ๕ คะแนน ระยะนี้เองที่สำนักงานรับรองมาตรฐานและประเมินคุณภาพการศึกษา (สมศ.) เข้ามาประเมินคุณภาพการศึกษาภายนอกมหาวิทยาลัย ในรอบที่ ๑ (๘ มีนาคม ๒๕๔๘)

**ระยะที่สาม** หลังจากสำนักงานรับรองมาตรฐานและประเมินคุณภาพการศึกษาเข้ามาประเมินคุณภาพภายนอกและรายงานผลการประเมินแล้ว คณะกรรมการดำเนินการการประกันคุณภาพการศึกษา ได้ปรับระบบการประกันคุณภาพการศึกษาของมหาวิทยาลัยใหม่ เพื่อให้เรียกง่าย

และสะดวกต่อการดำเนินงานของทุกภาคส่วนของมหาวิทยาลัย โดยปรับจากปัจจัยเป็นมาตรฐานตาม สมศ. ประกอบด้วย ๗ มาตรฐาน ผสมผสานจากปัจจัยทั้งหมดเข้ามาอยู่ตามมาตรฐานนั้นๆ ระบบนี้ ครอบคลุมการดำเนินการของส่วนงานที่จัดการศึกษาและส่วนงานที่สนับสนุนการศึกษาตามพันธกิจ ของมหาวิทยาลัยทุกประการ ดังนี้

มาตรฐานที่ ๑ ด้านคุณภาพบัณฑิต

มาตรฐานที่ ๒ ด้านงานวิจัยและงานสร้างสรรค์

มาตรฐานที่ ๓ ด้านการบริการวิชาการและการเผยแผ่พระพุทธศาสนา

มาตรฐานที่ ๔ ด้านการทำนุบำรุงศิลปและวัฒนธรรม

มาตรฐานที่ ๕ ด้านการพัฒนาสถาบันและบุคลากร

มาตรฐานที่ ๖ ด้านหลักสูตรและการเรียนการสอน

มาตรฐานที่ ๗ ด้านการประกันคุณภาพ

คณะกรรมการดำเนินการการประกันคุณภาพการศึกษา ได้ดำเนินการตรวจสอบและประเมิน คุณภาพการศึกษาภายใน ครั้งที่ ๓ (๒๕๔๙-๒๕๕๐) โดยใช้ระบบ ๗ มาตรฐาน ตามเกณฑ์การ ประเมินของ สมศ. เพื่อเตรียมรับการประเมินคุณภาพภายนอก ข้อมูลที่ได้จากการประเมินคุณภาพ ภายในครั้งนี้ มหาวิทยาลัยใช้เป็นข้อมูลสำหรับการประเมินคุณภาพภายนอกของ สมศ. ในรอบที่ ๒ (๒๓-๒๕ มกราคม ๒๕๕๑)

**ระยะที่สี่** หลังจากที่มีมหาวิทยาลัยผ่านการประเมินคุณภาพภายนอกในรอบที่สองแล้ว จึงได้ ดำเนินการประกันคุณภาพการศึกษาภายในระดับอุดมศึกษาของสำนักงานคณะกรรมการการ อุดมศึกษา โดยคณะกรรมการดำเนินการการประกันคุณภาพการศึกษา ได้ปรับระบบการประกัน คุณภาพการศึกษา ของมหาวิทยาลัยเป็น ๙ องค์ประกอบ ๕๖ ตัวบ่งชี้ ใช้ระบบให้คะแนนเต็ม ๓ คะแนน มหาวิทยาลัยดำเนินการการประกันคุณภาพการศึกษาด้วยระบบนี้ในปีการศึกษา ๒๕๕๐ - ๒๕๕๒ ดังนี้

องค์ประกอบที่ ๑ ปรัชญา ปณิธาน วัตถุประสงค์และแผนการดำเนินการ

องค์ประกอบที่ ๒ การเรียนการสอน

องค์ประกอบที่ ๓ กิจกรรมการพัฒนานิสิต

องค์ประกอบที่ ๔ การวิจัย

องค์ประกอบที่ ๕ การบริการทางวิชาการแก่สังคม

องค์ประกอบที่ ๖ การทำนุบำรุงศิลปวัฒนธรรม

องค์ประกอบที่ ๗ การบริหารและการจัดการ

องค์ประกอบที่ ๘ การเงินและงบประมาณ

องค์ประกอบที่ ๙ ระบบและกลไกการประกันคุณภาพ

**ระยะที่ห้า** มหาวิทยาลัยได้จัดทำระบบประกันคุณภาพการศึกษาภายใน โดยใช้เกณฑ์ประเมินของสำนักงานคณะกรรมการการอุดมศึกษา (สกอ.) เป็นหลัก ผสมกับเกณฑ์ประเมินของสำนักงานรับรองมาตรฐานและประเมินคุณภาพการศึกษา (สมศ.) ประเมินคุณภาพการศึกษาของส่วนงานจัดการศึกษาทุกส่วนงาน ทั้งส่วนกลางและส่วนภูมิภาค ระบบการประกันคุณภาพการศึกษาครั้งนี้ มี ๙ องค์ประกอบ ๔๒ ตัวบ่งชี้ แบ่งเป็นปัจจัยนำเข้า (Input) ๔ ตัวบ่งชี้ กระบวนการ (Process) ๑๘ ตัวบ่งชี้ และผลผลิต (Output) หรือผลกระทบ (Impact) ๒๐ ตัวบ่งชี้ ใช้ระบบการให้คะแนนเต็ม ๕ คะแนน มหาวิทยาลัยดำเนินการประกันคุณภาพการศึกษาด้วยระบบนี้ตั้งแต่ปีการศึกษา ๒๕๕๓

ในปี พ.ศ. ๒๕๕๖ มหาวิทยาลัยผ่านการประเมินคุณภาพภายนอกรอบสามของสำนักงานรับรองมาตรฐานและประเมินคุณภาพการศึกษา (องค์การมหาชน) (สมศ.) (๘ พฤศจิกายน ๒๕๕๖) และผ่านการประเมินคุณภาพการศึกษาภายในจากสำนักงานคณะกรรมการการอุดมศึกษา (สกอ.) (๒๒-๒๕ กันยายน ๒๕๕๖) ตามกฎกระทรวงว่าด้วยระบบ หลักเกณฑ์และวิธีการประกันคุณภาพการศึกษา พ.ศ.๒๕๕๓ ซึ่งกำหนดให้ตรวจสอบคุณภาพการศึกษาอย่างน้อยหนึ่งครั้งในทุกสามปี และเปิดเผยผลการติดตามตรวจสอบคุณภาพการศึกษาต่อสาธารณชน

**ระยะที่หก** มหาวิทยาลัยออกข้อบังคับมหาวิทยาลัย ว่าด้วยการประกันคุณภาพการศึกษา พ.ศ.๒๕๕๗ กำหนดระบบการประกันคุณภาพการศึกษาของมหาวิทยาลัย ประกอบด้วย (๑) ระบบการประกันคุณภาพการศึกษาภายใน และ (๒) ระบบการประกันคุณภาพการศึกษาภายนอก ครอบคลุมพันธกิจทั้ง ๔ ด้านของมหาวิทยาลัย คือ การจัดการเรียนการสอน การวิจัย การให้บริการทางวิชาการ และการทำนุบำรุงพระพุทธศาสนา ศิลปะและวัฒนธรรม สอดคล้องกับปรัชญา ปณิธาน วิสัยทัศน์ ของมหาวิทยาลัย หลักการและแนวทางที่กระทรวงศึกษาธิการกำหนด โดยมีกลไกในการประกันคุณภาพการศึกษา คือ คณะกรรมการประกันคุณภาพการศึกษาของมหาวิทยาลัย และ คณะอนุกรรมการประกันคุณภาพการศึกษาของส่วนงาน

คณะกรรมการประกันคุณภาพการศึกษาพัฒนาระบบประกันคุณภาพการศึกษาภายใน โดยใช้เกณฑ์ประเมินของสำนักงานคณะกรรมการการอุดมศึกษา (สกอ.) เป็นหลัก แบ่งเป็น ๓ ระดับ ได้แก่ (๑) ระดับหลักสูตร (๒) ระดับคณะ วิทยาเขตและวิทยาลัย และ (๓) ระดับสถาบัน ใช้ระบบให้คะแนนเต็ม ๕ คะแนน มหาวิทยาลัยดำเนินการประกันคุณภาพการศึกษาด้วยระบบนี้ ตั้งแต่ปีการศึกษา ๒๕๕๗ มีองค์ประกอบและตัวบ่งชี้ ดังนี้

๑) การประกันคุณภาพการศึกษาภายใน ระดับหลักสูตร ประกอบด้วย ๖ องค์กรประกอบ ๑๔ ตัวบ่งชี้

- องค์กรประกอบที่ ๑ การกำกับมาตรฐาน
- องค์กรประกอบที่ ๒ บัณฑิต
- องค์กรประกอบที่ ๓ นิสิต
- องค์กรประกอบที่ ๔ อาจารย์
- องค์กรประกอบที่ ๕ หลักสูตร การเรียนการสอน การประเมินผู้เรียน
- องค์กรประกอบที่ ๖ สิ่งสนับสนุนการเรียนรู้

๒) การประกันคุณภาพการศึกษาภายใน ระดับคณะ วิทยาเขตและวิทยาลัย ประกอบด้วยผลการดำเนินงานระดับหลักสูตรและเพิ่มเติม ๕ องค์กรประกอบ ๑๓ ตัวบ่งชี้ ดังนี้

- องค์กรประกอบที่ ๑ การผลิตบัณฑิต
- องค์กรประกอบที่ ๒ การวิจัย
- องค์กรประกอบที่ ๓ การบริการวิชาการ
- องค์กรประกอบที่ ๔ การทำนุบำรุงศิลปะและวัฒนธรรม
- องค์กรประกอบที่ ๕ การบริหารจัดการ

๓) การประกันคุณภาพการศึกษาภายใน ระดับสถาบัน ประกอบด้วยผลการดำเนินงานระดับหลักสูตร ระดับคณะ วิทยาเขตและวิทยาลัย และเพิ่มเติม ๕ องค์กรประกอบ ๑๓ ตัวบ่งชี้ ดังนี้

- องค์กรประกอบที่ ๑ การผลิตบัณฑิต
- องค์กรประกอบที่ ๒ การวิจัย
- องค์กรประกอบที่ ๓ การบริการวิชาการ
- องค์กรประกอบที่ ๔ การทำนุบำรุงศิลปะและวัฒนธรรม
- องค์กรประกอบที่ ๕ การบริหารจัดการ

**ระยะที่เจ็ด** มหาวิทยาลัยจัดทำตัวบ่งชี้ประกันคุณภาพการศึกษาใหม่เพิ่มเติม ตามมาตรฐานการอุดมศึกษา พ.ศ. ๒๕๖๑ ซึ่งสะท้อนเอกลักษณ์และอัตลักษณ์ของมหาวิทยาลัยและสนองต่อนโยบายของประเทศเป็นตัวบ่งชี้ชนิดผลลัพธ์ แบ่งเป็น ๓ ระดับ ได้แก่ (๑) ระดับหลักสูตร มีตัวบ่งชี้เพิ่มเติม ๑ ตัวบ่งชี้ (๒) ระดับคณะ วิทยาเขต และวิทยาลัย มีตัวบ่งชี้เพิ่มเติม ๗ ตัวบ่งชี้ และ (๓) ระดับมหาวิทยาลัย มีตัวบ่งชี้เพิ่มเติม ๗ ตัวบ่งชี้ เพื่อใช้ประกันคุณภาพการศึกษาตั้งแต่ปีการศึกษา ๒๕๖๒ เป็นต้นไป

ตัวบ่งชี้เพิ่มเติมระดับมหาวิทยาลัย ๗ ตัวบ่งชี้ คือ

๑) หลักสูตรปรับปรุง หรือหลักสูตรใหม่ หรือหลักสูตรไม่มีปริญญา (non degree) ที่เป็น หลักสูตรบูรณาการระหว่างศาสตร์ หรือหลักสูตร ๒ ปริญญา หรือหลักสูตรข้ามสถาบัน มีผลลัพธ์การเรียนรู้ที่ชัดเจน

๒) ผลการประเมินบัณฑิตปริญญาตรีที่มีคุณลักษณะบัณฑิตที่พึงประสงค์ สอบผ่าน ภาษาอังกฤษและเทคโนโลยีสารสนเทศ

๓) งานวิจัยพัฒนาองค์ความรู้หรือนวัตกรรมทางพระพุทธศาสนาที่มีการนำไปใช้ประโยชน์

๔) ผลการบริการวิชาการที่เสริม สร้างความเข้มแข็งแก่ชุมชน

๕) ผลของการสืบสาน รักษาและต่อยอดศิลปวัฒนธรรมทางพระพุทธ ศาสนาแบบสร้างสรรค์

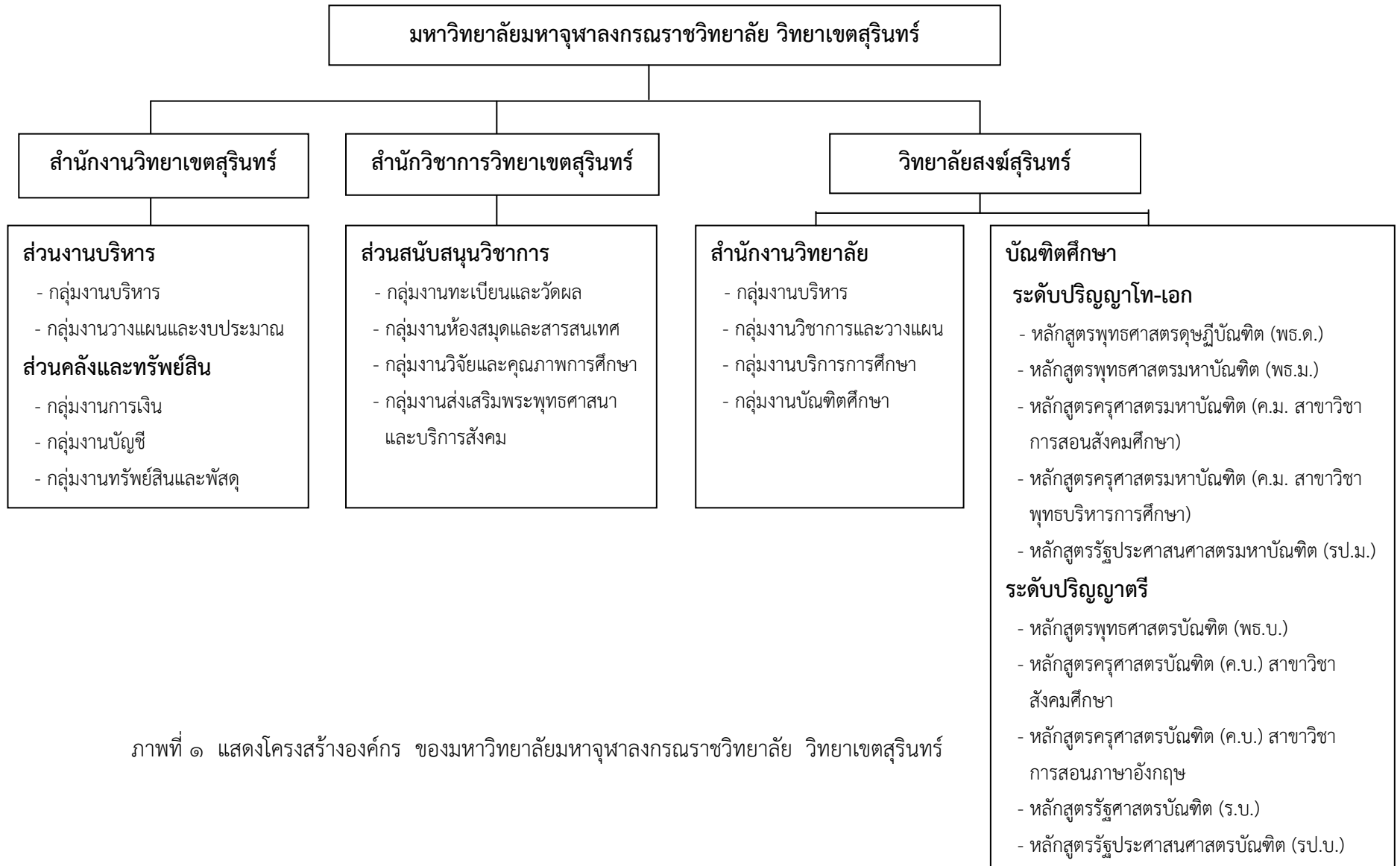
๖) ผลการดำเนินการเครือข่ายความร่วมมือในประเทศหรือต่างประเทศ

๗) ผลงานด้านการศึกษา วิจัย บริการวิชาการและทำนุบำรุงศิลปวัฒนธรรมที่ได้รับรางวัล ระดับชาติหรือนานาชาติ



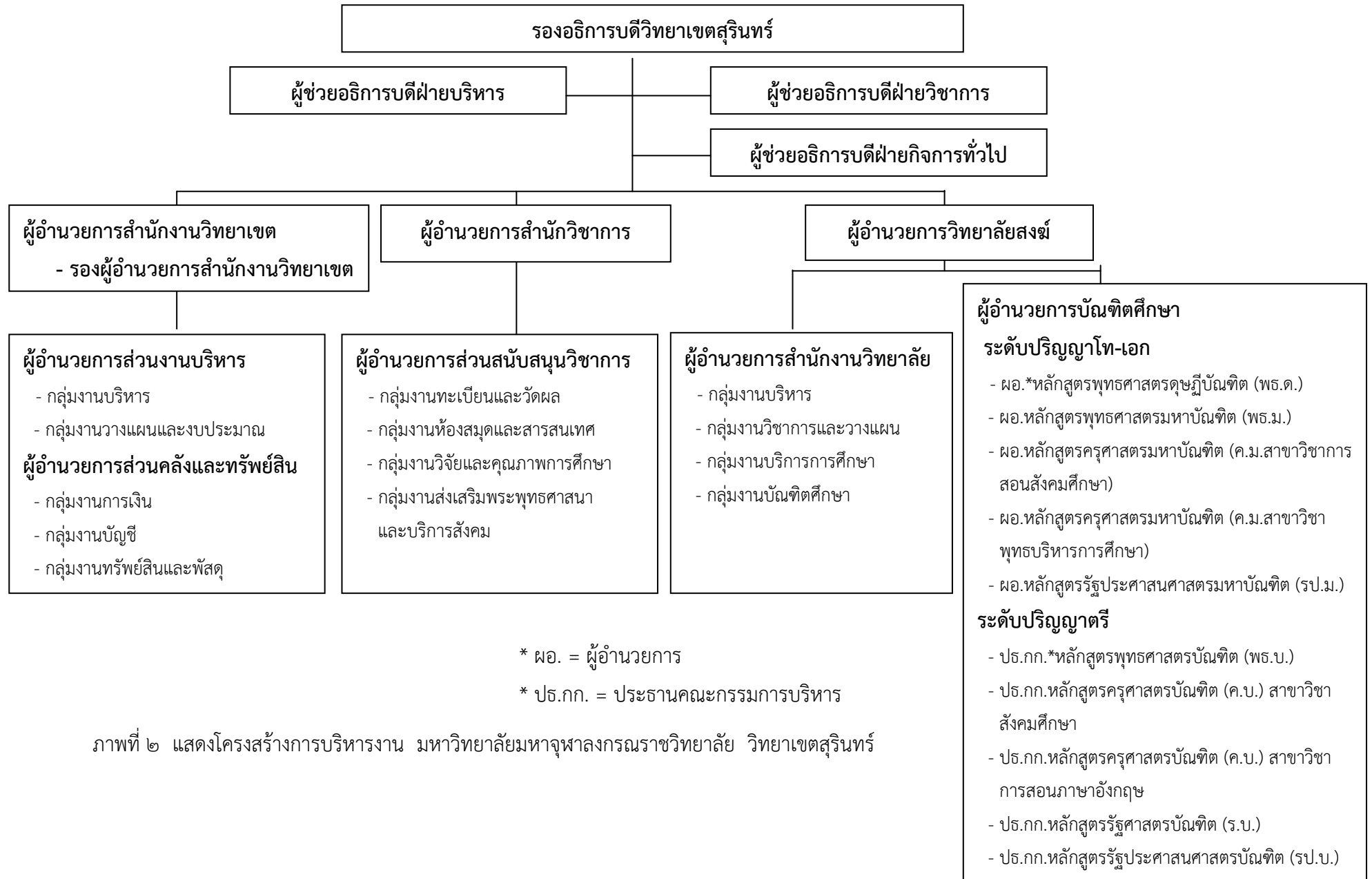
๑.๒ โครงสร้างองค์กร โครงสร้างการบริหารงาน และโครงสร้างการปฏิบัติงานประจำส่วนงานวิทยาเขตสุรินทร์

๑) โครงสร้างองค์กร มหาวิทยาลัยมหาจุฬาลงกรณราชวิทยาลัย วิทยาเขตสุรินทร์ ดังแสดงในภาพที่ ๑



ภาพที่ ๑ แสดงโครงสร้างองค์กร ของมหาวิทยาลัยมหาจุฬาลงกรณราชวิทยาลัย วิทยาเขตสุรินทร์

๒) โครงสร้างการบริหารงาน มหาวิทยาลัยมหาจุฬาลงกรณราชวิทยาลัย วิทยาเขตสุรินทร์ ดังแสดงในภาพที่ ๒

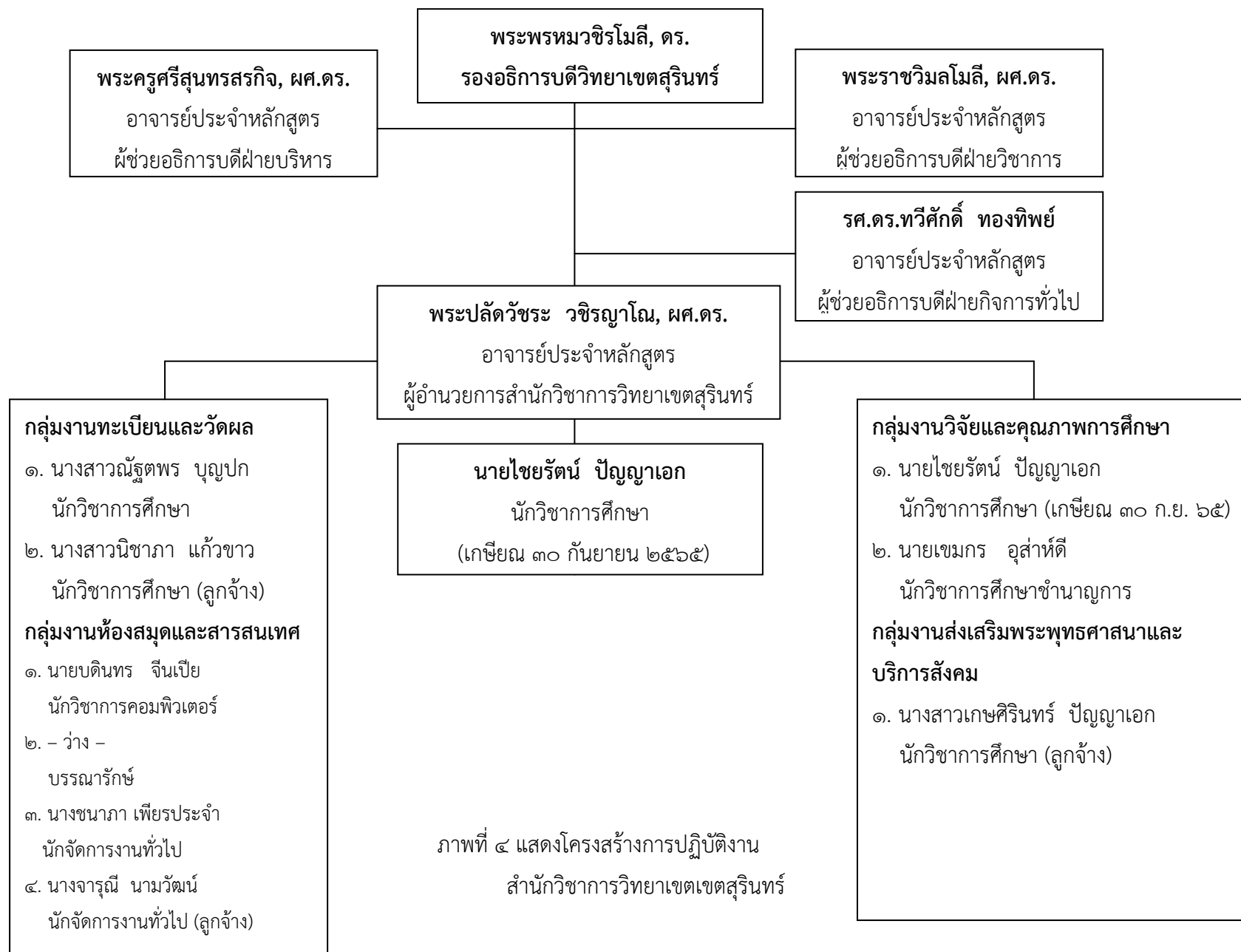


ภาพที่ ๒ แสดงโครงสร้างการบริหารงาน มหาวิทยาลัยมหาจุฬาลงกรณราชวิทยาลัย วิทยาเขตสุรินทร์

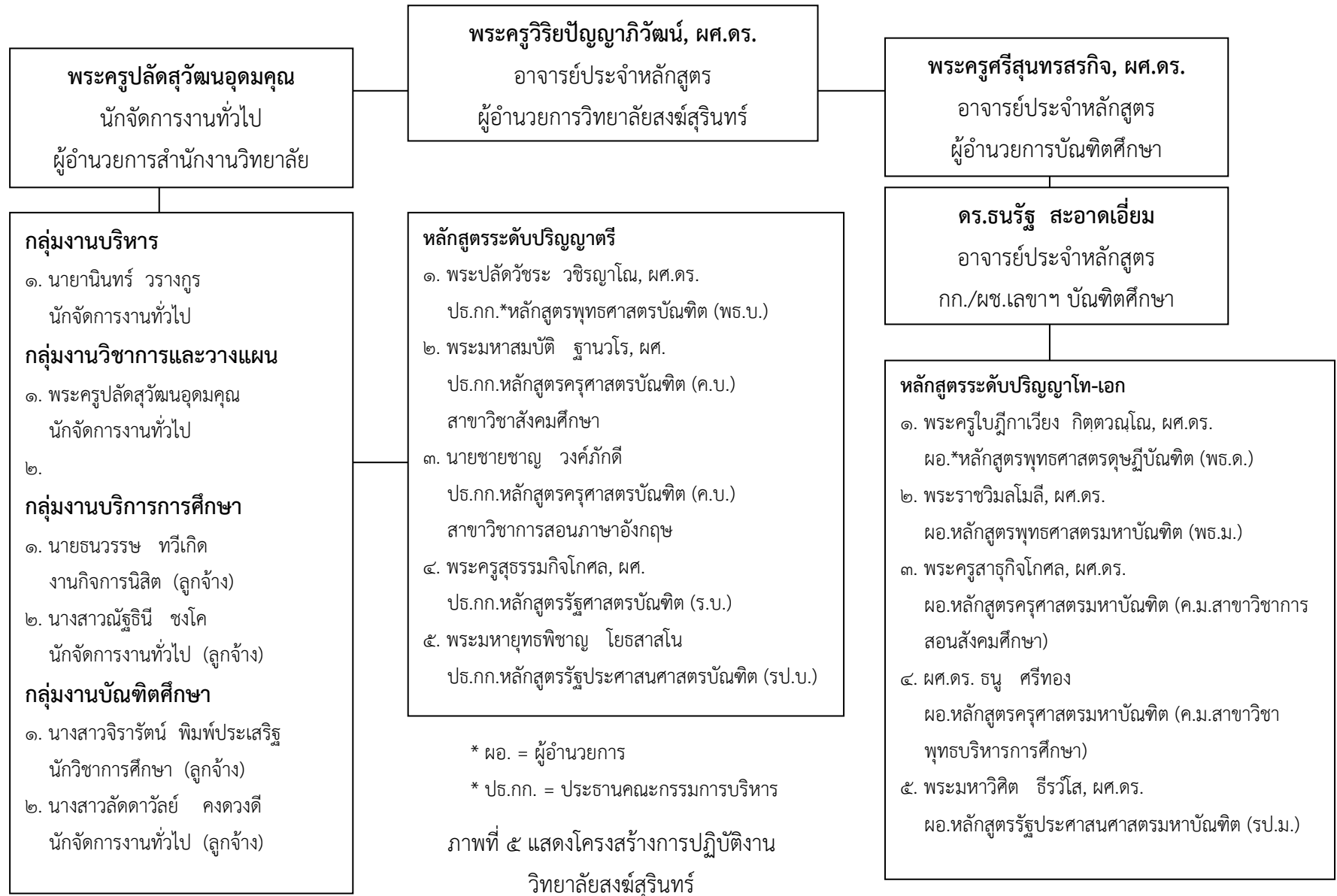
๓) โครงสร้างการปฏิบัติงาน สำนักงานวิทยาเขตสุรินทร์ ดังแสดงในภาพที่ ๓



๔) โครงสร้างการปฏิบัติงาน สำนักวิชาการวิทยาเขตสุรินทร์ ดังแสดงในภาพที่ ๔



๕) โครงสร้างการปฏิบัติงาน วิทยาลัยสงฆ์สุรินทร์ ดังแสดงในภาพที่ ๕



### ๑.๓ ทิศทางการประกันคุณภาพการศึกษา

๑) พระราชบัญญัติการศึกษาแห่งชาติกับการประกันคุณภาพ

- พระราชบัญญัติการศึกษาแห่งชาติ พ.ศ.๒๕๔๒ แก้ไขเพิ่มเติม (ฉบับที่ ๒) พ.ศ. ๒๕๔๕ ได้กำหนดจุดมุ่งหมาย และหลักการของการจัดการศึกษา ที่ต้องมุ่งเน้นคุณภาพและมาตรฐานการศึกษา โดยกำหนดรายละเอียดไว้ในหมวด ๖ มาตรฐานและการประกันคุณภาพการศึกษา มาตรา ๔๗ กำหนดให้มีระบบการประกันคุณภาพการศึกษา เพื่อพัฒนาคุณภาพและมาตรฐานการศึกษาทุกระดับ ประกอบด้วย ระบบการประกันคุณภาพภายใน และระบบการประกันคุณภาพภายนอก

การประกันคุณภาพภายใน มาตรา ๔๘ กำหนดให้หน่วยงานต้นสังกัดและสถานศึกษาจัดให้มีระบบการประกันคุณภาพภายในสถานศึกษา และให้ถือว่าการประกันคุณภาพภายในเป็นส่วนหนึ่งของกระบวนการบริหารการศึกษาที่ต้องดำเนินการอย่างต่อเนื่อง โดยมีการจัดทำรายงานประจำปีเสนอต่อหน่วยงานต้นสังกัด หน่วยงานที่เกี่ยวข้อง และเปิดเผยต่อสาธารณชน เพื่อนำไปสู่การพัฒนาคุณภาพและมาตรฐานการศึกษา และเพื่อรองรับการประกันคุณภาพภายนอกการประกันคุณภาพภายนอก

ขณะที่มาตรา ๔๙ กำหนดให้มีสำนักงานรับรองมาตรฐานและประเมินคุณภาพศึกษามีฐานะเป็นองค์การมหาชน ทำหน้าที่พัฒนาเกณฑ์วิธีการประเมินคุณภาพภายนอก และทำการประเมินผลการจัดการศึกษาเพื่อให้มีการตรวจสอบคุณภาพของสถานศึกษา โดยคำนึงถึงความมุ่งหมายและหลักการ และแนวการจัดการศึกษาในแต่ละระดับตามที่กำหนดไว้ในพระราชบัญญัตินี้ ให้มีการประเมินคุณภาพภายนอกของสถานศึกษาทุกแห่งอย่างน้อยหนึ่งครั้งในทุก ๕ ปี นับตั้งแต่การประเมินครั้งสุดท้าย และเสนอผลการประเมินต่อหน่วยงานที่เกี่ยวข้องและสาธารณชน

- **หลักเกณฑ์และแนวปฏิบัติเกี่ยวกับการประกันคุณภาพการศึกษาภายใน ระดับอุดมศึกษา พ.ศ. ๒๕๕๗**

ประกาศคณะกรรมการประกันคุณภาพการศึกษาภายในระดับอุดมศึกษา ว่าด้วยเรื่อง หลักเกณฑ์และแนวปฏิบัติเกี่ยวกับกาประกันคุณภาพภายใน ระดับอุดมศึกษา พ.ศ. ๒๕๕๗

อาศัยอำนาจตามความในข้อ ๓๒(๑) ของกฎกระทรวงว่าด้วยระบบ หลักเกณฑ์ และวิธีการประกันคุณภาพการศึกษา พ.ศ. ๒๕๕๓ คณะกรรมการประกันคุณภาพภายในระดับอุดมศึกษา ในการประชุมครั้งที่ ๕/๒๕๕๗ เมื่อวันที่ ๙ เดือนกรกฎาคม พ.ศ. ๒๕๕๗ โดยความเห็นชอบของคณะกรรมการการอุดมศึกษาในการประชุมครั้งที่ ๙/๒๕๕๗ เมื่อวันที่ ๔ เดือนกันยายน พ.ศ. ๒๕๕๗ เห็นสมควรกำหนดหลักเกณฑ์และแนวปฏิบัติเกี่ยวกับการประกันคุณภาพภายในระดับอุดมศึกษา พ.ศ. ๒๕๕๗ โดยให้สถานศึกษาระดับอุดมศึกษามีอิสระในการเลือกระบบประกันคุณภาพการศึกษาภายในโดยยึดหลักเสรีภาพทางวิชาการและควมมีอิสระในการดำเนินการของสถานศึกษา ทั้งนี้เพื่อให้การจัดการศึกษามีประสิทธิภาพและประสิทธิผลในการพัฒนาคุณภาพและมาตรฐานการศึกษาของสถานศึกษา ระดับอุดมศึกษาอย่างต่อเนื่อง สอดคล้องกับบริบทและเจตนารมณ์ของสถานศึกษาแห่งนั้น และเป็นไปตามมาตรฐานการอุดมศึกษา เกณฑ์มาตรฐานต่างๆ ที่เกี่ยวข้องและเตรียมความพร้อมเพื่อรับการประกันคุณภาพนอก

ระบบการประกันคุณภาพการศึกษาภายในที่สถานศึกษาระดับอุดมศึกษาเลือกใช้ อาจเป็นระบบที่คณะกรรมการประกันคุณภาพภายในระดับอุดมศึกษาจัดทำขึ้น หรือเป็นระบบซึ่งเป็นที่ยอมรับในระดับสากลที่สามารถประกันคุณภาพได้ตั้งแต่ระดับหลักสูตร คณะ และสถาบัน เช่น ระบบ AUN-QA หรือระบบ EdPEX หรือ เป็นระบบที่สถานศึกษาระดับอุดมศึกษาพัฒนาขึ้นเอง โดยความเห็นชอบของสภาสถาบัน และนำเสนอคณะกรรมการประกันคุณภาพภายในระดับอุดมศึกษาพิจารณาให้ความเห็นชอบ แต่ทั้งนี้ไม่ว่าใช้ระบบประกันคุณภาพใด ๆ ต้องรายงานผลการประเมินคุณภาพภายในต่อต้นสังกัดและเปิดเผยต่อสาธารณะ เพื่อให้เป็นไปตามมาตรา ๔๘ แห่งพระราชบัญญัติ

การศึกษาแห่งชาติ พ.ศ. ๒๕๔๒ แก้ไขเพิ่มเติม (ฉบับที่ ๒) พ.ศ. ๒๕๔๕ (ฉบับที่ ๓) พ.ศ. ๒๕๕๓ และข้อ ๖ แห่งกฎกระทรวงว่าด้วยระบบหลักเกณฑ์และวิธีการประกันคุณภาพการศึกษา พ.ศ. ๒๕๕๓

## ๒) กรอบแผนอุดมศึกษาระยะยาว ๑๕ ปี ฉบับที่ ๒ (พ.ศ.๒๕๕๑ - ๒๕๖๕)

เป้าหมายของกรอบแผนอุดมศึกษาระยะยาว ฉบับที่ ๒ เมื่อสิ้นสุดแผนในปี พ.ศ.๒๕๖๕ คือ “การยกระดับคุณภาพอุดมศึกษาไทย เพื่อผลิตและพัฒนาบุคลากรที่มีคุณภาพสามารถปรับตัวสำหรับงานที่เกิดขึ้นตลอดชีวิต พัฒนาศักยภาพอุดมศึกษาในการสร้างความรู้และนวัตกรรม เพื่อเพิ่มขีดความสามารถในการแข่งขันของประเทศในโลกาภิวัตน์ สนับสนุนการพัฒนาที่ยั่งยืน ของท้องถิ่นไทย โดยใช้กลไกของธรรมาภิบาล การเงิน การกำกับมาตรฐาน และเครือข่ายอุดมศึกษา บนพื้นฐานของเสรีภาพทางวิชาการ ความหลากหลาย และเอกภาพเชิงระบบ”

ภายใต้แผนดังกล่าว ระบุถึงการแก้ปัญหาอุดมศึกษา การไร้ทิศทาง ความซ้ำซ้อน การขาดคุณภาพ การขาดประสิทธิภาพ โดยคณะกรรมการการอุดมศึกษาจัดทำหลักเกณฑ์การกำกับอย่างต่อเนื่อง รวมทั้งใช้เครื่องมือเชิงนโยบาย และการเงินเพื่อผลทางปฏิบัติ ดังนี้

(๑) ลดเลิกหลักสูตรที่ไม่เป็นที่ต้องการของสังคมและตลาดแรงงาน

(๒) ลดเลิกคณะและสถาบันที่มีปัญหาคุณภาพอย่างรุนแรง

(๓) จัดกลไกคณะกรรมการตรวจสอบ และศูนย์สถิติอุดมศึกษาเพื่อประมวลข้อมูลที่ถูกต้องเพื่อดำเนินการต่อไป กลไกการประเมินคุณภาพมาตรฐานการศึกษาเป็นกลไกหลักหนึ่งในการแก้ปัญหาการไร้ทิศทาง ความซ้ำซ้อน การขาดคุณภาพ การขาดประสิทธิภาพ ของอุดมศึกษาได้ ทั้งนี้ ให้มีการสร้างกลไกประเมินคุณภาพ ดังนี้

(๑) สถาบันอุดมศึกษา สำนักงานรับรองมาตรฐานและประเมินคุณภาพการศึกษาและผู้ใช้บริการอุดมศึกษา ประเมินสถาบันอุดมศึกษาตามพันธกิจของ ๔ กลุ่มมหาวิทยาลัย

(๒) หลักสูตร กลุ่มมหาวิทยาลัยและสมาคมวิชาชีพ/วิชาการ ร่วมมือกันประเมินหลักสูตร

ทั้งนี้ โดยคำนึงถึงประสิทธิภาพ หลีกเลี่ยงการประเมินซ้ำซ้อน และมีการวางระบบฐานข้อมูลการประเมิน รวมทั้งกระบวนการนำผลการประเมินมาใช้ประโยชน์ในระยะยาว การประเมินคุณภาพควรนำไปสู่ระบบประกันคุณภาพ (Accreditation) ที่นักศึกษาและสาธารณะให้ความเชื่อถือ เป็นฐานและเงื่อนไขในการจัดสรรงบประมาณของรัฐและการสนับสนุนจากภาคเอกชน รวมทั้งการโอนย้ายหน่วยกิต ทั้งนี้ โดยการมีส่วนร่วมของหน่วยงานผู้ทำการประเมินในจำนวนที่เหมาะสม มีอิสระและไม่หวังผลกำไร มีระบบ Peer review เพื่อประกันคุณภาพขั้นต่ำ (Threshold quality) และนำไปสู่การปรับปรุงคุณภาพอย่างต่อเนื่อง

## ๓) กรอบทิศทางแผนการศึกษาแห่งชาติ พ.ศ. ๒๕๖๐ - ๒๕๗๔

กรอบทิศทางแผนการศึกษาแห่งชาติซึ่งจะเริ่มดำเนินการ ในปี ๒๕๖๐ จะเป็นแผนยุทธศาสตร์ระยะยาวสำหรับหน่วยงานที่เกี่ยวข้องกับการศึกษา ทั้งที่อยู่ในกระทรวงศึกษาธิการและนอกกระทรวงศึกษาธิการ ได้นำไปเป็นกรอบและแนวทางการพัฒนาการศึกษาและการเรียนรู้สำหรับพลเมืองทุกช่วงวัย ตั้งแต่เกิดจนตลอดชีวิต ที่ประชาชนสามารถแสวงหาความรู้และเรียนรู้ได้ด้วยตนเองอย่างต่อเนื่อง โดยมีเป้าหมายของการพัฒนาการศึกษา ๕ ประการ ได้แก่ การเข้าถึง (Access) ความเท่าเทียม (Equity) คุณภาพ (Quality) ประสิทธิภาพ (Efficiency) และการตอบโจทย์บริบทที่เปลี่ยนแปลง (Relevancy) ภายใต้บริบทเศรษฐกิจและสังคมของประเทศและของโลก ที่เป็นพลวัต โดยกำหนดวิสัยทัศน์ของแผนการศึกษาแห่งชาติ (Vision) ที่ให้ความสำคัญกับการสร้างระบบการศึกษาที่มีคุณภาพและมีประสิทธิภาพ เพื่อเป็นกลไกหลักของการพัฒนาศักยภาพและขีดความสามารถของทุนมนุษย์และรองรับการศึกษา การเรียนรู้และความท้าทาย ที่เป็นพลวัตของโลกศตวรรษที่ ๒๑

ในส่วนที่เกี่ยวข้องกับการประกันคุณภาพ แผนการศึกษาแห่งชาติมีความคาดหวังของที่จะลดความแตกต่างในคุณภาพและมาตรฐานการศึกษาระหว่างสถานศึกษา ตลอดจนการเพิ่มโอกาสและความเสมอภาคในการเข้าถึงบริการการศึกษาที่มีคุณภาพและมาตรฐาน โดยมีเป้าหมายสุดท้ายของแผนการศึกษาแห่งชาติอยู่ที่ระบบการศึกษาที่มีคุณภาพและประสิทธิภาพ สามารถเป็นกลไกในการพัฒนาศักยภาพและขีดความสามารถของทุนมนุษย์ (Productivity) ที่ตอบสนองความต้องการของตลาดแรงงานและการพัฒนาประเทศ เพื่อให้ประเทศสามารถก้าวข้ามกับดักรายได้ปานกลางไปสู่ประเทศที่พัฒนาแล้วอย่างยั่งยืน ภายใต้พลวัตของโลกศตวรรษที่ ๒๑ ทั้งนี้ได้กำหนดปัจจัย/เงื่อนไขความสำเร็จ (Key Success Factors) ประการหนึ่งคือ ระบบข้อมูลและสารสนเทศที่บูรณาการและเชื่อมโยงกับระบบการประกันคุณภาพภายในและการประเมินคุณภาพภายนอกผ่านระบบเทคโนโลยีสารสนเทศ และการรายงานต่อสาธารณชนจะเป็นกลไกในการสร้างการรับรู้ของผู้จัดการศึกษาและผู้เรียน เพื่อการปรับปรุงประสิทธิภาพ การบริหารจัดการ และการรับผิดชอบต่อผู้เรียน ผ่านระบบการกำกับ ตรวจสอบ ติดตามและประเมินผล

มียุทธศาสตร์ที่เกี่ยวข้องกับการประกันคุณภาพการศึกษา คือ ยุทธศาสตร์ที่ ๑ ยุทธศาสตร์การบริหารจัดการระบบข้อมูลและสารสนเทศเพื่อการศึกษา ในยุทธศาสตร์นี้ มีมาตรการคือ (๑) ออกแบบและพัฒนาโครงสร้างระบบข้อมูลและสารสนเทศ ภายในหน่วยงานและระหว่างหน่วยงาน เพื่อการกำกับ ติดตามประเมินผลการบริหารจัดการ และการตัดสินใจเชิงนโยบายของผู้บริหาร (๒) พัฒนาระบบฐานข้อมูลและสารสนเทศที่บูรณาการและเชื่อมโยงกับระบบการประกันคุณภาพภายใน การประเมินคุณภาพภายนอก การติดตามประเมินผล ของหน่วยงานส่วนกลางและส่วนภูมิภาค และ (๓) ) เตรียมการจัดตั้งหน่วยงานกลางด้านการบริหารและการจัดการระบบข้อมูลและสารสนเทศแบบบูรณาการตลอดทุกช่วงวัย ของทุกหน่วยงาน ตัวชี้วัดของยุทธศาสตร์ที่ ๑ มีจำนวน ๔ ตัว คือ

(๑) มีโครงสร้างระบบข้อมูลสารสนเทศ ที่บูรณาการและเชื่อมโยง มีความถูกต้อง รวดเร็ว ทันเวลาและเข้าถึงได้ตลอดเวลา

(๒) จำนวนสถานศึกษาที่มีระบบข้อมูลและสารสนเทศที่ครบถ้วน ถูกต้องและสามารถเข้าถึงได้

(๓) แผนและขั้นตอนการจัดตั้งหน่วยงานกลาง

(๔) ร่างกฎหมายจัดตั้งหน่วยงานกลาง

#### **๔) กรอบยุทธศาสตร์ชาติ ระยะ ๒๐ ปี (พ.ศ.๒๕๖๐-๒๕๗๙)**

ยุทธศาสตร์ชาติระยะ ๒๐ ปี เป็นกรอบการพัฒนาประเทศระยะยาว มีวิสัยทัศน์ว่า “ประเทศไทยมีความมั่นคง มั่งคั่ง ยั่งยืน เป็นประเทศพัฒนาแล้ว ด้วยการพัฒนาตามปรัชญาของเศรษฐกิจพอเพียง” นำไปสู่การพัฒนาให้คนไทยมีความสุขและตอบสนองต่อการบรรลุซึ่งผลประโยชน์แห่งชาติในการที่จะพัฒนาคุณภาพชีวิต สร้างรายได้ระดับสูงเป็นประเทศพัฒนาแล้วและสร้างความสุขของคนไทย สังคมมีความมั่นคง เสมอภาคและเป็นธรรมประเทศสามารถแข่งขันได้ในระบบเศรษฐกิจ

ยุทธศาสตร์ชาติที่จะใช้เป็นกรอบแนวทางการพัฒนาในระยะ ๒๐ ปีต่อจากนี้ไป จะประกอบด้วย ๖ ยุทธศาสตร์ ได้แก่ (๑) ยุทธศาสตร์ ด้านความมั่นคง (๒) ยุทธศาสตร์ด้านการสร้างความสามารถในการแข่งขัน (๓) ยุทธศาสตร์การพัฒนาและเสริมสร้างศักยภาพคน (๔) ยุทธศาสตร์ด้านการสร้างโอกาสความเสมอภาคและเท่าเทียมกันทางสังคม (๕) ยุทธศาสตร์ด้านการสร้างการเติบโตบนคุณภาพชีวิตที่เป็นมิตรกับสิ่งแวดล้อม และ (๖) ยุทธศาสตร์ด้านการปรับสมดุลและพัฒนาระบบการบริหารจัดการภาครัฐ



## ๕) เกณฑ์คุณภาพการศึกษาเพื่อการดำเนินการที่เป็นเลิศ (Education Criteria for Performance Excellence : EdPEX)

สำนักงานคณะกรรมการการอุดมศึกษาได้ตระหนักถึงความสำคัญของการสร้างความรู้ ความเข้าใจเกี่ยวกับการนำเกณฑ์พัฒนาคุณภาพการศึกษาสู่ความเป็นเลิศ ไปใช้ในการพัฒนาองค์การทางการศึกษา เพื่อการพัฒนาอย่างก้าวกระโดด โดยการนำเกณฑ์ Education Criteria for Performance Excellence ไปใช้เป็นเครื่องมือในการบริหารองค์การเพื่อพัฒนาคุณภาพการบริหารจัดการองค์การทางการศึกษาที่จะเอื้อต่อการพัฒนากระบวนการหลักรวมทั้งส่งผลถึงผลลัพธ์ที่เป็นจริงสำหรับการระบุโอกาสในการพัฒนาอย่างมีบูรณาการ

นอกจากนี้ คณะกรรมการการประกันคุณภาพการศึกษาภายในระดับอุดมศึกษา ในการประชุมครั้งที่ ๕/๒๕๕๗ เมื่อวันที่ ๙ ตุลาคม พ.ศ.๒๕๕๗ โดยความเห็นชอบของคณะกรรมการการอุดมศึกษา ในการประชุมครั้งที่ ๙/๒๕๕๗ เมื่อวันที่ ๔ กันยายน พ.ศ.๒๕๕๗ ได้ออกประกาศคณะกรรมการการประกันคุณภาพภายในระดับอุดมศึกษา เรื่อง หลักเกณฑ์และแนวปฏิบัติเกี่ยวกับการประกันคุณภาพภายใน ระดับอุดมศึกษา พ.ศ. ๒๕๕๗ โดยให้สถานศึกษามีอิสระในการเลือกระบบการประกันคุณภาพการศึกษาภายในโดยยึดหลักเสรีภาพทางวิชาการและควมมีอิสระในการดำเนินการของสถานศึกษา ซึ่งระบบการประกันคุณภาพการศึกษาที่เลือกใช้อาจเป็นระบบที่คณะกรรมการการประกันคุณภาพการศึกษาภายในระดับอุดมศึกษาจัดทำขึ้น หรือเป็นที่ยอมรับในระดับสากล เช่น EdPEX

จากความสำคัญของการพัฒนาคุณภาพการศึกษาสู่ความเป็นเลิศด้วยเกณฑ์ EdPEX และการมีอิสระของระบบประกันคุณภาพการศึกษาที่กล่าวมาข้างต้น สำนักงานคณะกรรมการการอุดมศึกษาจึงได้จัดทำ "แผนการดำเนินการขับเคลื่อนกระบวนการพัฒนาคุณภาพการศึกษาเพื่อการดำเนินการที่เป็นเลิศด้วยเกณฑ์ EdPEX (iCAD - Action Plan Model : สสส)" ระหว่างปี พ.ศ.๒๕๕๘ - ๒๕๖๒ โดยมีวัตถุประสงค์เพื่อการพัฒนา สนับสนุนการดำเนินการและเผยแพร่เกณฑ์ EdPEX ไปสู่สถาบันอุดมศึกษาภายในสังกัดทั้ง ๑๕๐ แห่ง พร้อมทั้งส่งเสริมและสนับสนุนสถาบันที่มีความพร้อมในการพัฒนาคุณภาพการศึกษาไปสู่ความเป็นเลิศ

โดยได้จัดการประชุมชี้แจงถึงแผนการขับเคลื่อนฯ ดังกล่าว ในการประชุมชี้แจง เรื่อง “แนวทางการนำเกณฑ์ EdPEX ไปใช้ในการพัฒนาองค์การทางการศึกษา (Introduction for EdPEX)” วันพุธที่ ๘ เมษายน พ.ศ. ๒๕๕๘ ณ ห้องประชุมศาสตราจารย์ประเสริฐ ณ นคร ชั้น ๓ สำนักงานคณะกรรมการการอุดมศึกษา

ในปี พ.ศ. ๒๕๖๔ สถาบันอุดมศึกษา ๓๙ แห่ง ได้นำเกณฑ์ EdPEX ไปใช้ในการพัฒนาองค์การทางการศึกษา โดยเป็นการนำไปใช้เพียงในระดับคณะ ๙ แห่ง ใช้ในระดับสถาบัน ๓๐ แห่ง ทั้งนี้ มหาวิทยาลัยมหาจุฬาลงกรณราชวิทยาลัยได้นำเกณฑ์นี้มาใช้ในวิทยาลัย ๒ แห่ง คือ วิทยาลัยพุทธศาสนานานาชาติ และวิทยาลัยสงฆ์นครน่านเฉลิมพระเกียรติฯ

ในปี พ.ศ. ๒๕๖๕ มหาวิทยาลัยมหาจุฬาลงกรณราชวิทยาลัย ส่งเสริมให้ส่วนงานจัดการศึกษานำเกณฑ์คุณภาพการศึกษาเพื่อการดำเนินการที่เป็นเลิศ (Education Criteria for Performance Excellence:EdPEX) มาใช้พัฒนาส่วนงาน ในปีการศึกษา ๒๕๖๕ ส่วนงานจัดการศึกษาใช้เกณฑ์คุณภาพการศึกษาเพื่อการดำเนินการที่เป็นเลิศทั้งสิ้น ๑๑ ส่วนงาน โดยแยกเป็นส่วนงานที่ใช้เกณฑ์ EdPEX มากกว่า ๓ ปีมาแล้ว มี ๒ ส่วนงาน คือ (๑) วิทยาลัยพุทธศาสนานานาชาติ (๒) วิทยาลัยสงฆ์นครน่านเฉลิมพระเกียรติฯ และส่วนงานที่ใช้เกณฑ์ EdPEX ตั้งแต่ปีการศึกษา ๒๕๖๕ มี ๙ ส่วนงาน คือ (๑) วิทยาเขตขอนแก่น (๒) วิทยาเขตบาฬีศึกษาพุทธโฆส นครปฐม (๓) คณะสังคมศาสตร์

(๔) วิทยาเขตพะเยา (๕) วิทยาลัยสงฆ์ร้อยเอ็ด (๖) วิทยาลัยสงฆ์พุทธปัญญาศรีทวารวดี (๗) วิทยาลัยสงฆ์ศรีสะเกษ (๘) วิทยาลัยสงฆ์ลำพูน และ (๙) วิทยาลัยสงฆ์ราชบุรี

## ๖) เครือข่ายการประกันคุณภาพมหาวิทยาลัยอาเซียน (ASEAN University Network Quality

### Assurance : AUNQA)

เครือข่ายมหาวิทยาลัยอาเซียน เป็นความร่วมมือของสถาบันอุดมศึกษาระหว่างประเทศสมาชิกสมาคมประชาชาติแห่งเอเชียตะวันออกเฉียงใต้หรืออาเซียน มีจุดมุ่งหมายในการจัดตั้งเพื่อส่งเสริมความร่วมมือทางการศึกษา อันเป็นกลไกสำคัญในการสร้างรากฐานให้กับสังคมและความเป็นอันหนึ่งอันเดียวกันในภูมิภาค ก่อตั้งขึ้นเมื่อเดือนพฤศจิกายน ค.ศ ๑๙๙๕ (พ.ศ.๒๕๓๘) รวม ๑๓ สถาบัน ต่อมาได้ขยายความร่วมมือระหว่างอาเซียนเพิ่มมากขึ้น ทำให้สมาชิกเครือข่ายมหาวิทยาลัยอาเซียนเพิ่มจำนวนเป็น ๒๖ สถาบัน จาก ๑๐ ประเทศอาเซียน โดยสำนักงานเลขานุการเครือข่ายมหาวิทยาลัยอาเซียน (AUN Secretariat) ตั้งอยู่ที่ จุฬาลงกรณ์มหาวิทยาลัย ประเทศไทย ซึ่งสถาบันอุดมศึกษาไทยที่เข้าเป็นสมาชิกมี ๔ มหาวิทยาลัย คือ จุฬาลงกรณ์มหาวิทยาลัย มหาวิทยาลัยเชียงใหม่ มหาวิทยาลัยบูรพา และมหาวิทยาลัยมหิดล AUN-QA ได้เปิดรับสมาชิกสมทบ (Associate Membership) ตั้งแต่ต้นปี พ.ศ.๒๕๕๖ นับถึงปัจจุบันมีสมาชิกสมทบทั้งสิ้น ๒๗ มหาวิทยาลัย จาก ๗ ประเทศอาเซียน

การประกันคุณภาพมหาวิทยาลัยอาเซียน (ASEAN University Network Quality Assurance : AUNQA) ประกอบด้วย ๓ มิติ คือ

- (๑) Strategic เป็นการประกันคุณภาพระดับสถาบันการศึกษา
- (๒) Systemic เป็นการประกันคุณภาพระบบการประกันคุณภาพภายใน
- (๓) Tactical เป็นการประกันคุณภาพระดับโปรแกรมหรือระดับหลักสูตร

รูปแบบการประกันคุณภาพระดับโปรแกรมหรือระดับหลักสูตรเน้นที่การจัดการเรียนการสอนโดยพิจารณาคุณภาพภายใน ๓ มิติ คือ ปัจจัยนำเข้า กระบวนการ และผลผลิต/ผลลัพธ์ โดยมีรูปแบบเริ่มจากผลการเรียนรู้ที่คาดหวังที่จะให้เกิดกับตัวผู้เรียน การแปลงผลการเรียนรู้ที่คาดหวังไปสู่โปรแกรมการศึกษาและวิธีที่จะทำให้บรรลุผลสัมฤทธิ์ผ่านกลยุทธ์การจัดการเรียนการสอน การวัดและประเมินผล การประเมินคุณภาพระดับโปรแกรมการศึกษาของ AUNQA ใช้ระบบการประเมินจากคะแนนเต็ม ๗ ในลักษณะ Rating scale เกณฑ์การประเมินคุณภาพระดับโปรแกรมหรือระดับหลักสูตรการศึกษา ประกอบด้วย เกณฑ์ AUN-QA (Version ๔.๐) จำนวน ๘ ข้อ และในแต่ละเกณฑ์ยังประกอบด้วย เกณฑ์การพิจารณาย่อยๆ ๕๓ ตัวบ่งชี้ เกณฑ์หลักในการประเมินคุณภาพ มีดังนี้

- (๑) Expected Learning Outcomes จำนวน ๕ ตัวบ่งชี้
- (๒) Programme Structure and Content จำนวน ๗ ตัวบ่งชี้
- (๓) Teaching and Learning Approach จำนวน ๖ ตัวบ่งชี้
- (๔) Student Assessment จำนวน ๗ ตัวบ่งชี้
- (๕) Academic Staff จำนวน ๘ ตัวบ่งชี้
- (๖) Student Support Services จำนวน ๖ ตัวบ่งชี้
- (๗) Facilities and Infrastructure จำนวน ๙ ตัวบ่งชี้
- (๘) Output and Outcomes จำนวน ๕ ตัวบ่งชี้

**๗) แผนพัฒนามหาวิทยาลัยมหาจุฬาลงกรณราชวิทยาลัย ในช่วงแผนพัฒนาการศึกษาระดับอุดมศึกษา  
ระยะที่ ๑๓ (พ.ศ. ๒๕๖๖ – ๒๕๗๐)**

แผนพัฒนามหาวิทยาลัยมหาจุฬาลงกรณราชวิทยาลัย ในช่วงแผนพัฒนาการศึกษาระดับอุดมศึกษา ระยะที่ ๑๓ (พ.ศ. ๒๕๖๖ – ๒๕๗๐) มีวิสัยทัศน์ว่า “มหาวิทยาลัยที่จัดการศึกษาพระพุทธศาสนาบูรณาการกับศาสตร์สมัยใหม่ และสร้างพุทธนวัตกรรมเพื่อพัฒนาจิตใจและสังคม” ประกอบด้วยยุทธศาสตร์ ๕ ยุทธศาสตร์ คือ (๑) จัดการศึกษา พัฒนาบัณฑิตให้มีสติปัญญาและคุณธรรม (๒) พัฒนางานวิจัยและสร้างพุทธนวัตกรรมให้มีคุณภาพทั้งในระดับชาติและนานาชาติ (๓) บริการวิชาการด้านพระพุทธศาสนาเพื่อส่งเสริมและสนับสนุนชุมชน วัด ท้องถิ่นและสังคมให้เกิดสันติสุข (๔) อนุรักษ์สืบสานส่งเสริมพระพุทธศาสนา ศิลปวัฒนธรรมและภูมิปัญญาท้องถิ่นอย่างยั่งยืน และ (๕) พัฒนาระบบการบริหารจัดการองค์กรตามหลักธรรมาภิบาล

ในยุทธศาสตร์กำหนดเป้าประสงค์ ตัวชี้วัด และกลยุทธ์ ดังนี้

**ยุทธศาสตร์ที่ ๑ จัดการศึกษาพัฒนาบัณฑิตให้มีสติปัญญาและคุณธรรม** ประกอบด้วย ๔ เป้าประสงค์

**เป้าประสงค์ที่ ๑.๑** บัณฑิตมีคุณลักษณะทางสติปัญญาและคุณธรรม มีตัวชี้วัดของเป้าประสงค์ ๔ ตัวชี้วัด คือ

๑.๑.๑ จำนวนนิสิตที่ได้รับการยกย่อง หรือได้รับรางวัลระดับชาติหรือนานาชาติ

๑.๑.๒ คะแนนเฉลี่ยการประเมินคุณลักษณะทางสติปัญญาและคุณธรรมตามที่มหาวิทยาลัยกำหนด

๑.๑.๓ ระดับคะแนนความพึงพอใจของผู้ใช้บัณฑิตต่อคุณภาพตามกรอบมาตรฐานคุณวุฒิ

ระดับอุดมศึกษาแห่งชาติ

๑.๑.๔ ระดับผลการประเมินบัณฑิตที่มีความรู้ และประยุกต์ใช้หลักพุทธธรรม

**มีกลยุทธ์ ๒ กลยุทธ์** ประกอบด้วย

๑.๑.๑ ส่งเสริม สนับสนุนให้นิสิตมีส่วนร่วมในการจัดกิจกรรมกับเครือข่ายในประเทศและต่างประเทศ

๑.๑.๒ ส่งเสริม สนับสนุนให้ส่วนงานจัดการศึกษาดำเนินการพัฒนาบัณฑิตให้มีคุณภาพและคุณธรรม

**เป้าประสงค์ที่ ๑.๒** หลักสูตรมีการบูรณาการหลักพระพุทธศาสนากับศาสตร์สมัยใหม่ มี

ตัวชี้วัดของเป้าประสงค์ ๔ ตัวชี้วัด คือ

๑.๒.๑ สัดส่วนหน่วยกิตของวิชาที่มุ่งเน้นการศึกษาหลักศาสนา หรือนำหลักศาสนาบูรณาการ

๑.๒.๒ จำนวนของหลักสูตรที่ได้รับการพัฒนาเป็นหลักสูตรออนไลน์

๑.๒.๓ จำนวนหลักสูตรที่มีการนำองค์ความรู้หรือพุทธนวัตกรรมไปใช้เพื่อพัฒนาจิตใจและสังคม

๑.๒.๔ ร้อยละของหลักสูตรนานาชาติที่มีการนำองค์ความรู้ หรือพุทธนวัตกรรมไปใช้เพื่อพัฒนาจิตใจ

และสังคม

**มีกลยุทธ์ ๒ กลยุทธ์** ได้แก่

๑.๒.๑ พัฒนา หรือปรับปรุงหลักสูตรให้บูรณาการพระพุทธศาสนากับศาสตร์สมัยใหม่ รวมถึงสนับสนุนให้พัฒนาหลักสูตรนานาชาติ และหลักสูตรออนไลน์ให้เพิ่มมากขึ้น

๑.๒.๒ ส่งเสริม สนับสนุนหลักสูตรให้นำองค์ความรู้ หรือพุทธนวัตกรรมไปใช้เพื่อพัฒนาจิตใจและสังคม

**เป้าประสงค์ที่ ๑.๓** อาจารย์มีความรู้ความเชี่ยวชาญในศาสตร์และสามารถบูรณาการพุทธนวัตกรรมกับกระบวนการเรียนรู้อย่างเหมาะสม มีตัวชี้วัดของเป้าประสงค์ ๔ ตัวชี้วัด คือ

๑.๓.๑ ร้อยละของอาจารย์ที่มีคุณวุฒิทางศาสนาหรือเป็นผู้เชี่ยวชาญด้านศาสนาหรือพัฒนาคุณธรรม

๑.๓.๒ ร้อยละของอาจารย์ที่มีผลงานทางวิชาการที่ตีพิมพ์เผยแพร่ระดับชาติหรือนานาชาติ

๑.๓.๓ ระดับความสำเร็จของอาจารย์ที่จัดกระบวนการเรียนรู้และบูรณาการหลักพระพุทธศาสนา มุ่งผลสัมฤทธิ์ตามคุณลักษณะบัณฑิตที่พึงประสงค์

๑.๓.๔ ร้อยละของอาจารย์ที่มีทักษะด้านภาษาต่างประเทศและทักษะเทคโนโลยี

**มีกลยุทธ์ ๔ กลยุทธ์ ได้แก่**

๑.๓.๑ พัฒนาระบบและกลไกเพื่อส่งเสริมและสนับสนุนอาจารย์ให้มีคุณวุฒิ หรือ ความเชี่ยวชาญด้านพระพุทธศาสนา

๑.๓.๒ ส่งเสริมและสนับสนุนให้อาจารย์พัฒนาศักยภาพเพื่อสร้างผลงานทางด้านวิชาการในระดับชาติหรือนานาชาติ

๑.๓.๓ พัฒนาศักยภาพอาจารย์ในการจัดกระบวนการเรียนรู้และส่งเสริมการบูรณาการการจัดการเรียนการสอนเพื่อมุ่งผลสัมฤทธิ์คุณลักษณะบัณฑิตที่พึงประสงค์

๑.๓.๔ พัฒนา และยกระดับศักยภาพอาจารย์ให้มีความเชี่ยวชาญด้านภาษาต่างประเทศและเทคโนโลยี

**เป้าประสงค์ที่ ๑.๔** ทรัพยากรทางการศึกษาและสภาพแวดล้อมที่เอื้อต่อการเรียนรู้ มีตัวชี้วัด ๔ ตัวชี้วัด ได้แก่

๑.๔.๑ ร้อยละของหลักสูตรที่มีทรัพยากรการเรียนรู้และสภาพแวดล้อมที่เอื้อต่อการศึกษา

๑.๔.๒ ระดับความพึงพอใจของผู้รับบริการที่มีต่อทรัพยากรทางการเรียนรู้และสภาพแวดล้อมที่เอื้อต่อการศึกษาทั้งเชิงปริมาณและคุณภาพ

๑.๔.๓ จำนวนรายวิชาที่ผลิตและใช้สื่อการเรียนรู้ออนไลน์

๑.๔.๔ ผลรวมคะแนนถ่วงน้ำหนักของผลงานวิชาการที่เกิดจากความร่วมมือกับหน่วยงานอื่นในเครือข่ายเพื่อการพัฒนาปัญญาและคุณธรรมด้วยหลักศาสนาทั้งในระดับชาติและนานาชาติ

**มีกลยุทธ์ ๓ กลยุทธ์ ได้แก่**

๑.๔.๑ ส่งเสริมและสนับสนุนส่วนงานจัดการศึกษาให้พัฒนาทรัพยากรการเรียนรู้ให้เพียงพอและมีสภาพแวดล้อมที่เหมาะสม

๑.๔.๒ ส่งเสริมและสนับสนุนอาจารย์ให้ผลิตและใช้สื่อการเรียนรู้ออนไลน์ทั้งภาษาไทยและภาษาต่างประเทศ

๑.๔.๓ สร้างภาคีเครือข่ายความร่วมมือเพื่อผลิตผลงานทางวิชาการทั้งในระดับชาติและนานาชาติ

**ยุทธศาสตร์ที่ ๒** พัฒนางานวิจัยและสร้างพุทธนวัตกรรมให้มีคุณภาพทั้งในระดับชาติและนานาชาติ ประกอบด้วย ๔ เป้าประสงค์

**เป้าประสงค์ที่ ๒.๑** มีระบบและกลไกการส่งเสริมและสนับสนุนการบริหารงานวิจัยที่ได้มาตรฐาน มีตัวชี้วัด ๑ ตัวชี้วัด ได้แก่

๒.๑.๑ ร้อยละของส่วนงานที่มีการดำเนินงานตามระบบและกลไกในการส่งเสริมและสนับสนุนการบริหารงานวิจัยที่ได้มาตรฐาน

### กลยุทธ์ ๑ กลยุทธ์ ได้แก่

๒.๑.๑ ส่งเสริมและสนับสนุนให้ส่วนงานดำเนินงานตามระบบและกลไกในการบริหารงานวิจัยที่ได้มาตรฐาน

**เป้าประสงค์ที่ ๒.๒** ผลงานวิจัย และ หรือ นวัตกรรมที่พัฒนาปัญญาและคุณธรรม มีตัวชี้วัด ๓ ตัวชี้วัด ได้แก่

๒.๒.๑ ร้อยละของผลงานวิจัย งานสร้างสรรค์ หรือพหุชนวัตกรรมที่ส่งผลต่อการพัฒนาจิตใจ

และสังคมอย่างยั่งยืน

๒.๒.๒ จำนวนหนังสือ หรือ สื่อสร้างสรรค์ที่เป็นผลผลิตจากงานวิจัยและนวัตกรรมเชิงพื้นที่ ที่นำเสนอสู่สาธารณะ

๒.๒.๓ ร้อยละของงบประมาณวิจัย และ หรือ บริการวิชาการที่ได้รับจากภายนอก เพื่อดำเนินโครงการเกี่ยวกับการพัฒนาปัญญาและคุณธรรมด้วยหลักศาสนา

### มีกลยุทธ์ ๑ กลยุทธ์ ได้แก่

๒.๒.๑ ส่งเสริม สนับสนุน พัฒนาอาจารย์ และ/หรือ นักวิจัย ให้มีศักยภาพ เพื่อรับการสนับสนุนทุนวิจัยจากภายนอก ผลิตงานวิจัย งานสร้างสรรค์และพหุชนวัตกรรม ที่มีคุณภาพเพื่อพัฒนาจิตใจและสังคม

**เป้าประสงค์ที่ ๒.๓** ผลงานวิจัย งานสร้างสรรค์ หรือพหุชนวัตกรรมได้รับการตีพิมพ์ หรือเผยแพร่ในระดับชาติหรือนานาชาติ มีตัวชี้วัด ๒ ตัวชี้วัด ได้แก่

๒.๓.๑ ร้อยละของอาจารย์และนักวิจัยที่มีผลงานวิจัย งานสร้างสรรค์หรือพหุชนวัตกรรมในระดับชาติ หรือนานาชาติ

๒.๓.๒ ร้อยละของผลงานวิจัย งานสร้างสรรค์หรือพหุชนวัตกรรมที่ตีพิมพ์เผยแพร่ในวารสารที่ได้รับการยอมรับในระดับชาติ หรือนานาชาติ

### มีกลยุทธ์ ๒ กลยุทธ์ ได้แก่

๒.๓.๑ ส่งเสริม สนับสนุนให้อาจารย์และนักวิจัยมีผลงานการวิจัย งานสร้างสรรค์ หรือพหุชนวัตกรรมในระดับชาติ หรือนานาชาติ

๒.๓.๒ ส่งเสริม สนับสนุน การตีพิมพ์เผยแพร่ผลงานวิจัย งานสร้างสรรค์หรือพหุชนวัตกรรมในระดับชาติหรือนานาชาติ

**เป้าประสงค์ที่ ๒.๔** ผลงานวิจัย งานสร้างสรรค์ หรือพหุชนวัตกรรมได้รับการอ้างอิงหรือนำไปใช้ประโยชน์ในระดับชาติหรือนานาชาติ มีตัวชี้วัด ๓ ตัวชี้วัด ได้แก่

๒.๔.๑ ผลรวมคะแนนถ่วงน้ำหนักของจำนวนบุคลากรที่มีบทบาทหรือผลงานที่ได้รับการอ้างอิงหรือนำไปใช้เป็นต้นแบบเพื่อพัฒนาต่อยอดหรือได้รับรางวัลในการพัฒนาจิตใจ สติปัญญาและพฤติกรรมของประชาชน

๒.๔.๒ ร้อยละของผลงานวิจัยงานสร้างสรรค์หรือพหุชนวัตกรรมเชิงบูรณาการที่ได้รับการอ้างอิงหรือนำไปใช้ประโยชน์ในการพัฒนาจิตใจเพื่อขับเคลื่อนชุมชนสังคมและสิ่งแวดล้อมสู่การมีชีวิตที่ดีขึ้นในระดับนานาชาติ

๒.๔.๓ จำนวนโครงการวิจัยที่อาจารย์และนักวิจัยไทยดำเนินการร่วมกับนักวิจัยชาวต่างประเทศ

### มีกลยุทธ์ ๒ กลยุทธ์ ได้แก่

๒.๔.๑ สร้างและพัฒนากระบวนข้อมูลเพื่อใช้ในเผยแพร่และอ้างอิงรวมถึงการสืบค้นข้อมูลงานวิจัยงานสร้างสรรค์และพหุชนวัตกรรม

๒.๔.๒ สร้างภาคีเครือข่ายความร่วมมือด้านการวิจัย

**ยุทธศาสตร์ที่ ๓ บริการวิชาการด้านพระพุทธศาสนาเพื่อส่งเสริมและสนับสนุน ชุมชน วัดท้องถิ่นและสังคมให้เกิดสันติสุข** ประกอบด้วย ๒ เป้าประสงค์

**เป้าประสงค์ที่ ๓.๑** ความเข้มแข็งของเครือข่ายความร่วมมือเพื่อพัฒนาสังคมที่ยั่งยืน มีตัวชี้วัด ๒ ตัวชี้วัด ได้แก่

๓.๑.๑ ระดับความสำเร็จของการดำเนินงานตามระบบและกลไกการเสริมสร้างความเข้มแข็งของเครือข่ายความร่วมมือเพื่อพัฒนาสังคมที่ยั่งยืน

๓.๑.๒ ระดับความสำเร็จของการดำเนินงานเครือข่ายความร่วมมือที่นำหลักพุทธธรรมไปใช้ประโยชน์จนเกิดชุมชนสันติสุขอย่างยั่งยืน

**มีกลยุทธ์ ๒ กลยุทธ์** ได้แก่

๓.๑.๑ ส่งเสริม และสนับสนุนการพัฒนาระบบและกลไกในการเสริมสร้างความเข้มแข็งของเครือข่ายความร่วมมือในการพัฒนาสังคมที่ยั่งยืน

๓.๑.๒ สร้างและพัฒนาเครือข่ายความร่วมมือให้นำหลักพุทธธรรมไปใช้ประโยชน์จนเกิดชุมชนสันติสุขอย่างยั่งยืน

**เป้าประสงค์ที่ ๓.๒** ผลงานบริการวิชาการด้านพระพุทธศาสนาที่บูรณาการกับพันธกิจเพื่อพัฒนา วัด ชุมชนท้องถิ่น และสังคมสันติสุขอย่างยั่งยืน มีตัวชี้วัด ๑ ตัวชี้วัด ได้แก่

๓.๒.๑ จำนวนผลงานบริการวิชาการด้านพระพุทธศาสนาที่บูรณาการกับพันธกิจเพื่อพัฒนาชุมชน วัด ท้องถิ่นและสังคมสันติสุขอย่างยั่งยืน

**มีกลยุทธ์ ๑ กลยุทธ์** ได้แก่

๓.๒.๑ ส่งเสริมและสนับสนุนการบริการวิชาการด้านพระพุทธศาสนาที่บูรณาการกับพันธกิจเพื่อพัฒนาชุมชนวัด ท้องถิ่น และสังคมสันติสุขอย่างยั่งยืน

**ยุทธศาสตร์ที่ ๔ อนุรักษ์ สืบสาน ส่งเสริม พระพุทธศาสนา ศิลปวัฒนธรรมและภูมิปัญญาท้องถิ่นอย่างยั่งยืน** ประกอบด้วย ๒ เป้าประสงค์

**เป้าประสงค์ที่ ๔.๑** พุทธนวัตกรรมการเกิดจากความร่วมมือของภาคีเครือข่าย ชุมชน วัด และท้องถิ่นในการอนุรักษ์ สืบสาน ส่งเสริม พระพุทธศาสนา ศิลปวัฒนธรรมและภูมิปัญญาท้องถิ่น มีตัวชี้วัด ๑ ตัวชี้วัด ได้แก่

๔.๑.๑ จำนวนพุทธนวัตกรรมการเกิดจากความร่วมมือของภาคีเครือข่าย ชุมชน วัด และท้องถิ่นในการอนุรักษ์ สืบสาน ส่งเสริม พระพุทธศาสนา ศิลปวัฒนธรรม และภูมิปัญญาท้องถิ่น

**มีกลยุทธ์ ๑ กลยุทธ์** ได้แก่

๔.๑.๑ ส่งเสริมและสนับสนุนการสร้างเครือข่ายความร่วมมือในการอนุรักษ์ สืบสาน ส่งเสริม พระพุทธศาสนา ศิลปวัฒนธรรมและภูมิปัญญาท้องถิ่น

**เป้าประสงค์ที่ ๔.๒** ผลการดำเนินงานร่วมกับภาคีเครือข่าย ชุมชน วัด และท้องถิ่น ด้านการอนุรักษ์ สืบสาน ส่งเสริม พระพุทธศาสนา ศิลปวัฒนธรรม และ ภูมิปัญญาท้องถิ่นอย่างยั่งยืน มีตัวชี้วัด ๑ ตัวชี้วัด ได้แก่

๔.๒.๑ จำนวนผลการดำเนินงานร่วมกับภาคีเครือข่าย ชุมชนและวัด ด้านการอนุรักษ์ สืบสาน ส่งเสริม พระพุทธศาสนา ศิลปวัฒนธรรม และภูมิปัญญาท้องถิ่นที่ส่งผลต่อการพัฒนา ชุมชน วัด ท้องถิ่น และสังคมอย่างยั่งยืน

### มิกลยุทธ์ ๑ กลยุทธ์ ได้แก่

๔.๒.๑ ส่งเสริมการดำเนินงานร่วมกับภาคีเครือข่ายชุมชนและวัด ด้านการอนุรักษ์ สืบสาน ส่งเสริม พระพุทธศาสนา ศิลปวัฒนธรรม และภูมิปัญญาท้องถิ่นที่ส่งผลต่อการพัฒนา วัด ชุมชน ท้องถิ่น และสังคมอย่างยั่งยืน

**ยุทธศาสตร์ที่ ๕ พัฒนาระบบการบริหารจัดการองค์กรตามหลักธรรมาภิบาล** ประกอบด้วย ๓ เป้าประสงค์

**เป้าประสงค์ที่ ๕.๑** มีระบบการบริหารจัดการด้วยรูปแบบมหาวิทยาลัยสีเขียว (Green

University) มีตัวชี้วัด ๒ ตัวชี้วัด ได้แก่

๕.๑.๑ ร้อยละของส่วนงานที่มีภาพลักษณ์ มหาวิทยาลัยพระพุทธศาสนาสีเขียว มีบรรยากาศ รมรื่น ที่เอื้อต่อการศึกษาด้านปริยัติ ปฏิบัติ และการเผยแผ่พระพุทธศาสนา

๕.๑.๒ ระดับความสำเร็จของการใช้พลังงานทดแทน การบำบัดของเสียด้วยการลดการใช้ การใช้ซ้ำ และการ แปรสภาพกลับมาใช้ใหม่

### มิกลยุทธ์ ๒ กลยุทธ์ ได้แก่

๕.๑.๑ ส่งเสริมและสนับสนุนให้มหาวิทยาลัยมีภาพลักษณ์ มหาวิทยาลัยพระพุทธศาสนาสีเขียว มีบรรยากาศ รมรื่น ที่เอื้อต่อการศึกษาด้านปริยัติ ปฏิบัติ และการเผยแผ่พระพุทธศาสนา

๕.๑.๒ ส่งเสริม สนับสนุนให้มหาวิทยาลัย ใช้พลังงานทดแทนที่สะอาด และบำบัดของเสีย ด้วยการลดการใช้ การใช้ซ้ำ และการแปรสภาพกลับมาใช้ใหม่

**เป้าประสงค์ที่ ๕.๒** มีการบริหารจัดการด้วยระบบเทคโนโลยีสารสนเทศที่ทันสมัย มีตัวชี้วัด ๒ ตัวชี้วัด ได้แก่

๕.๒.๑ จำนวนระบบเทคโนโลยีสารสนเทศที่ใช้ในการบริหารจัดการองค์กร

๕.๒.๒ ระดับความสำเร็จของการบริหารจัดการองค์กรโดยใช้ระบบเทคโนโลยีสารสนเทศ

### มิกลยุทธ์ ๒ กลยุทธ์ ได้แก่

๕.๒.๑ พัฒนาระบบ กลไก และเครือข่ายเทคโนโลยีสารสนเทศเพื่อการบริหารจัดการองค์กร อย่างมีประสิทธิภาพ

๕.๒.๒ ส่งเสริม สนับสนุน และยกระดับการใช้ระบบเทคโนโลยีสารสนเทศในการบริหารจัดการองค์กรให้มี ประสิทธิภาพ

**เป้าประสงค์ที่ ๕.๓** มีระบบการบริหารจัดการองค์กรวิถีพุทธ มีตัวชี้วัด ๓ ตัวชี้วัด ได้แก่

๕.๑.๑ ระดับความสำเร็จของส่วนงานที่นำหลักพระพุทธศาสนาใช้ในการบริหารจัดการ องค์กร

๕.๑.๒ ร้อยละความสำเร็จการติดตามและประเมินผลการทำงานด้วยหลักธรรมาภิบาลของทุกส่วนงาน

๕.๑.๓ ร้อยละของส่วนงานจัดการศึกษาได้รับการพัฒนาการบริหารองค์กรสู่ความเป็นเลิศ

### มิกลยุทธ์ ๓ กลยุทธ์ ได้แก่

๕.๑.๑ พัฒนาและส่งเสริมการนำหลักพระพุทธศาสนาประยุกต์ใช้ในการบริหารจัดการ องค์กร

๕.๑.๒ ส่งเสริมและพัฒนาระบบและกลไกการบริหารจัดการองค์กรตามหลักธรรมาภิบาล

๕.๑.๓ ส่งเสริม สนับสนุนส่วนงานจัดการศึกษาเข้าสู่ระบบเกณฑ์คุณภาพการศึกษาเพื่อการ ดำเนินการที่เป็นเลิศ

๑.๔ การวิเคราะห์ความสอดคล้องระหว่างแผนพัฒนามหาวิทยาลัย ในช่วงแผนพัฒนาการศึกษาระดับอุดมศึกษา ระยะที่ ๑๓ (พ.ศ. ๒๕๖๖-๒๕๗๐) กับแผนยุทธศาสตร์การประกันคุณภาพการศึกษา พ.ศ. ๒๕๖๖-๒๕๗๐

แผนพัฒนามหาวิทยาลัย ระยะที่ ๑๓	แผนยุทธศาสตร์การประกันคุณภาพการศึกษา
<p>ยุทธศาสตร์ที่ ๕ พัฒนาระบบการบริหารจัดการองค์กรตามหลักธรรมาภิบาล</p> <p>เป้าประสงค์ที่ ๕.๓ มีระบบการบริหารจัดการองค์กรวิถีพุทธ</p> <p>๕.๑.๑ ระดับความสำเร็จของส่วนงานที่นำหลักพระพุทธศาสนาใช้ในการบริหารจัดการองค์กร</p> <p>๕.๑.๒ ร้อยละความสำเร็จการติดตามและประเมินผลการทำงานด้วยหลักธรรมาภิบาลของทุกส่วนงาน</p> <p>๕.๑.๓ ร้อยละของส่วนงานจัดการศึกษาได้รับการพัฒนาการบริหารองค์กรสู่ความเป็นเลิศ มีกลยุทธ์ ๓ กลยุทธ์ ได้แก่</p> <p>๕.๑.๑ พัฒนาและส่งเสริมการนำ หลักพระพุทธศาสนามาประยุกต์ใช้ในการบริหารจัดการองค์กร</p> <p>๕.๑.๒ ส่งเสริมและพัฒนาระบบและกลไกการบริหารจัดการองค์กรตามหลักธรรมาภิบาล</p> <p>๕.๑.๓ ส่งเสริม สนับสนุนส่วนงานจัดการศึกษาเข้าสู่ระบบเกณฑ์คุณภาพการศึกษาเพื่อการดำเนินการที่เป็นเลิศ</p>	<p>ยุทธศาสตร์ที่ ๑ พัฒนาระบบการบริหารคุณภาพการศึกษาเข้าสู่มาตรฐานสากล</p> <p>เป้าประสงค์ที่ ๑.๑ ระบบการบริหารคุณภาพการศึกษาที่ได้มาตรฐานสากล</p> <p>กลยุทธ์ที่ ๑ ยกระดับส่วนงานจัดการศึกษาให้เข้าสู่ระบบบริหารคุณภาพการศึกษาตามมาตรฐานสากล</p> <p>กลยุทธ์ที่ ๒ พัฒนาระบบสารสนเทศเพื่อรองรับการประกันคุณภาพการศึกษา</p> <p>ยุทธศาสตร์ที่ ๒ พัฒนาบุคลากรให้มีความเชี่ยวชาญด้านการประกันคุณภาพการศึกษา</p> <p>เป้าประสงค์ที่ ๒.๑ บุคลากรได้รับการพัฒนาให้มีความเชี่ยวชาญด้านการประกันคุณภาพการศึกษา</p> <p>กลยุทธ์ที่ ๓ ส่งเสริมและสนับสนุนให้บุคลากรมีความเชี่ยวชาญเกี่ยวกับเกณฑ์คุณภาพการศึกษาตามมาตรฐานสากล</p>
	<p>ยุทธศาสตร์ที่ ๓ พัฒนาเครือข่ายด้านการประกันคุณภาพการศึกษา</p> <p>เป้าประสงค์ที่ ๓.๑ เครือข่ายได้รับการยกระดับให้สามารถตอบโจทย์การประกันคุณภาพการศึกษาได้อย่างมีประสิทธิภาพ</p> <p>กลยุทธ์ที่ ๔ กระตุ้นให้ส่วนงาน จัดการศึกษาสร้างเครือข่ายด้านประกันคุณภาพการศึกษา</p>



## บทที่ ๒

### ผลการประเมินคุณภาพการศึกษาภายใน ระดับวิทยาเขต ประจำปีการศึกษา ๒๕๖๔

การประเมินคุณภาพการศึกษาภายใน มหาวิทยาลัยมหาจุฬาลงกรณราชวิทยาลัย วิทยาเขต สุรินทร์ ประจำปีการศึกษา ๒๕๖๔ คณะกรรมการตรวจประเมิน ได้ดำเนินการตรวจประเมินคุณภาพ การศึกษาภายในระหว่างวันที่ ๑๙ - ๒๑ กรกฎาคม พ.ศ. ๒๕๖๕ ตามระบบประกันคุณภาพในคู่มือ ของมหาวิทยาลัย โดยใช้ตัวบ่งชี้ระดับหลักสูตร ๑๕ ตัวบ่งชี้ และระดับวิทยาเขต ๒๐ ตัวบ่งชี้ โดย ประเมินผลการดำเนินงานในรอบปีการศึกษา ๒๕๖๔ (๑ มิถุนายน ๒๕๖๔ - ๓๑ พฤษภาคม ๒๕๖๕)

ในรอบปีการศึกษา ๒๕๖๔ วิทยาเขตสุรินทร์ มีผลการดำเนินงานตามภารกิจหลักในด้าน การผลิตบัณฑิต การวิจัย การบริการวิชาการ และการทำนุบำรุงศิลปวัฒนธรรม โดยจัดการศึกษา ระดับปริญญาตรี ๕ หลักสูตร ได้แก่ ๑) หลักสูตรพุทธศาสตรบัณฑิต สาขาวิชาพระพุทธศาสนา ๒) หลักสูตรครุศาสตรบัณฑิต สาขาวิชาสังคมศึกษา ๓) หลักสูตรครุศาสตรบัณฑิต สาขาวิชาการสอน ภาษาอังกฤษ ๔) หลักสูตรรัฐศาสตรบัณฑิต ๕) หลักสูตรรัฐประศาสนศาสตรบัณฑิต ระดับปริญญา โท ๓ หลักสูตร คือ ๑) หลักสูตรพุทธศาสตรมหาบัณฑิต สาขาวิชาพระพุทธศาสนา ๒) หลักสูตร ครุศาสตรมหาบัณฑิต สาขาวิชาการสอนสังคมศึกษา ๓) หลักสูตรรัฐประศาสนศาสตรมหาบัณฑิต ระดับปริญญาเอก ๑ หลักสูตร คือ หลักสูตรพุทธศาสตรดุษฎีบัณฑิต สาขาวิชาพระพุทธศาสนา โดยดำเนินการภายใต้เกณฑ์มาตรฐานหลักสูตร พ.ศ.๒๕๕๘

คณะกรรมการได้ดำเนินการประเมินคุณภาพการศึกษาภายในของวิทยาเขตสุรินทร์ ปี การศึกษา ๒๕๖๔ พบว่า มีผลการดำเนินงานในภาพรวมได้ ๒.๙๓ คะแนน มีคุณภาพระดับพอใช้

#### ๒.๑ ผลการประเมินรายตัวบ่งชี้ ระดับวิทยาเขต

เกณฑ์การให้คะแนนการประเมินตัวบ่งชี้แบ่งเป็น ๕ ระดับ มีคะแนนตั้งแต่ ๑ ถึง ๕ กรณีที่ไม่ ดำเนินการใดๆ หรือดำเนินการไม่ครบที่จะได้ ๑ คะแนนให้ได้ ๐ คะแนน โดยมีความหมายของ คะแนน ดังนี้

คะแนน ๐.๐๐ - ๑.๕๐	หมายถึง การดำเนินงานต้องปรับปรุงเร่งด่วน
คะแนน ๑.๕๑ - ๒.๕๐	หมายถึง การดำเนินงานต้องปรับปรุง
คะแนน ๒.๕๑ - ๓.๕๐	หมายถึง การดำเนินงานระดับพอใช้
คะแนน ๓.๕๑ - ๔.๕๐	หมายถึง การดำเนินงานระดับดี
คะแนน ๔.๕๑ - ๕.๐๐	หมายถึง การดำเนินงานระดับดีมาก

## ๒.๑.๑ ผลการประเมินตามตัวบ่งชี้ สกอ. ๑๓ ตัวบ่งชี้

ตารางที่ ป.1 ผลการประเมินรายตัวบ่งชี้ของสำนักงานคณะกรรมการการอุดมศึกษา

ตัวบ่งชี้คุณภาพ	เป้าหมาย	ผลการดำเนินงาน			บรรลุเป้าหมาย	คะแนนประเมิน (เกณฑ์ สกอ.)
		ตัวตั้ง	ตัวหาร	ผลลัพธ์ (%หรือสัดส่วน)		
ตัวบ่งชี้ที่ 1.1	3.51	3.43	1.00	3.430	x	3.43
ตัวบ่งชี้ที่ 1.2	ร้อยละ 35	0.00	0.00	(ค่าร้อยละของอาจารย์ประจำที่มีคุณวุฒิปริญญาเอก=48.718 ดังนั้นคะแนนที่ได้เท่ากับ 5.000)	/	5.00
ตัวบ่งชี้ที่ 1.3	ร้อยละ 45	0.00	0.00	(ค่าร้อยละของอาจารย์ประจำที่ดำรงตำแหน่งทางวิชาการ=48.718 ดังนั้นคะแนนที่ได้เท่ากับ 4.060)	/	4.06
ตัวบ่งชี้ที่ 1.4	น้อยกว่าหรือเท่ากับร้อยละ 5	0.00	0.00	ร้อยละ -37.960 ค่าร้อยละที่ $\leq 0$ คิดเป็นคะแนน 5.000	/	5.00
ตัวบ่งชี้ที่ 1.5	6 ข้อ	-	-	5	x	4.00
ตัวบ่งชี้ที่ 1.6	6 ข้อ	-	-	3	x	3.00
ตัวบ่งชี้ที่ 2.1	6 ข้อ	-	-	5	x	4.00
ตัวบ่งชี้ที่ 2.2	25,000 บาท	0.00	0.00	(จำนวนเงินสนับสนุนงานวิจัยหรือสร้างสรรค์จากภายในและภายนอกสถาบัน = 0.00/จำนวนอาจารย์ประจำและนักวิจัยประจำ= 39.00)=0.00 บาทเมื่อเทียบค่าคะแนนเต็ม 5 = 25,000.00 บาท ดังนั้นคะแนนที่ได้เท่ากับ 0.000)	x	0.00
ตัวบ่งชี้ที่ 2.3	ร้อยละ 20	0.00	0.00	(ผลรวมถ่วงน้ำหนักของงานวิจัยหรืองานสร้างสรรค์ที่ตีพิมพ์หรือ	/	5.00

ตัวบ่งชี้คุณภาพ	เป้าหมาย	ผลการดำเนินงาน			บรรลุเป้าหมาย	คะแนนประเมิน (เกณฑ์ สกอ.)
		ตัวตั้ง	ตัวหาร	ผลลัพธ์ (%หรือสัดส่วน)		
				เผยแพร่เท่ากับ11.000/จำนวนอาจารย์และนักวิจัยประจำทั้งหมดเท่ากับ39.000) = ร้อยละ 28.205 เมื่อเทียบค่าร้อยละ 20 เท่ากับ 5 คะแนน ดังนั้นคะแนนเท่ากับ 5.000		
ตัวบ่งชี้ที่ 3.1	6 ข้อ	-	-	6	/	5.00
ตัวบ่งชี้ที่ 4.1	6 ข้อ	-	-	4	x	3.00
ตัวบ่งชี้ที่ 5.1	6 ข้อ	-	-	4	x	3.00
ตัวบ่งชี้ที่ 5.2	6 ข้อ	-	-	6	/	5.00
เฉลี่ยคะแนนรวมทุกตัวบ่งชี้ของทุกองค์ประกอบ						3.81

### ๒.๑.๒ ผลการประเมินตามตัวบ่งชี้ สกอ. + มจร ๒๐ ตัวบ่งชี้

ตารางที่ ป.1+ ผลการประเมินรายตัวบ่งชี้ของสำนักงานคณะกรรมการการอุดมศึกษา + สถาบัน

ตัวบ่งชี้คุณภาพ	เป้าหมาย	ผลการดำเนินงาน			บรรลุเป้าหมาย	คะแนนประเมิน (เกณฑ์ สกอ.+สถาบัน)
		ตัวตั้ง	ตัวหาร	ผลลัพธ์ (%หรือสัดส่วน)		
ตัวบ่งชี้ที่ 1.1	3.51	3.43	1.00	3.430	x	3.43
ตัวบ่งชี้ที่ 1.2	ร้อยละ 35	0.00	0.00	(ค่าร้อยละของอาจารย์ประจำที่มีคุณวุฒิปริญญาเอก=48.718 ดังนั้นคะแนนที่ได้เท่ากับ 5.000)	/	5.00
ตัวบ่งชี้ที่ 1.3	ร้อยละ 45	0.00	0.00	(ค่าร้อยละของอาจารย์ประจำที่ดำรงตำแหน่งทางวิชาการ=48.718 ดังนั้นคะแนนที่ได้เท่ากับ 4.060)	/	4.06
ตัวบ่งชี้ที่ 1.4	น้อยกว่าหรือ	0.00	0.00	ร้อยละ -37.960 ค่าร้อยละที่ $\leq 0$ คิดเป็น	/	5.00

ตัวบ่งชี้คุณภาพ	เป้าหมาย	ผลการดำเนินงาน			บรรลุเป้าหมาย	คะแนนประเมิน (เกณฑ์ สกอ.+ สถาบัน)
		ตัวตั้ง	ตัวหาร	ผลลัพธ์ (%หรือสัดส่วน)		
	เท่ากับ ร้อยละ 5			คะแนน 5.000		
ตัวบ่งชี้ที่ 1.5	6 ข้อ	-	-	5	x	4.00
ตัวบ่งชี้ที่ 1.6	6 ข้อ	-	-	3	x	3.00
ตัวบ่งชี้ที่ 15808.1.7	ร้อยละ 40	11.11	10.00	1.111	x	1.11
ตัวบ่งชี้ที่ 15808.1.8	3.51	14.60	5.00	2.920	x	2.92
ตัวบ่งชี้ที่ 2.1	6 ข้อ	-	-	5	x	4.00
ตัวบ่งชี้ที่ 2.2	25,000 บาท	0.00	0.00	(จำนวนเงินสนับสนุนงานวิจัยหรือสร้างสรรค์จากภายในและภายนอกสถาบัน = 0.00/จำนวนอาจารย์ประจำและนักวิจัยประจำ= 39.00)=0.00 บาทเมื่อเทียบค่าคะแนนเต็ม 5 = 25,000.00 บาท ดังนั้นคะแนนที่ได้เท่ากับ 0.000)	x	0.00
ตัวบ่งชี้ที่ 2.3	ร้อยละ 20	0.00	0.00	(ผลรวมถ่วงน้ำหนักของงานวิจัยหรืองานสร้างสรรค์ที่ตีพิมพ์หรือเผยแพร่เท่ากับ11.000/จำนวนอาจารย์และนักวิจัยประจำทั้งหมดเท่ากับ39.000) = ร้อยละ28.205 เมื่อเทียบค่าร้อยละ 20 เท่ากับ 5 คะแนน ดังนั้นคะแนนเท่ากับ 5.000	/	5.00
ตัวบ่งชี้ที่ 15808.2.4	ร้อยละ 40	100.00	10.00	10.000	/	5.00

ตัวบ่งชี้คุณภาพ	เป้าหมาย	ผลการดำเนินงาน			บรรลุเป้าหมาย	คะแนนประเมิน (เกณฑ์ สกอ.+ สถาบัน)
		ตัวตั้ง	ตัวหาร	ผลลัพธ์ (%หรือสัดส่วน)		
ตัวบ่งชี้ที่ 3.1	6 ข้อ	-	-	6	/	5.00
ตัวบ่งชี้ที่ 15808.3.2	2 ชุมชน	0.00	1.00	0.000	x	0.00
ตัวบ่งชี้ที่ 4.1	6 ข้อ	-	-	4	x	3.00
ตัวบ่งชี้ที่ 15808.4.2	1 ชุมชน	0.00	1.00	0.000	x	0.00
ตัวบ่งชี้ที่ 5.1	6 ข้อ	-	-	4	x	3.00
ตัวบ่งชี้ที่ 5.2	6 ข้อ	-	-	6	/	5.00
ตัวบ่งชี้ที่ 15808.5.3	ร้อยละ 75	0.00	0.00	Value was either too large or too small for a Decimal.	x	0.00
ตัวบ่งชี้ที่ 15808.5.4	6 ผลงาน	0.00	1.00	0.000	x	0.00
เฉลี่ยคะแนนรวมทุกตัวบ่งชี้ ของทุกองค์ประกอบ						2.93

## ๒.๒ ตารางวิเคราะห์คุณภาพการศึกษาภายใน ระดับวิทยาเขต ปีการศึกษา ๒๕๖๔

๒.๒.๑ ผลการประเมินตามองค์ประกอบคุณภาพ สกอ. ๑๓ ตัวบ่งชี้

ตารางที่ ป.2 ผลการประเมินตามองค์ประกอบคุณภาพ

องค์ประกอบคุณภาพ	คะแนนประเมินเฉลี่ย				ผลการประเมิน	หมายเหตุ
	I	P	O	รวม		
					0.00<=1.50การดำเนินงานต้องปรับปรุง เร่งด่วน 1.51-2.50 การดำเนินงานต้องปรับปรุง 2.51-3.50 การดำเนินงานระดับพอใช้ 3.51-4.50 การดำเนินงานระดับดี 4.51-5.00 การดำเนินงานระดับดีมาก	
องค์ประกอบที่ 1	4.69	3.50	3.43	4.08	การดำเนินงานระดับดี	
องค์ประกอบที่ 2	0.00	4.00	5.00	3.00	การดำเนินงานระดับพอใช้	
องค์ประกอบที่ 3	-	5.00	-	5.00	การดำเนินงานระดับดีมาก	
องค์ประกอบที่ 4	-	3.00	-	3.00	การดำเนินงานระดับพอใช้	
องค์ประกอบที่ 5	-	4.00	-	4.00	การดำเนินงานระดับดี	
เฉลี่ยรวมทุกตัวบ่งชี้ ของทุกองค์ประกอบ	3.52	3.86	4.22	3.81	การดำเนินงานระดับดี	
ผลการประเมิน	ระดับดี	ระดับดี	ระดับดี			

๒.๒.๑ ผลการประเมินตามองค์ประกอบคุณภาพ สกอ. + มจร ๒๐ ตัวบ่งชี้

ตารางที่ ป.2+ ผลการประเมินตามองค์ประกอบคุณภาพ

องค์ประกอบคุณภาพ	คะแนนประเมินเฉลี่ย				ผลการประเมิน	หมายเหตุ
	I	P	O	รวม		
					0.00<=1.50การดำเนินงานต้องปรับปรุง เร่งด่วน 1.51-2.50 การดำเนินงานต้องปรับปรุง 2.51-3.50 การดำเนินงานระดับพอใช้ 3.51-4.50 การดำเนินงานระดับดี 4.51-5.00 การดำเนินงานระดับดีมาก	
องค์ประกอบที่ 1	4.69	3.50	2.49	3.57	การดำเนินงานระดับดี	
องค์ประกอบที่ 2	0.00	4.00	5.00	3.50	การดำเนินงานระดับพอใช้	
องค์ประกอบที่ 3	-	5.00	0.00	2.50	การดำเนินงานต้องปรับปรุง	
องค์ประกอบที่ 4	-	3.00	0.00	1.50	การดำเนินงานต้องปรับปรุง เร่งด่วน	
องค์ประกอบที่ 5	-	4.00	0.00	2.00	การดำเนินงานต้องปรับปรุง	
เฉลี่ยรวมทุกตัวบ่งชี้ ของทุกองค์ประกอบ	3.52	3.86	1.94	2.93	การดำเนินงานระดับพอใช้	
ผลการประเมิน	ดี	ดี	ปรับปรุง			

## ๒.๓ ผลการประเมินโดยคณะกรรมการ ตามเกณฑ์มาตรฐาน ประจำปีการศึกษา ๒๕๖๔

องค์ประกอบ	เป้าหมาย	เกณฑ์มาตรฐานที่ได้ดำเนินการแล้ว (ข้อที่)									คะแนน
		1	2	3	4	5	6	7	8	9	
องค์ประกอบ 1 การผลิตบัณฑิต											
ตัวบ่งชี้ ๑.๑ ผลการบริหารจัดการหลักสูตรโดยรวม	๓.๕๑ คะแนน	27.44 / 8									3.43
ตัวบ่งชี้ ๑.๒ อาจารย์ประจำคณะที่มีคุณวุฒิ ปริญญาเอก	ร้อยละ ๓๕	$((19 \times 100) / 39) \times 5 / 40$									5
ตัวบ่งชี้ ๑.๓ อาจารย์ประจำคณะที่ดำรงตำแหน่ง ทางวิชาการ	ร้อยละ ๔๕	$((19 \times 100) / 39) \times 5 / 60$									4.06
ตัวบ่งชี้ ๑.๔ จำนวนนักศึกษาเต็มเวลาเทียบเท่าต่อ จำนวนอาจารย์ประจำ	น้อยกว่าหรือ เท่ากับ ร้อยละ ๕	$((604.83/39)-25) \times 100 / 25$									5
ตัวบ่งชี้ ๑.๕ การบริการนักศึกษาระดับปริญญาตรี	6 ข้อ	✓	✓	✓	✓	✗	✓				4
ตัวบ่งชี้ ๑.๖ กิจกรรมนักศึกษาระดับปริญญาตรี	6 ข้อ	✓	✓	✓	✗	✗	✗				3
ตัวบ่งชี้ ๑.๗ หลักสูตรปรับปรุง หรือหลักสูตรใหม่ หรือหลักสูตรไม่มีปริญญา (non degree) ที่เป็น หลักสูตรบูรณาการระหว่างศาสตร์ หรือหลักสูตร ๒ ปริญญา หรือหลักสูตรข้ามสถาบัน มีผลลัพธ์การ เรียนรู้ด้านบุคคลผู้มีความรู้ ด้านผู้ร่วมสร้างสรรค์ นวัตกรรมและ ด้านพลเมืองที่เข้มแข็ง	ร้อยละ 40	$((1 \times 100) / 9) \times 5 / 50$									1.11
ตัวบ่งชี้ ๑.๘ ผลการประเมินบัณฑิตปริญญาตรีที่มี คุณลักษณะบัณฑิตที่พึงประสงค์ สอดผ่าน ภาษาอังกฤษและเทคโนโลยีสารสนเทศ	3.51 คะแนน	14.6 / 5									2.92
องค์ประกอบ 2 การวิจัย											
ตัวบ่งชี้ ๒.๑ ระบบและกลไกการบริหารและพัฒนา งานวิจัยหรืองานสร้างสรรค์	6 ข้อ	✓	✓	✗	✓	✓	✓				4
ตัวบ่งชี้ ๒.๒ เงินสนับสนุนงานวิจัยและงาน สร้างสรรค์	25,000 บาท										0
ตัวบ่งชี้ ๒.๓ ผลงานทางวิชาการของอาจารย์ประจำ และนักวิจัย	ร้อยละ 20	$((10.4 \times 100) / 39) \times 5 / 20$									5
ตัวบ่งชี้ ๒.๔ งานวิจัยพัฒนาองค์ความรู้หรือ นวัตกรรมทางพระพุทธศาสนาที่มีการนำไปใช้ ประโยชน์	ร้อยละ 40	$((5 \times 100) / 5) \times 5 / 50$									5
องค์ประกอบ 3 การบริการวิชาการ											
ตัวบ่งชี้ ๓.๑ การบริการวิชาการแก่สังคม	6 ข้อ	✓	✓	✓	✓	✓	✓				5





## ๒.๔ เปรียบเทียบผลการประเมินคุณภาพการศึกษาภายใน ประจำปีการศึกษา ๒๕๖๐ - ๒๕๖๔

ตารางที่ ๑ เปรียบเทียบผลการประเมินคุณภาพการศึกษาภายใน วิทยาเขตสุรินทร์ จำแนกตาม

ประกอบคุณภาพ สกอ.

ที่	องค์ประกอบ	คะแนนผลการประเมิน ประจำปีการศึกษา				
		๒๕๖๐	๒๕๖๑	๒๕๖๒	๒๕๖๓	๒๕๖๔
๑	การผลิตบัณฑิต	๓.๔๕	๓.๖๔	๔.๐๐	๔.๒๑	๔.๐๘
๒	การวิจัย	๕	๓	๓.๖๗	๕	๓
๓	การบริการวิชาการ	๓	๓	๔	๔	๕
๔	การทำนุบำรุงศิลปและวัฒนธรรม	๔	๕	๔	๕	๓
๕	การบริหารจัดการ	๔.๕	๔	๔.๕	๔.๕	๔
คะแนนเฉลี่ยองค์ประกอบ		๔.๐๒	๓.๖๐	๔.๐๑	๔.๔๘	๓.๘๑

ตารางที่ ๒ เปรียบเทียบผลการประเมินคุณภาพการศึกษาภายใน วิทยาเขตสุรินทร์ จำแนกตามราย

องค์ประกอบคุณภาพ (สกอ. + มจร)

ที่	องค์ประกอบ	คะแนนผลการประเมิน ประจำปีการศึกษา				
		๒๕๖๐	๒๕๖๑	๒๕๖๒	๒๕๖๓	๒๕๖๔
๑	การผลิตบัณฑิต	๓.๔๕	๓.๖๔	๓.๙๑	๓.๗๗	๓.๕๗
๒	การวิจัย	๕	๓	๓.๘	๔.๒๕	๓.๕๐
๓	การบริการวิชาการ	๓	๓	๔.๕	๔.๕	๒.๕๐
๔	การทำนุบำรุงศิลปและวัฒนธรรม	๔	๕	๔.๕	๕	๑.๕๐
๕	การบริหารจัดการ	๔.๕	๔	๓.๗๕	๓.๗๕	๒
คะแนนเฉลี่ยองค์ประกอบ		๔.๐๒	๓.๖๐	๓.๙๘	๔.๐๖	๒.๙๓

ตารางที่ ๓ เปรียบเทียบผลการประเมินคุณภาพการศึกษาภายใน วิทยาเขตสุรินทร์ จำแนกตาม

ตัวบ่งชี้ (สกอ. + มจร)

องค์ประกอบคุณภาพ	คะแนนผลการประเมิน ประจำปีการศึกษา				
	๒๕๖๐	๒๕๖๑	๒๕๖๒	๒๕๖๓	๒๕๖๔
องค์ประกอบที่ ๑ การผลิตบัณฑิต					
ตัวบ่งชี้ที่ ๑.๑ ผลการบริหารจัดการหลักสูตรโดยรวม	๓.๑๘	๓.๕๐	๓.๑๕	๓.๕๘	๓.๔๓
ตัวบ่งชี้ที่ ๑.๒ อาจารย์ประจำที่มีคุณวุฒิปริญญาเอก	๕	๕	๔.๘๔	๕	๕
ตัวบ่งชี้ที่ ๑.๓ อาจารย์ประจำคณะที่ดำรงตำแหน่งทางวิชาการ	๒.๐๘	๒.๓๔	๔.๐๓	๔.๘	๔.๐๖
ตัวบ่งชี้ที่ ๑.๔ จำนวนนิสิตเต็มเวลาเทียบเท่าต่อจำนวนอาจารย์ประจำ	๕	๕	๕	๕	๕
ตัวบ่งชี้ที่ ๑.๕ การบริการนิสิตระดับปริญญาตรี	๔	๓	๔	๔	๔
ตัวบ่งชี้ที่ ๑.๖ กิจกรรมนิสิตระดับปริญญาตรี	๓	๓	๓	๓	๓

องค์ประกอบคุณภาพ	คะแนนผลการประเมิน ประจำปีการศึกษา				
	๒๕๖๐	๒๕๖๑	๒๕๖๒	๒๕๖๓	๒๕๖๔
ตัวบ่งชี้ที่ ๑.๗ หลักสูตรปรับปรุง หรือหลักสูตรใหม่ หรือหลักสูตรไม่มีปริญญา (non degree) ที่เป็นหลักสูตรบูรณาการระหว่างศาสตร์ฯ			๓.๓๓	๐	๑.๑๑
ตัวบ่งชี้ที่ ๑.๘ ผลการประเมินบัณฑิตปริญญาตรีที่มีคุณลักษณะบัณฑิตที่พึงประสงค์ สอบผ่านภาษาอังกฤษและเทคโนโลยี				๔.๘	๒.๙๒
<b>เฉลี่ยคะแนน องค์ประกอบที่ ๑</b>	<b>๓.๔๕</b>	<b>๓.๖๔</b>	<b>๓.๙๑</b>	<b>๓.๗๗</b>	<b>๓.๗๕</b>
<b>องค์ประกอบที่ ๒ งานวิจัย</b>					
ตัวบ่งชี้ที่ ๒.๑ ระบบและกลไกการบริหารและพัฒนา งานวิจัยหรืองานสร้างสรรค์	๕	๕	๕	๕	๔
ตัวบ่งชี้ที่ ๒.๒ เงินสนับสนุนงานวิจัยและงานสร้างสรรค์	๕	๐	๑.๐๓	๕	๐
ตัวบ่งชี้ที่ ๒.๓ ผลงานวิชาการของอาจารย์ประจำและนักวิจัย	๕	๕	๕	๕	๕
ตัวบ่งชี้ที่ ๒.๔ งานวิจัยพัฒนาองค์ความรู้หรือนวัตกรรมทางพระพุทธศาสนาที่มีการนำไปใช้ประโยชน์			๔.๑๗	๒	๕
<b>เฉลี่ยคะแนน องค์ประกอบที่ ๒</b>	<b>๕</b>	<b>๓</b>	<b>๓.๘</b>	<b>๔.๒๕</b>	<b>๓.๕๐</b>
<b>องค์ประกอบที่ ๓ การบริการวิชาการ</b>					
ตัวบ่งชี้ที่ ๓.๑ การบริการวิชาการแก่สังคม	๓	๓	๔	๔	๕
ตัวบ่งชี้ที่ ๓.๒ ผลการบริการวิชาการที่เสริมสร้างความเข้มแข็งแก่ชุมชน			๕	๕	๐
<b>เฉลี่ยคะแนน องค์ประกอบที่ ๓</b>	<b>๓</b>	<b>๓</b>	<b>๔.๕</b>	<b>๔.๕</b>	<b>๒.๕๐</b>
<b>องค์ประกอบที่ ๔ การทำนุบำรุงศิลปะและวัฒนธรรม</b>					
ตัวบ่งชี้ที่ ๔.๑ ระบบและกลไกการทำนุบำรุงศิลปะและวัฒนธรรม	๔	๕	๔	๕	๓
ตัวบ่งชี้ที่ ๔.๒ ผลของการสืบสาน รักษาและต่อยอด ศิลปวัฒนธรรมทางพระพุทธศาสนาแบบสร้างสรรค์			๕	๕	๐
<b>เฉลี่ยคะแนน องค์ประกอบที่ ๔</b>	<b>๔</b>	<b>๕</b>	<b>๔.๕</b>	<b>๕</b>	<b>๑.๕๐</b>
<b>องค์ประกอบที่ ๕ การบริหารจัดการ</b>					
ตัวบ่งชี้ที่ ๕.๑ การบริหารของคณะเพื่อการกำกับติดตามผลลัพธ์ตามพันธกิจกลุ่มสถาบันและเอกลักษณ์ของคณะ	๔	๓	๔	๔	๓
ตัวบ่งชี้ที่ ๕.๒ ระบบการประกันคุณภาพหลักสูตร	๕	๕	๕	๕	๕
ตัวบ่งชี้ที่ ๕.๓ ผลการดำเนินการเครือข่ายความร่วมมือในประเทศหรือต่างประเทศ			๕	๕	๐
ตัวบ่งชี้ที่ ๕.๔ ผลงานด้านการศึกษา วิจัย บริการวิชาการ และทำนุบำรุงศิลปวัฒนธรรมที่ได้รับรางวัลระดับชาติหรือนานาชาติ			๑	๑	๐
<b>เฉลี่ยคะแนน องค์ประกอบที่ ๕</b>	<b>๔.๕</b>	<b>๔</b>	<b>๓.๗๕</b>	<b>๓.๗๕</b>	<b>๒.๐๐</b>
<b>เฉลี่ยรวมทุกตัวบ่งชี้ (๑๓ ตัวบ่งชี้)</b>	<b>๔.๐๒</b>	<b>๓.๖๐</b>	<b>๓.๙๘</b>	<b>๔.๐๖</b>	<b>๒.๙๓</b>
<b>ผลการประเมิน</b>	<b>ระดับ ดี</b>	<b>ระดับ ดี</b>	<b>ระดับ ดี</b>	<b>ระดับ ดี</b>	<b>พอใช้</b>

## ผลการประเมินคุณภาพการศึกษาภายใน ระดับหลักสูตร ประจำปีการศึกษา ๒๕๖๔

ในปีการศึกษา ๒๕๖๔ หลักสูตรของมหาวิทยาลัยมหาจุฬาลงกรณราชวิทยาลัย วิทยาเขตสุรินทร์ ที่จัดการเรียนการสอนรวมทั้งสิ้น ๙ หลักสูตร แยกตามหลักสูตรที่เข้ารับการตรวจประเมินคุณภาพได้เป็น ๒ อย่าง คือ (๑) หลักสูตรที่มีเลขรหัสในระบบ CHE CO และ CHE QA Online (หลักสูตรไม่มีแขนง) จำนวน ๘ หลักสูตร (๒) หลักสูตรที่ไม่มีเลขรหัสในระบบ CHE CO แต่มีเลขรหัสในระบบ CHE QA Online (หลักสูตรมีแขนง) จำนวน ๑ หลักสูตร รับการตรวจประเมินคุณภาพการศึกษาภายในระดับหลักสูตร ประจำปีการศึกษา ๒๕๖๔ ด้วยวิธีตรวจประเมินแบบออนไลน์ ผ่านระบบ ZOOM Meeting ในช่วงเดือนมิถุนายน พ.ศ. ๒๕๖๕ ที่ผ่านมา

### ๒.๔ เกณฑ์การให้คะแนนการประเมินคุณภาพการศึกษาภายในระดับหลักสูตร

คะแนนระดับหลักสูตร = ๐ หมายถึง หลักสูตรไม่ได้มาตรฐาน

คะแนนระดับหลักสูตร = ๐.๐๑ - ๕.๐๐ หมายถึง หลักสูตรเป็นไปตามมาตรฐาน และมีระดับคุณภาพตามคะแนนที่ได้ ดังนี้

คะแนน ๐.๐๑ - ๒.๐๐	หมายถึง ระดับคุณภาพ น้อย
คะแนน ๒.๐๑ - ๓.๐๐	หมายถึง ระดับคุณภาพ ปานกลาง
คะแนน ๓.๐๑ - ๔.๐๐	หมายถึง ระดับคุณภาพ ดี
คะแนน ๔.๐๑ - ๕.๐๐	หมายถึง ระดับคุณภาพ ดีมาก

### ๒.๕ สรุปผลการประเมินคุณภาพการศึกษาภายใน ระดับหลักสูตร ประจำปีการศึกษา ๒๕๖๔

หลักสูตรที่มีเลขรหัสในระบบ CHE CO และ CHE QA Online (หลักสูตรไม่มีแขนง) จำนวน ๘ หลักสูตร แยกเป็น ๓ ระดับ คือ (๑) ปริญญาตรี ๔ หลักสูตร (๒) ปริญญาโท ๓ หลักสูตร และ (๓) ปริญญาเอก ๑ หลักสูตร หลักสูตรระดับปริญญาตรี ๔ หลักสูตร ประกอบด้วย ๑) หลักสูตรครุศาสตรบัณฑิต สาขาวิชาสังคมศึกษา ๒) หลักสูตรครุศาสตรบัณฑิต สาขาวิชาการสอนภาษาอังกฤษ ๓) หลักสูตรรัฐศาสตรบัณฑิต และ ๔) หลักสูตรรัฐประศาสนศาสตรบัณฑิต

หลักสูตรระดับปริญญาโท ๓ หลักสูตร ประกอบด้วย ๑) หลักสูตรพุทธศาสตรมหาบัณฑิต สาขาวิชาพระพุทธศาสนา ๒) หลักสูตรครุศาสตรมหาบัณฑิต สาขาวิชาการสอนสังคมศึกษา และ ๓) หลักสูตรรัฐประศาสนศาสตรมหาบัณฑิต

หลักสูตรระดับปริญญาเอก มี ๑ หลักสูตร คือ หลักสูตรพุทธศาสตรดุษฎีบัณฑิต สาขาวิชาพระพุทธศาสนา หลักสูตรที่ไม่มีเลขรหัสในระบบ CHE CO แต่มีเลขรหัสในระบบ CHE QA Online (หลักสูตรมีแขนง) จำนวน ๑ หลักสูตร คือ ระดับปริญญาตรี หลักสูตรพุทธศาสตรบัณฑิต สาขาวิชาพระพุทธศาสนา

ผลการประเมินคุณภาพการศึกษาภายใน ระดับหลักสูตร ประจำปีการศึกษา ๒๕๖๔ มีรายละเอียดแสดง  
ในตาราง ได้ดังนี้

ตารางที่ ๑ ผลการตรวจประเมินคุณภาพการศึกษาภายในระดับหลักสูตร จำแนกตามหลักสูตร

ที่	หลักสูตร	หน่วยนับ	ผลการดำเนินงาน
๑	หลักสูตรทั้งหมดที่จัดการเรียนการสอนในส่วนจัดการศึกษา	หลักสูตร	๙
๒	คะแนนประเมินหลักสูตรพุทธศาสตรบัณฑิต สาขาวิชา พระพุทธศาสนา	คะแนน	๓.๖
๓	คะแนนประเมินหลักสูตรครุศาสตรบัณฑิต สาขาวิชาสังคม ศึกษา	คะแนน	๓.๗๘
๔	คะแนนประเมินหลักสูตรครุศาสตรบัณฑิต สาขาวิชาการสอน ภาษาอังกฤษ	คะแนน	๓.๘๓
๕	คะแนนประเมินหลักสูตรรัฐศาสตรบัณฑิต	คะแนน	๓.๕๖
๖	คะแนนประเมินหลักสูตรรัฐประศาสนศาสตรบัณฑิต	คะแนน	๓.๑๑
๗	คะแนนประเมินหลักสูตรพุทธศาสตรมหาบัณฑิต สาขาวิชา พระพุทธศาสนา	คะแนน	๓.๘๙
๘	คะแนนประเมินหลักสูตรครุศาสตรมหาบัณฑิต สาขาวิชาการ สอนสังคมศึกษา	คะแนน	๓.๘๓
๙	คะแนนประเมินหลักสูตรรัฐประศาสนศาสตรมหาบัณฑิต	คะแนน	๓.๑๘
๑๐	คะแนนประเมินหลักสูตรพุทธศาสตรดุษฎีบัณฑิต สาขาวิชา พระพุทธศาสนา	คะแนน	๒.๕๑
๑๑	ผลรวมค่าคะแนนประเมินของทุกหลักสูตร	คะแนน	๓๑.๒๘
๑๒	ค่าเฉลี่ยของคะแนนประเมินทุกหลักสูตร	คะแนน	๔.๐๘

ตารางที่ ๒ ผลการตรวจประเมินคุณภาพการศึกษาภายในระดับหลักสูตร เรียงลำดับตามคะแนน

ที่	หลักสูตร	คะแนน	ระดับคุณภาพ
๑	หลักสูตรพุทธศาสตรมหาบัณฑิต สาขาวิชาพระพุทธศาสนา	๓.๘๙	ดี
๒	หลักสูตรครุศาสตรบัณฑิต สาขาวิชาการสอนภาษาอังกฤษ	๓.๘๓	ดี
๓	หลักสูตรครุศาสตรมหาบัณฑิต สาขาวิชาการสอนสังคมศึกษา	๓.๘๓	ดี
๔	หลักสูตรครุศาสตรบัณฑิต สาขาวิชาสังคมศึกษา	๓.๗๘	ดี
๕	หลักสูตรพุทธศาสตรบัณฑิต สาขาวิชาพระพุทธศาสนา	๓.๖	ดี
๖	หลักสูตรรัฐศาสตรบัณฑิต	๓.๕๖	ดี
๗	หลักสูตรรัฐประศาสนศาสตรมหาบัณฑิต	๓.๑๘	ดี
๘	หลักสูตรรัฐประศาสนศาสตรบัณฑิต	๓.๑๑	ดี
๙	หลักสูตรพุทธศาสตรดุษฎีบัณฑิต สาขาวิชาพระพุทธศาสนา	๒.๕๑	ปานกลาง

ตารางที่ ๓ เปรียบเทียบผลการตรวจประเมินคุณภาพ ระดับหลักสูตร ปีการศึกษา ๒๕๖๐-๒๕๖๔

ที่	หลักสูตร	คะแนนผลการประเมิน ประจำปีการศึกษา				
		๒๕๖๐	๒๕๖๑	๒๕๖๒	๒๕๖๓	๒๕๖๔
๑	พุทธศาสตรบัณฑิต สาขาวิชาพระพุทธศาสนา	๓.๐๑	๓.๒๒	๓.๐๙	๓.๘๙	๓.๖
๒	ครุศาสตรบัณฑิต สาขาวิชาสังคมศึกษา	๒.๔๓	๓.๗๘	๓.๙๔	๓.๒๙	๓.๗๘
๓	ครุศาสตรบัณฑิต สาขาวิชาการสอนภาษาอังกฤษ	๒.๒๗	๓.๗๘	๓.๓๒	๓.๙๒	๓.๘๓
๔	รัฐศาสตรบัณฑิต	๒.๑๔	๒.๙	๓.๑๘	๓.๕	๓.๕๖
๕	รัฐประศาสนศาสตรบัณฑิต	๒.๓๓	๓.๒๔	๓.๑๘	๓.๖๓	๓.๑๑
๖	พุทธศาสตรมหาบัณฑิต สาขาวิชาพระพุทธศาสนา	๓.๒๔	๔.๐๖	๒.๙๘	๓.๘๙	๓.๘๙
๗	ครุศาสตรมหาบัณฑิต สาขาวิชาการสอนสังคมศึกษา	-	-	-	๒.๘๒	๓.๘๓
๘	รัฐประศาสนศาสตรมหาบัณฑิต	-	-	-	-	๓.๑๘
๙	พุทธศาสตรดุษฎีบัณฑิต สาขาวิชาพระพุทธศาสนา	-	-	-	-	๒.๕๑
	ผลรวมค่าคะแนนประเมินของทุกหลักสูตร	๑๕.๔๒	๒๐.๙๘	๑๙.๖๙	๒๔.๙๔	๓๑.๒๘
	ค่าเฉลี่ยของคะแนนประเมินทุกหลักสูตร	๒.๕๗	๓.๕๐	๓.๒๘	๓.๕๖	๔.๐๘

บทที่ ๓

แผนพัฒนาคุณภาพตามข้อเสนอแนะเพื่อการพัฒนา  
จากผลการประเมินคุณภาพการศึกษาภายใน ระดับวิทยาเขต ปีการศึกษา ๒๕๖๔

๓.๑ องค์ประกอบที่ ๑ การผลิตบัณฑิต

แนวทางเสริมจุดแข็งและปรับปรุงจุดที่ควรพัฒนา	แนวทางการดำเนินงาน	ตัวชี้วัดความสำเร็จ	ค่าเป้าหมาย	ระยะเวลา	ผู้รับผิดชอบ
๑. การนำผลประเมิน มาปรับปรุงและพัฒนาด้านการให้บริการและการให้ข้อมูลนิสิตป.ตรี เพื่อส่งให้ผลการประเมินสูงขึ้นหรือเป็นไปตามความคาดหวังของนิสิต โดยผู้รับผิดชอบควรระบุประเด็นการปรับปรุงและที่มาของประเด็นให้ครบ โดยลงรูปสู่จัดทำเป็นแผนพัฒนาการจัดกิจกรรมและการจัดบริการนิสิต (ตัวบ่งชี้ที่ 1.5 เกณฑ์ ข้อ 5) โดยควรมีการระบุให้ชัดเจนว่ากิจกรรมในแผนฯ หรือการปรับปรุงกิจกรรมต่างๆ ที่ปรากฏในแผนฯ มาจากผลการประเมินหรือข้อเสนอแนะของนิสิต หรือคณะกรรมการต่าง ๆ	<p>วิทยาเขตสุรินทร์ ได้วิเคราะห์ผลการประเมินฯ และข้อเสนอแนะของ คปน. แล้ว ได้กำหนดแนวทางการดำเนินงานดังนี้</p> <p>๑. แต่งตั้งคณะทำงานปรับปรุงและพัฒนาการให้บริการและการให้ข้อมูลนิสิตระดับปริญญาตรี</p> <p>๒. ประชุมคณะทำงานปรับปรุงและพัฒนาการให้บริการและการให้ข้อมูลนิสิตระดับปริญญาตรี</p> <p>๓. กำหนดประเด็น และจัดทำกิจกรรมการให้บริการและการให้ข้อมูลนิสิต จากผลการประเมินหรือข้อเสนอแนะของนิสิต ประจำปีการศึกษา ๒๕๖๔</p>	<p>๑. คำสั่งแต่งตั้งคณะทำงาน</p> <p>๒. จำนวนววนครั้งการจัดประชุมคณะทำงาน</p> <p>๓. จำนวนการจัดกิจกรรมและการให้ข้อมูลแก่นิสิต</p>	<p>๑. ๑ ฉบับ</p> <p>๒. ๒ ครั้ง</p> <p>๓. ๒ กิจกรรม</p>	<p>มิ.ย. ๖๕ – พ.ค. ๖๖</p>	<p><b>ผู้รับผิดชอบนโยบาย :</b> ผู้ช่วยอธิการบดีฝ่ายวิชาการ</p> <p><b>ผู้รับผิดชอบปฏิบัติการ :</b></p> <ul style="list-style-type: none"> <li>- ผอ.วิทยาลัยสงฆ์</li> <li>- ผอ.สำนักงานวิทยาลัย</li> <li>กลุ่มงานบริการการศึกษา</li> <li>- งานกิจการนิสิต</li> </ul> <p><b>ผู้รับผิดชอบร่วม :</b></p>

แนวทางเสริมจุดแข็งและปรับปรุงจุดที่ควรพัฒนา	แนวทางการดำเนินงาน	ตัวชี้วัดความสำเร็จ	ค่าเป้าหมาย	ระยะเวลา	ผู้รับผิดชอบ
ที่เกี่ยวข้องของส่วนงานในด้านไหนอย่างไร เพื่อให้การปรับปรุงกิจกรรมทุกกิจกรรมสอดคล้องกับความต้องการและครอบคลุมทุกข้อเสนอแนะ					
๒. การจัดกิจกรรมพัฒนานิสิตที่ส่งเสริมคุณลักษณะบัณฑิตตามมาตรฐานผลการเรียนรู้ตามกรอบมาตรฐานคุณวุฒิแห่งชาติ ๕ ประการ ส่วนงานที่เกี่ยวข้องควรดำเนินการให้ครบถ้วน รวมถึงควรมีการประเมินผลความสำเร็จตามวัตถุประสงค์ของกิจกรรมเหล่านั้นให้ครบถ้วนทุกโครงการ/กิจกรรม เพื่อนำผลการประเมินมาปรับปรุงการดำเนินงานมาพัฒนาปรับปรุงโครงการ/กิจกรรมให้สามารถตอบปรัชญา วัตถุประสงค์ และอัตลักษณ์ของบัณฑิตในหลักสูตร รวมถึงความสอดคล้องกับคุณภาพของ	๑. แต่งตั้งคณะกรรมการจัดทำแผนกิจกรรมพัฒนานิสิต โดยให้นิสิตมีส่วนร่วมในการจัดทำแผนและการจัดกิจกรรมพัฒนานิสิต ๒. ดำเนินงานการจัดกิจกรรมพัฒนานิสิตในกิจกรรมที่ส่งเสริมคุณลักษณะบัณฑิตตามมาตรฐานผลการเรียนรู้ตามกรอบมาตรฐานคุณวุฒิแห่งชาติ ๕ ประการ ประกอบด้วย ๑) คุณธรรม จริยธรรม ๒) ความรู้ ๓) ทักษะทางปัญญา ๔) ทักษะความสัมพันธ์ระหว่างบุคคลและความรับผิดชอบ ๕) ทักษะการวิเคราะห์เชิงตัวเลข การสื่อสาร และการใช้เทคโนโลยีสารสนเทศ ๓. กำกับ ติดตาม และสรุปผลการจัดกิจกรรมพัฒนานิสิต ตามแผนที่กำหนดไว้	๑. คำสั่งแต่งตั้งคณะกรรมการจัดทำแผน ๒. รายงานผลการดำเนินงานตามแผน ระยะ ๓,๖,๙ และ ๑๒ เดือน ประจำปีการศึกษา ๒๕๖๕	๑ ฉบับ	มิ.ย. ๖๕ – มี.ค. ๖๖	<b>ผู้รับผิดชอบนโยบาย :</b> ผู้ช่วยอธิการบดีฝ่ายวิชาการ  <b>ผู้รับผิดชอบปฏิบัติการ :</b> - ผอ.วิทยาลัยสงฆ์ - ผอ.สำนักงานวิทยาลัย กลุ่มงานบริการการศึกษา - งานกิจการนิสิต  <b>ผู้รับผิดชอบร่วม :</b> - หลักสูตรปริญญาตรี

แนวทางเสริมจุดแข็งและปรับปรุงจุดที่ควรพัฒนา	แนวทางการดำเนินงาน	ตัวชี้วัดความสำเร็จ	ค่าเป้าหมาย	ระยะเวลา	ผู้รับผิดชอบ
บัณฑิตตามกรอบมาตรฐานคุณวุฒิระดับอุดมศึกษา ครบถ้วนทั้ง 5 ด้าน (ตัวบ่งชี้ที่ 1.6 เกณฑ์ของ 2 ,4)					
๓. หน่วยงานที่เกี่ยวข้อง (ฝ่ายแผนฯ) ควรมีการกำกับติดตามการประเมินความสำเร็จตามวัตถุประสงค์ของแผนการจัดกิจกรรมพัฒนานิสิต ( โดยกิจกรรมนิสิต หรือส่วนงานที่ได้รับมอบหมาย) ให้นำผลการประเมินไปปรับปรุงแผนหรือปรับปรุงการจัดกิจกรรมเพื่อพัฒนานิสิตอย่างเป็นรูปธรรม นำเข้าสู่การรับทราบรับรองผลการประเมินและแผนการจัดกิจกรรมนิสิตที่ผ่านการปรับปรุงแล้วจากที่ประชุมคณะกรรมการฯ ส่วนงานทุกระดับ (ตัวบ่งชี้ ที่ 1.6 เกณฑ์ของ 5 ,6)	<p>๑. แต่งตั้งคณะกรรมการประเมินความสำเร็จตามวัตถุประสงค์ของการจัดกิจกรรมพัฒนานิสิต</p> <p>๒. ประชุมคณะกรรมการเพื่อออกแบบและกำหนดแนวทางในการการประเมินความสำเร็จเชิงคุณภาพและตอบรับวัตถุประสงค์ของการจัดกิจกรรมพัฒนานิสิต</p> <p>๓. ติดตาม ประเมิน และสรุปผลการดำเนินงานการประเมินความสำเร็จตามวัตถุประสงค์ของการจัดกิจกรรมพัฒนานิสิต</p> <p>๔. ประชุมคณะกรรมการเพื่อพิจารณาการนำผลประเมินไปปรับปรุงแผนหรือปรับปรุงการจัดกิจกรรมเพื่อพัฒนานิสิตในปีการศึกษาถัดไป</p>	<p>๑. คำสั่งแต่งตั้งคณะกรรมการ</p> <p>๒. รายงานการประชุมคณะกรรมการ</p> <p>๓. ร้อยละรายงานการติดตามและประเมินความสำเร็จตามวัตถุประสงค์ของแผน</p> <p>๔. วาระที่ประชุมรายงานการประชุมคณะกรรมการประจำวิทยาลัยสงฆ์</p>	<p>๑. ๑ ฉบับ</p> <p>๒. ๑ เล่ม</p> <p>๓. ร้อยละ ๘๐</p>	เม.ย. ๖๖ – พ.ค. ๖๖	<p><b>ผู้รับผิดชอบนโยบาย :</b> ผู้ช่วยอธิการบดีฝ่ายวิชาการ</p> <p><b>ผู้รับผิดชอบปฏิบัติการ :</b></p> <ul style="list-style-type: none"> <li>- ผอ.วิทยาลัยสงฆ์</li> <li>- ผอ.สำนักงานวิทยาลัย</li> <li>กลุ่มงานบริการการศึกษา</li> <li>- งานกิจการนิสิต</li> </ul> <p><b>ผู้รับผิดชอบร่วม :</b></p>
๔. วิทยาเขต ควรมีการออกแบบหลักสูตรที่มีความ	๑. ทบทวนคู่มือประกันคุณภาพการศึกษา	จำนวนหลักสูตรใหม่หรือหลักสูตรระยะ	๑ หลักสูตร	มิ.ย. ๖๕ – พ.ค. ๖๖	<b>ผู้รับผิดชอบนโยบาย :</b> ผู้ช่วยอธิการบดีฝ่ายวิชาการ



แนวทางเสริมจุดแข็งและปรับปรุงจุดที่ควรพัฒนา	แนวทางการดำเนินงาน	ตัวชี้วัดความสำเร็จ	ค่าเป้าหมาย	ระยะเวลา	ผู้รับผิดชอบ
<p>หลากหลาย ตอบสนองความต้องการของผู้เรียน และสถานการณ์โลกที่เปลี่ยนแปลงไป โดยออกแบบหลักสูตรที่บูรณาการระหว่างศาสตร์ ที่เน้นมีผลลัพธ์การเรียนรู้ที่ครอบคลุมผลลัพธ์ผู้เรียนตามมาตรฐานการอุดมศึกษา พ.ศ. ๒๕๖๑ ทั้ง ๓ ด้าน คือ (๑) บุคคลผู้มีความรู้ (๒) ผู้ร่วมสร้างสรรค์นวัตกรรม และ (๓) พลเมืองที่เข้มแข็ง (องค์ประกอบที่ 1.7)</p>	<p>๒. วิเคราะห์ คำจำกัดความ และเกณฑ์ การชี้วัดที่ชัดเจนด้านผลลัพธ์การเรียนรู้ ด้านบุคคลผู้มีความรู้ ด้านผู้ร่วม สร้างสรรค์นวัตกรรม และด้านพลเมืองที่เข้มแข็ง</p> <p>๓. จัดประชุมคณะกรรมการประจำ วิทยาลัยสงฆ์</p> <p>๔. ขออนุมัติเปิดหลักสูตรใหม่ หรือ หลักสูตรระยะสั้น ต่อสภาวิชาการ</p> <p>๕. เผยแพร่การพัฒนาหลักสูตรใหม่ หรือ หลักสูตรไม่มีปริญญา (non degree) ที่นำไปสู่การใช้ระบบสะสมหน่วยกิต (credit bank)</p>	สิ้น			<p><b>ผู้รับผิดชอบปฏิบัติการ :</b></p> <ul style="list-style-type: none"> <li>- ผอ.วิทยาลัยสงฆ์</li> <li>- ผอ.สำนักงานวิทยาลัย</li> <li>- กลุ่มงานวิชาการและวางแผน</li> </ul> <p><b>ผู้รับผิดชอบร่วม :</b></p>
<p>๕. วิทยาเขตและหลักสูตร ควร ร่วมกันการออกแบบกิจกรรม ในการเตรียมความพร้อมนิสิต เพื่อ รั บ ก า ร ป ร ะ เ มื น ค ุ ณ ลั ก ษ ณะ บั ณ ฑิต ที่ พื ง ประสงค์ของมหาวิทยาลัย ทักษะภาษาอังกฤษและเทคโนโลยีสารสนเทศ ตามเกณฑ์ที่มหาวิทยาลัยกำหนด (โดยเฉพาะสำหรับนิสิตชั้นปี</p>	<p>๑. ทบทวนคู่มือประกันคุณภาพ การศึกษา</p> <p>๒. จัดประชุมร่วมกับหลักสูตร เพื่อ กำหนดรูปแบบการจัดทำรายงานด้าน คุณลักษณะบัณฑิตที่พึงประสงค์ ด้าน ทักษะภาษาอังกฤษ และเทคโนโลยี สารสนเทศ ซึ่งมีรายละเอียดที่เป็นข้อมูล นำไปสู่การพัฒนาต่อไปได้</p>	ค่าเฉลี่ยของคะแนน ประเมินบัณฑิต ปริญญาตรี	๓.๕๑ คะแนน	มี.ย. ๖๕ – พ.ค. ๖๖	<p><b>ผู้รับผิดชอบนโยบาย :</b></p> <p>ผู้ช่วยอธิการบดีฝ่ายวิชาการ</p> <p><b>ผู้รับผิดชอบปฏิบัติการ :</b></p> <ul style="list-style-type: none"> <li>- ผอ.วิทยาลัยสงฆ์</li> <li>- ผอ.สำนักงานวิทยาลัย</li> <li>- กลุ่มงานวิชาการและวางแผน</li> </ul> <p><b>ผู้รับผิดชอบร่วม :</b></p> <ul style="list-style-type: none"> <li>- งานวัดผลและประเมินผล สน.วช.</li> </ul>

แนวทางเสริมจุดแข็งและปรับปรุงจุดที่ควรพัฒนา	แนวทางการดำเนินงาน	ตัวชี้วัดความสำเร็จ	ค่าเป้าหมาย	ระยะเวลา	ผู้รับผิดชอบ
<p>สุดท้าย) โดยการจัดทำเป็นรายวิชาเลือกเสรีไม่คิดหน่วยหรือเป็นกิจกรรมเสริมหลักสูตร เพื่อให้บัณฑิตชั้นปีสุดท้าย เป็นต้น เพื่อให้ บัณฑิตชั้นปีสุดท้าย/บัณฑิตปริญญาตรีทุกหลักสูตร มีผลการประเมินคุณลักษณะบัณฑิตที่พึงประสงค์ของมหาวิทยาลัย ( มีทักษะภาษาอังกฤษ และเทคโนโลยีสารสนเทศ ผ่านเกณฑ์ที่มหาวิทยาลัย กำหนด (องค์ประกอบที่ 1.8)</p>					

## ๓.๒ องค์ประกอบที่ ๒ การวิจัย

แนวทางเสริมจุดแข็งและปรับปรุงจุดที่ควรพัฒนา	แนวทางการดำเนินงาน	ตัวชี้วัดความสำเร็จ	ค่าเป้าหมาย	ระยะเวลา	ผู้รับผิดชอบ
<p>๑. ควรสำรวจและจัดทำฐานข้อมูลที่จำเป็นต่อการบริหารงานวิจัยในประเด็นบุคลากร คุณวุฒิ โครงการวิจัย เงินสนับสนุนการวิจัยภายในและภายนอก บทความวิจัย แหล่งเผยแพร่ผลงานวิจัย การนำงานวิจัยไปใช้ประโยชน์โดยแสดงข้อมูลในเชิงสถิติซึ่งสามารถสืบค้นได้ง่าย เปรียบเทียบอย่างน้อยย้อนหลัง ๕ ปี เพื่ออำนวยความสะดวกแก่ผู้บริหารในการวางแผนพัฒนางานวิจัย</p>	<p>วิทยาเขตสุรินทร์ ได้วิเคราะห์ผลการประเมินฯ และข้อเสนอแนะของ คปน. แล้ว ได้กำหนดแนวทางการดำเนินงาน ดังนี้</p> <p>๑. สำรวจข้อมูลผลงานการวิจัยของคณาจารย์เพื่อเตรียมการจัดทำฐานข้อมูลงานวิจัย</p> <p>๒. พัฒนาระบบสารสนเทศงานวิจัยในเว็บไซต์ของวิทยาเขตสุรินทร์</p> <p>๓. พัฒนาฐานข้อมูลนักวิจัย ข้อมูลข่าวสารด้านงานวิจัย แหล่งทุนสนับสนุนการวิจัย</p> <p>๔. นำข้อมูลที่ได้จัดเตรียมขึ้นสู่ระบบฐานข้อมูลงานวิจัย</p> <p>๕. ปรับปรุงและตรวจสอบระบบและกลไกฐานข้อมูลงานวิจัย เพื่อให้สามารถสืบค้นได้</p> <p>๖. นำข้อมูลในระบบมาวิเคราะห์และสรุปผลเพื่อนำมาแสดงให้ผู้บริหารได้นำไปพิจารณา</p> <p>๗. ประเมินระบบฐานข้อมูลและการวิเคราะห์ติดตามระบบฐานข้อมูล</p>	<p>๑. มีระบบฐานข้อมูลในการบริหารงานวิจัย</p>	<p>๑ ระบบ</p>	<p>มิ.ย. ๖๕ – พ.ค. ๖๖</p>	<p><b>ผู้รับผิดชอบนโยบาย :</b> - ผู้ช่วยอธิการบดีฝ่ายวิชาการ</p> <p><b>ผู้รับผิดชอบปฏิบัติการ :</b> - ผอ.สำนักวิชาการ - ผอ.ส่วนสนับสนุนวิชาการ - กลุ่มงานวิจัยและคุณภาพการศึกษา - กลุ่มงานห้องสมุดและสารสนเทศ - งานเทคโนโลยีสารสนเทศ</p> <p><b>ผู้รับผิดชอบร่วม :</b></p>

แนวทางเสริมจุดแข็งและปรับปรุงจุดที่ควรพัฒนา	แนวทางการดำเนินงาน	ตัวชี้วัดความสำเร็จ	ค่าเป้าหมาย	ระยะเวลา	ผู้รับผิดชอบ
<p>๒. วิทยาเขตควรมีการจัดตั้งกองทุนวิจัยหรืองานสร้างสรรค์ของวิทยาเขตสุรินทร์เพื่อการสนับสนุนทุนวิจัยแก่คณาจารย์พร้อมทั้งมีระบบและกลไกในการขับเคลื่อนกองทุนวิจัยให้เป็นอย่างต่อเนื่องและเป็นการส่งเสริมสนับสนุนให้อาจารย์ประจำวิทยาเขตสุรินทร์ได้รับทุนวิจัย และมีผลงานวิจัยหรืองานสร้างสรรค์ที่เพียงพอต่อสัดส่วนของจำนวนคณาจารย์ทั้งหมดและเป็นไปตามเกณฑ์มาตรฐานในปีการศึกษาถัดไป</p>	<p>งานวิจัย</p> <p>๑. ประชุมคัดเลือกคณะทำงานเพื่อศึกษาทบทวน วิเคราะห์ และเสนอแนวทางการจัดตั้งกองทุนวิจัยต่อคณะกรรมการประจำวิทยาเขตสุรินทร์</p> <p>๒. เสนอแต่งตั้งคณะทำงานยกร่างประกาศกองทุนวิจัยประจำวิทยาเขตสุรินทร์</p> <p>๓. เสนอร่างประกาศกองทุนวิจัยต่อคณะกรรมการประจำวิทยาเขตสุรินทร์</p> <p>๔. เสนอแต่งตั้งคณะกรรมการบริหารกองทุนวิจัยประจำวิทยาเขตสุรินทร์</p> <p>๕. จัดหางบประมาณเข้ากองทุนวิจัยให้เพียงพอต่อการสนับสนุนการวิจัยของคณาจารย์</p>	<p>๑. มีกองทุนวิจัยประจำวิทยาเขต</p> <p>๒. มีประกาศกองทุนวิจัยประจำวิทยาเขต</p> <p>๓. มีคณะกรรมการบริหารกองทุนวิจัย</p> <p>๔. มีจำนวนเงินกองทุนวิจัยเพื่อสนับสนุนงานวิจัยที่เพียงพอต่อสัดส่วนของจำนวนคณาจารย์</p>	<p>๑. กองทุนวิจัยสำหรับคณาจารย์ วิทยาเขตสุรินทร์</p> <p>๒. ประกาศกองทุนวิจัยประจำวิทยาเขต</p> <p>๓. จำนวนเงินกองทุนวิจัยเพื่อสนับสนุนงานวิจัยที่เพียงพอต่อสัดส่วนของจำนวนคณาจารย์ ๒๕,๐๐๐ บาทต่อรูป/คน</p>	<p>มิ.ย. ๖๕ – พ.ค. ๖๖</p>	<p><b>ผู้รับผิดชอบนโยบาย :</b> -ผู้ช่วยอธิการบดีฝ่ายวิชาการ</p> <p><b>ผู้รับผิดชอบปฏิบัติการ :</b> - ผอ.สำนักวิชาการ - ผอ.ส่วนสนับสนุนวิชาการ - กลุ่มงานวิจัยและคุณภาพการศึกษา - กลุ่มงานห้องสมุดและสารสนเทศ - งานเทคโนโลยีสารสนเทศ</p> <p><b>ผู้รับผิดชอบร่วม :</b> - สำนักงานวิทยาเขต - วิทยาลัยสงฆ์สุรินทร์</p>
<p>๓. ควรจัดตั้งหน่วย/ศูนย์วิจัยเพื่อการให้คำปรึกษาและสนับสนุนการวิจัย</p>	<p>๑. ประชุมคัดเลือกคณะทำงานเพื่อศึกษาทบทวน วิเคราะห์ และเสนอแนวทางการจัดตั้งหน่วย/ศูนย์วิจัยต่อคณะกรรมการประจำวิทยาเขตสุรินทร์</p>	<p>๑. มีหน่วยวิจัยประจำวิทยาเขต</p> <p>๒. มีคณะกรรมการบริหารหน่วยวิจัย</p>	<p>๑. หน่วยวิจัย ๑ แห่ง</p> <p>๒. คำสั่งแต่งตั้งคณะกรรมการ ๑</p>	<p>มิ.ย. ๖๕ – พ.ค. ๖๖</p>	<p><b>ผู้รับผิดชอบนโยบาย :</b> -ผู้ช่วยอธิการบดีฝ่ายวิชาการ</p>

แนวทางเสริมจุดแข็งและปรับปรุงจุดที่ควรพัฒนา	แนวทางการดำเนินงาน	ตัวชี้วัดความสำเร็จ	ค่าเป้าหมาย	ระยะเวลา	ผู้รับผิดชอบ
	๒. เสนอแต่งตั้งคณะทำงานยกกว้าง หน่วย/ศูนย์วิจัยประจำวิทยาเขตสุรินทร์ ๓. เสนอร่างหน่วยหน่วย/ศูนย์วิจัย ต่อคณะกรรมการประจำวิทยาเขต สุรินทร์ ๔. เสนอแต่งตั้งคณะกรรมการบริหาร หน่วย/ศูนย์ประจำวิทยาเขตสุรินทร์	ประจำวิทยาเขต	ฉบับ		<b>ผู้รับผิดชอบปฏิบัติการ :</b> - ผอ.สำนักวิชาการ - ผอ.ส่วนสนับสนุนวิชาการ - กลุ่มงานวิจัยและคุณภาพ การศึกษา <b>ผู้รับผิดชอบร่วม :</b> - สำนักงานวิทยาเขต - วิทยาลัยสงฆ์สุรินทร์
๔. ควรวางแผนการพัฒนา บุคลากรให้มีผลงานที่ตีพิมพ์ เผยแพร่ในวารสารฐาน SCOPUS ฐาน ๑ และ ฐาน ๒ ให้ครอบคลุมทุกหลักสูตร โดย กำหนดเป้าหมายจำนวนตีพิมพ์ ในแต่ละปีการศึกษาล่วงหน้า ระยะยาวและจัดสรร งบประมาณสนับสนุนอย่าง เพียงพอ	๑. ประชุมผู้บริหารเพื่อจัดทำ นโยบาย และศึกษาทบทวน วิเคราะห์ เสนอแนวทางการจัดทำแผนการบริหาร งานวิจัยที่ครอบคลุมทุกด้านรวมถึงการ พัฒนาบุคลากร การส่งเสริมการตีพิมพ์ ผลงานวิจัย กำหนดเป้าหมายจำนวน ตีพิมพ์ในแต่ละปีการศึกษา และแนวทาง การจัดสรรงบประมาณสนับสนุนการ วิจัย (แผนย่อย) ประจำสำนักวิชาการ ๒. ประชุมสำนักวิชาการ เพื่อนำ นโยบาย และร่างแผนการบริหาร งานวิจัยที่ครอบคลุมทุกด้าน (แผนย่อย)	๑. มีแผนการบริหาร งานวิจัย (แผนย่อย) ประจำสำนักวิชาการ	๑. แผนการ บริหารงานวิจัย ๑ แผน	มี.ย. ๖๕ – พ.ค. ๖๖	<b>ผู้รับผิดชอบนโยบาย :</b> -ผู้ช่วยอธิการบดีฝ่ายวิชาการ <b>ผู้รับผิดชอบปฏิบัติการ :</b> - ผอ.สำนักวิชาการ - ผอ.ส่วนสนับสนุนวิชาการ - กลุ่มงานวิจัยและคุณภาพ การศึกษา <b>ผู้รับผิดชอบร่วม :</b> - วิทยาลัยสงฆ์สุรินทร์

แนวทางเสริมจุดแข็งและปรับปรุงจุดที่ควรพัฒนา	แนวทางการดำเนินงาน	ตัวชี้วัดความสำเร็จ	ค่าเป้าหมาย	ระยะเวลา	ผู้รับผิดชอบ
	เสนอต่อคณะกรรมการประจำวิทยาเขต สุรินทร์ ๓. ประกาศใช้ แผนการบริหารงานวิจัยที่ครอบคลุมทุกด้าน (แผนย่อย)				
๕. วิทยาเขตควรมีนโยบายหรือประกาศแนวทางการส่งเสริมและสนับสนุนให้อาจารย์ทุกท่าน ตลอดถึงบุคลากรสายสนับสนุนที่มีความสนใจด้านการวิจัยได้จัดทำโครงการวิจัยของบประมาณการวิจัยจากหน่วยงานภายนอกอย่างทั่วถึง	๑. ประชุมคัดเลือกคณะทำงานเพื่อศึกษาทบทวน วิเคราะห์ และยกร่างนโยบายหรือประกาศแนวทางการส่งเสริมและสนับสนุนการทำวิจัยให้บุคลากรสายวิชาการและสายสนับสนุน ๒. เสนอร่างนโยบายหรือประกาศแนวทางการส่งเสริมและสนับสนุนการทำวิจัยให้บุคลากรสายวิชาการและสายสนับสนุน ต่อคณะกรรมการประจำวิทยาเขตสุรินทร์ ๓. จัดทำและจัดหาข้อมูลด้านแหล่งทุนวิจัยจากหน่วยงานภายนอกให้บุคลากรสายวิชาการและสายสนับสนุน	๑. มีนโยบายหรือประกาศแนวทางการส่งเสริม สนับสนุน การวิจัย ๒. มีข้อมูลด้านแหล่งทุนวิจัยจากหน่วยงานภายนอก	ประกาศแนวทางการส่งเสริม สนับสนุนงานวิจัย ๑ ฉบับ	มิ.ย. ๖๕ – พ.ค. ๖๖	<b>ผู้รับผิดชอบนโยบาย :</b> - ผู้ช่วยอธิการบดีฝ่ายวิชาการ  <b>ผู้รับผิดชอบปฏิบัติการ :</b> - ผอ.สำนักวิชาการ - ผอ.ส่วนสนับสนุนวิชาการ - กลุ่มงานวิจัยและคุณภาพการศึกษา  <b>ผู้รับผิดชอบร่วม :</b> - วิทยาลัยสงฆ์สุรินทร์
๖. ค้นหาแหล่งทุนวิจัยภายนอกเพื่อการสนับสนุนให้คณาจารย์ได้ใช้องค์ความรู้ตาม	๑. ประชุมคัดเลือกคณะทำงานเพื่อศึกษาทบทวน วิเคราะห์ และเสนอแหล่งทุนวิจัยภายนอกเพื่อการสนับสนุนให้	มีข้อมูลแหล่งทุนวิจัยภายนอกสนับสนุนคณาจารย์			<b>ผู้รับผิดชอบนโยบาย :</b> - ผู้ช่วยอธิการบดีฝ่ายวิชาการ

แนวทางเสริมจุดแข็งและปรับปรุงจุดที่ควรพัฒนา	แนวทางการดำเนินงาน	ตัวชี้วัดความสำเร็จ	ค่าเป้าหมาย	ระยะเวลา	ผู้รับผิดชอบ
<p>ศาสตร์สาขาเพื่อการทำงานวิจัยและพัฒนาชุมชนและสังคมให้สามารถพึ่งพาตนเองได้และเกิดสันติสุข</p>	<p>คณาจารย์ได้ใช้องค์ความรู้ตามศาสตร์สาขาเพื่อการทำงานวิจัยและพัฒนาชุมชนและสังคมให้สามารถพึ่งพาตนเองได้และเกิดสันติสุข</p> <p>๒. กำหนดแหล่งทุนวิจัยภายนอกเพื่อการสนับสนุนให้คณาจารย์ได้ใช้องค์ความรู้ตามศาสตร์สาขาเพื่อการทำงานวิจัยและพัฒนาชุมชนและสังคมให้สามารถพึ่งพาตนเองได้และเกิดสันติสุขไว้ในแผนการบริหารงานวิจัยที่ครอบคลุมทุกด้าน (แผนย่อย)</p>				<p><b>ผู้รับผิดชอบปฏิบัติการ :</b></p> <ul style="list-style-type: none"> <li>- ผอ.สำนักวิชาการ</li> <li>- ผอ.ส่วนสนับสนุนวิชาการ</li> <li>- กลุ่มงานวิจัยและคุณภาพการศึกษา</li> </ul> <p><b>ผู้รับผิดชอบร่วม :</b></p>

## ๓.๔ องค์ประกอบที่ ๓ การบริการวิชาการ

แนวทางเสริมจุดแข็งและปรับปรุงจุดที่ควรพัฒนา	แนวทางการดำเนินงาน	ตัวชี้วัดความสำเร็จ	ค่าเป้าหมาย	ระยะเวลา	ผู้รับผิดชอบ
๑. ควรมีการประเมินแผนการบริการวิชาการ	<p>วิทยาเขตสุรินทร์ ได้วิเคราะห์ผลการประเมินฯ และข้อเสนอแนะของ คปน. แล้ว ได้กำหนดแนวทางการดำเนินงาน ดังนี้</p> <p>๑. ประชุมคัดเลือกคณะกรรมการประเมินทำแผนการบริการวิชาการ ประจำปีการศึกษา ๒๕๖๕</p> <p>๒. รวบรวม ประเมินผลการดำเนินโครงการบริการวิชาการ จากทุกส่วนงานที่รับผิดชอบ</p> <p>๓. ประเมินความสำเร็จตามแผนบริการวิชาการ</p> <p>๔. เสนอผลการประเมินแผนบริการวิชาการ ต่อคณะกรรมการประจำวิทยาเขตสุรินทร์</p>	<p>-รายงานผลการประเมินความสำเร็จตามแผนบริการวิชาการ</p> <p>-รายงานการประชุมคณะกรรมการประจำวิทยาเขต</p>		เม.ย.-พ.ค. ๒๕๖๖	<p><b>ผู้รับผิดชอบนโยบาย :</b></p> <p>-ผู้ช่วยอธิการบดีฝ่ายวิชาการ</p> <p><b>ผู้รับผิดชอบปฏิบัติการ :</b></p> <p>- ผอ.สำนักวิชาการ</p> <p>- ผอ.ส่วนสนับสนุนวิชาการ</p> <p>- กลุ่มงานส่งเสริมพระพุทธศาสนาและบริการสังคม</p> <p><b>ผู้รับผิดชอบร่วม :</b></p>
๒. ควรมีการนำผลการประเมินแผนการบริการวิชาการมา	๑. นำเสนอผลการประเมินแผนบริการวิชาการ ประจำปีการศึกษา	- รายงานการประชุมคณะกรรมการ		เม.ย.-พ.ค. ๒๕๖๖	<p><b>ผู้รับผิดชอบนโยบาย :</b></p> <p>-ผู้ช่วยอธิการบดีฝ่ายวิชาการ</p>



แนวทางเสริมจุดแข็งและปรับปรุงจุดที่ควรพัฒนา	แนวทางการดำเนินงาน	ตัวชี้วัดความสำเร็จ	ค่าเป้าหมาย	ระยะเวลา	ผู้รับผิดชอบ
ปรับปรุงพัฒนา	๒๕๖๕ ต่อคณะกรรมการประจำวิทยาเขต ๒. นำข้อเสนอแนะเพื่อการพัฒนาจากมติที่ประชุมคณะกรรมการประจำวิทยาเขตสุรินทร์ มาเตรียมจัดทำแผนบริการวิชาการ ในปีการศึกษา ๒๕๖๖ ต่อไป	ประจำวิทยาเขต - ร่าง แผนบริการวิชาการ ประจำปีการศึกษา ๒๕๖๖			ผู้รับผิดชอบปฏิบัติการ : - ผอ.สำนักวิชาการ - ผอ.ส่วนสนับสนุนวิชาการ - กลุ่มงานส่งเสริมพระพุทธศาสนาและบริการสังคม
๓. ควรกำหนดชุมชนเข้มแข็งไว้ในแผนการบริการวิชาการอย่างเป็นรูปธรรม	๑. ประชุมคัดเลือกคณะกรรมการจัดทำแผนบริการวิชาการ ประจำปีการศึกษา ๒๕๖๕ ให้สอดคล้องกับแผนพัฒนาวิทยาเขต ระยะ ๕ ปี ๒. คัดเลือกพื้นที่ชุมชน ในโครงการบริการวิชาการ ปีงบประมาณ ๒๕๖๖ บรรลุไว้ในแผนบริการวิชาการ ๓. กำกับ ติดตาม ประเมินผลการดำเนินงานโครงการบริการวิชาการ ๔. รายงานสรุปผลการดำเนินโครงการบริการวิชาการที่กำหนดพื้นที่ชุมชนเข้มแข็งไว้ ตามแผนบริการวิชาการ ประจำปีการศึกษา ๒๕๖๕	จำนวนพื้นที่ชุมชนเข้มแข็ง	๒ ชุมชน		ผู้รับผิดชอบนโยบาย : -ผู้ช่วยอธิการบดีฝ่ายวิชาการ  ผู้รับผิดชอบปฏิบัติการ : - ผอ.สำนักวิชาการ - ผอ.ส่วนสนับสนุนวิชาการ - กลุ่มงานส่งเสริมพระพุทธศาสนาและบริการสังคม  ผู้รับผิดชอบร่วม :

## ๓.๔ องค์ประกอบที่ ๔ การทำนุบำรุงศิลปะและวัฒนธรรม

แนวทางเสริมจุดแข็งและปรับปรุงจุดที่ควรพัฒนา	แนวทางการดำเนินงาน	ตัวชี้วัดความสำเร็จ	ค่าเป้าหมาย	ระยะเวลา	ผู้รับผิดชอบ
<p>๑. ทบ ทวน ปรับปรุง กระบวนการและจัดทำแผน ด้านทำนุบำรุงศิลปะและ วัฒนธรรมให้มีการกำหนด เป้าหมาย วัตถุประสงค์ ตัวบ่งชี้ วัดความสำเร็จให้สะท้อน ผลลัพธ์ที่ส่งผลต่อความสำเร็จ ของแผนด้านทำนุบำรุงศิลปะ และ วัฒนธรรม ระดับ มหาวิทยาลัย</p>	<p>วิทยาเขตสุรินทร์ ได้วิเคราะห์ผลการ ประเมินฯ และข้อเสนอแนะของ คปน. แล้ว ได้กำหนดแนวทางการดำเนินงาน ดังนี้</p> <p>๑. เสนอแต่งตั้งคณะกรรมการจัดทำ แผนทำนุบำรุงศิลปะและวัฒนธรรม ประจำปีการศึกษา ๒๕๖๕ ให้สอดคล้อง กับแผนพัฒนาวิทยาเขต ระยะ ๕ ปี</p> <p>๒. สำรวจความต้องการ หรือ ประสานความร่วมมือกับองค์กร หรือ ชุมชนกลุ่มเป้าหมาย เพื่อวางแผนในการ ดำเนินกิจกรรม/โครงการ</p> <p>๓. จัดทำแผนทำนุบำรุงศิลปะและ วัฒนธรรม โดยการวิเคราะห์กิจกรรม/ โครงการ และความต้องการของชุมชน หรือสังคม เพื่อเสนอจัดทำแผนปฏิบัติ การประจำปี</p>	<p>- คำสั่งแต่งตั้ง คณะกรรมการจัดทำ แผน</p> <p>- แผนทำนุบำรุง ศิลปะและวัฒนธรรม ประจำปีการศึกษา ๒๕๖๕</p>	<p>๑ ฉบับ</p> <p>๑ แผน</p>	<p>มิ.ย.-ต.ค. ๒๕๖๕</p>	<p><b>ผู้รับผิดชอบนโยบาย :</b> -ผู้ช่วยอธิการบดีฝ่ายวิชาการ</p> <p><b>ผู้รับผิดชอบปฏิบัติการ :</b> - ผอ.สำนักวิชาการ - ผอ.ส่วนสนับสนุนวิชาการ - กลุ่มงานส่งเสริมพระพุทธศาสนา และบริการสังคม</p>

แนวทางเสริมจุดแข็งและปรับปรุงจุดที่ควรพัฒนา	แนวทางการดำเนินงาน	ตัวชี้วัดความสำเร็จ	ค่าเป้าหมาย	ระยะเวลา	ผู้รับผิดชอบ
๒. พัฒนาระบบและกลไกการประเมินความสำเร็จให้สะท้อนผลลัพธ์แผนด้านทำนุบำรุง ศิลปะและวัฒนธรรม	<p>๑. ประชุมกับองค์กรหรือชมกลุ่มเป้าหมาย เพื่อประเมิน/สรุปผลการดำเนินกิจกรรม/โครงการ</p> <p>๒. นำผลการประเมินกิจกรรม/โครงการ/แผนฯ เสนอคณะกรรมการประจำวิทยาเขต เพื่อรับทราบ/พิจารณาให้ข้อเสนอแนะ</p> <p>๓. นำผลการพิจารณา/ข้อเสนอแนะของคณะกรรมการประจำวิทยาเขต มาปรับปรุง/พัฒนา แผนฯ/การดำเนินกิจกรรม/โครงการ ต่อไป</p>			มิ.ย. ๒๕๖๕ – พ.ค. ๒๕๖๖	<p><b>ผู้รับผิดชอบนโยบาย :</b> -ผู้ช่วยอธิการบดีฝ่ายวิชาการ</p> <p><b>ผู้รับผิดชอบปฏิบัติการ :</b></p> <ul style="list-style-type: none"> <li>- ผอ.สำนักวิชาการ</li> <li>- ผอ.ส่วนสนับสนุนวิชาการ</li> <li>- กลุ่มงานส่งเสริมพระพุทธศาสนาและบริการสังคม</li> </ul>

## ๓.๕ องค์ประกอบที่ ๕ การบริหารจัดการ

แนวทางเสริมจุดแข็งและปรับปรุงจุดที่ควรพัฒนา	แนวทางการดำเนินงาน	ตัวชี้วัดความสำเร็จ	ค่าเป้าหมาย	ระยะเวลา	ผู้รับผิดชอบ
๑. ควรเขียนรายงานผลการดำเนินงานโดยการนำเสนอผลการปฏิบัติงานให้ชัดเจนและครบถ้วน โดยตอบให้ครบตามเกณฑ์การประเมิน เช่น มีระบบและกลไก ต้องเขียนให้เห็นความเป็นระบบ โดยอาจจะใช้แผนภูมิประกอบกลไกในการกำกับติดตามเพื่อให้เกิดผลสำเร็จในการดำเนินงาน	๑. วิเคราะห์โครงสร้างองค์กร โครงสร้างการบริหารงาน และโครงสร้างการปฏิบัติงานประจำส่วนงานวิทยาเขต สุรินทร์ กำหนดปฏิทินการบริหารคุณภาพ ปฏิทินการดำเนินงานประกันคุณภาพ การศึกษาภายใน และจัดทำแผนปฏิบัติการดำเนินงานประกันคุณภาพการศึกษาภายใน ประจำปีการศึกษา ๒๕๖๕ เสนอผู้บริหารวิทยาเขตสุรินทร์ เพื่อพิจารณาอนุมัติ พร้อมเวียนแจ้งทุกส่วนงานได้ทราบ และถือเป็นแนวทางปฏิบัติ	- ปฏิทินการบริหารคุณภาพ - แผนงานปฏิบัติการประกันคุณภาพ	อย่างละ ๑ รายการ	มิ.ย.-ต.ค. ๖๕	ผู้รับผิดชอบนโยบาย : ผู้ช่วยอธิการบดีฝ่ายวิชาการ  ผู้รับผิดชอบการกำกับ ติดตาม : - ผอ.สำนักวิชาการ  ผู้รับผิดชอบปฏิบัติการ : - งานประกันคุณภาพ
	๒. วิเคราะห์ความหมายของระบบและกลไกแต่ละองค์ประกอบ ตามตัวบ่งชี้และตามเกณฑ์การประเมิน จากคู่มือการประกันคุณภาพการศึกษาภายใน เพื่อสรุประบบและกลไก แผนงานตามบ่งชี้ เพื่อเขียนให้อยู่ในรูปแบบ Flow chart มีรายละเอียดการปฏิบัติ ช่วงเวลา ผู้รับผิดชอบ หลักฐานประกอบ เป็นต้น	มี Flow chart ระบบและกลไก จากคู่มือประกันคุณภาพ			พ.ย.-ธ.ค. ๖๕

แนวทางเสริมจุดแข็งและปรับปรุงจุดที่ควรพัฒนา	แนวทางการดำเนินงาน	ตัวชี้วัดความสำเร็จ	ค่าเป้าหมาย	ระยะเวลา	ผู้รับผิดชอบ
	๓. จัดทำคู่มือขั้นตอนการปฏิบัติงาน (Work Instruction) ตามตัวบ่งชี้ที่เป็นกระบวนการ ระดับหลักสูตร และระดับวิทยาเขต เพื่อใช้เป็นแนวทางการดำเนินงานประกันคุณภาพการศึกษา ภายใน	จำนวนคู่มือ WI ตามตัวบ่งชี้กระบวนการ ระดับหลักสูตร และระดับวิทยาเขต ประจำปีการศึกษา ๒๕๖๕	๑ เล่ม	ม.ค.-ก.พ. ๖๖	
	๔. จัดกิจกรรม/โครงการ เชิงปฏิบัติการ “การเขียนรายงานผลการดำเนินงานตามเกณฑ์การประเมินคุณภาพประจำปีการศึกษา ๒๕๖๕”	จำนวนการจัดกิจกรรม/โครงการ	๑ ครั้ง	พ.ค. ๖๖	
	๕. แต่งตั้งคณะกรรมการจัดทำรายงานการประเมินตนเอง (SAR) ระดับวิทยาเขต ประจำปีการศึกษา ๒๕๖๕	คำสั่งแต่งตั้งคณะกรรมการ	๑ ฉบับ	มิ.ย. ๖๖	
	๖. เสนอรายงานการประเมินตนเอง (SAR) ต่อคณะกรรมการประกันคุณภาพการศึกษา และคณะกรรมการประจำวิทยาเขตสุรินทร์ เพื่อพิจารณาให้ความเห็นชอบ และอนุมัติ	รายงานการประเมินตนเอง (SAR) ระดับวิทยาเขต ปีการศึกษา ๒๕๖๕	๑ เล่ม	มิ.ย. ๖๖	
๒. ควรจัดทำแผนกลยุทธ์โดยการนำผลการดำเนินงานในปีที่ผ่านมาเป็นแนวทางพัฒนา เพื่อพัฒนาคุณภาพของหน่วยงาน	๑. แต่งตั้งคณะกรรมการจัดทำแผนพัฒนาวิทยาเขตสุรินทร์ ฉบับที่ ๖ (พ.ศ.๒๕๖๕-๒๕๖๙) ๒. ร่วมจัดทำแผนพัฒนามหาวิทยาลัย	แผนพัฒนาวิทยาเขตสุรินทร์ ฉบับที่ ๖ (พ.ศ.๒๕๖๕-๒๕๖๙)	๑ เล่ม	ตุลาคม ๖๕	ผู้รับผิดชอบนโยบาย : ผู้ช่วยอธิการบดีฝ่ายบริหาร  ผู้รับผิดชอบปฏิบัติการ :

แนวทางเสริมจุดแข็งและปรับปรุงจุดที่ควรพัฒนา	แนวทางการดำเนินงาน	ตัวชี้วัดความสำเร็จ	ค่าเป้าหมาย	ระยะเวลา	ผู้รับผิดชอบ
ให้ดีขึ้น	ฉบับที่ ๖ (พ.ศ.๒๕๖๕-๒๕๖๙)				ผอ. สำนักงานวิทยาเขต รอง ผอ.สำนักงานวิทยาเขต ผู้อำนวยการส่วนงานบริหาร ผู้อำนวยการส่วนคลังและทรัพย์สิน  <b>ผู้รับผิดชอบร่วม :</b>
๓. ควรมีการทบทวนการวิเคราะห์ SWOT เชื่อมโยงสู่แผนต่างๆของหน่วยงานและนำไปใช้ให้เกิดประโยชน์สูงสุดในการทำแผนปฏิบัติการประจำปี	๑. แต่งตั้งคณะกรรมการวิเคราะห์และประเมินแผนปฏิบัติการประจำปี ๒๕๖๕ พร้อมทั้งวิเคราะห์และจัดทำแผนปฏิบัติการประจำปีงบประมาณ ๒๕๖๖ ที่สอดคล้องกับแผนพัฒนาฯ ๒. ถ่ายทอดแผนพัฒนาฯ/แผนปฏิบัติการประจำปี ให้แก่บุคลากรทุกส่วนงาน ๓. กำกับ ติดตาม ประเมิน และรายงานผลการดำเนินงานตามแผนพัฒนาวิทยาเขตสุรินทร์ และแผนปฏิบัติการประจำปี ต่อคณะกรรมการประจำวิทยาเขตสุรินทร์	แผนปฏิบัติการประจำปีงบประมาณ พ.ศ. ๒๕๖๖	๑ เล่ม	กุมภาพันธ์ ๒๕๖๖	<b>ผู้รับผิดชอบนโยบาย :</b> ผู้ช่วยอธิการบดีฝ่ายบริหาร  <b>ผู้รับผิดชอบปฏิบัติการ :</b> ผอ. สำนักงานวิทยาเขต รอง ผอ.สำนักงานวิทยาเขต ผู้อำนวยการส่วนงานบริหาร ผู้อำนวยการส่วนคลังและทรัพย์สิน  <b>ผู้รับผิดชอบร่วม :</b>
๔. ควรมีการทบทวนการวิเคราะห์ความเสี่ยงที่เกิดจากผลกระทบภายนอกที่ส่งผลต่อ	๑. แต่งตั้งคณะกรรมการวิเคราะห์ความเสี่ยงที่เกิดขึ้น	แผนบริหารความเสี่ยง	๑ เล่ม	กุมภาพันธ์ ๒๕๖๖	<b>ผู้รับผิดชอบนโยบาย :</b> ผู้ช่วยอธิการบดีฝ่ายบริหาร

แนวทางเสริมจุดแข็งและปรับปรุงจุดที่ควรพัฒนา	แนวทางการดำเนินงาน	ตัวชี้วัดความสำเร็จ	ค่าเป้าหมาย	ระยะเวลา	ผู้รับผิดชอบ
การดำเนินงานของหน่วยงานและนำมาสู่แนวทางแก้ไข	๒. จัดทำแผนการดำเนินการความเสี่ยง ๓. สรุปลผลการดำเนินงานแล้วรายงานต่อมหาวิทยาลัย				<b>ผู้รับผิดชอบปฏิบัติการ :</b> ผอ. สำนักงานวิทยาเขต รอง ผอ.สำนักงานวิทยาเขต ผู้อำนวยการส่วนงานบริหาร ผู้อำนวยการส่วนคลังและทรัพย์สิน  <b>ผู้รับผิดชอบร่วม :</b>
๕. ควรใช้กิจกรรมการจัดการความรู้เพื่อถอดบทเรียนและนำมาเป็นแนวปฏิบัติที่ดีให้เกิดประโยชน์ต่อการพัฒนาหน่วยงานและการสร้างองค์ความรู้ใหม่	๑. แต่งตั้งคณะกรรมการจัดทำแผนปฏิบัติการการจัดการความรู้ของวิทยาเขตสุรินทร์ พร้อมกำหนดประเด็นความรู้อย่างน้อยครอบคลุมพันธกิจด้านการผลิตบัณฑิต และการวิจัย ๒. ถ่ายทอดแผนปฏิบัติการการจัดการความรู้ให้แก่บุคลากรทุกระดับ ๓. จัดกิจกรรม/โครงการ การประกวด KM เพื่อค้นหาความรู้จากบุคลากร กระบวนการทำงาน ที่เป็นแนวปฏิบัติที่ดี ๔. รวบรวมและเผยแพร่องค์ความรู้	จำนวนเรื่องการจัดการความรู้	๒ เรื่อง	พฤษภาคม ๒๕๖๕- พฤษภาคม ๒๕๖๖	<b>ผู้รับผิดชอบนโยบาย :</b> ผู้ช่วยอธิการบดีฝ่ายบริหาร  <b>ผู้รับผิดชอบปฏิบัติการ :</b> ผอ. สำนักงานวิทยาเขต รอง ผอ.สำนักงานวิทยาเขต ผู้อำนวยการส่วนงานบริหาร ผู้อำนวยการส่วนคลังและทรัพย์สิน  <b>ผู้รับผิดชอบร่วม :</b>

แนวทางเสริมจุดแข็งและปรับปรุงจุดที่ควรพัฒนา	แนวทางการดำเนินงาน	ตัวชี้วัดความสำเร็จ	ค่าเป้าหมาย	ระยะเวลา	ผู้รับผิดชอบ
	<p>ในเว็บไซต์และช่องทางการสื่อสารของวิทยาเขตสุรินทร์</p> <p>๕. ส่งเสริมให้บุคลากรทุกส่วนงานของวิทยาเขตสุรินทร์ เข้าถึงองค์ความรู้และนำไปใช้ในการปฏิบัติงาน</p> <p>๖. ติดตาม และรวบรวมผลดำเนินงานตามแผนปฏิบัติการการจัดการความรู้ นำเสนอผู้บริหาร และคณะกรรมการประจำวิทยาเขตสุรินทร์พิจารณาให้ความเห็นชอบ และอนุมัติ</p>				
<p>๖. ควรจัดทำแผนพัฒนาบุคลากรทั้งสายวิชาการและสายสนับสนุนเป็นรายบุคคล เพื่อเป็นแนวทางในการพัฒนาศักยภาพและเป็นระบบ ตรงกับสายงานที่ปฏิบัติ</p>	<p>๑. แต่งตั้งคณะกรรมการจัดทำแผนพัฒนาบุคลากรสายวิชาการ และสายปฏิบัติการวิชาชีพ ทั้งระยะสั้น (๑ปี) และระยะยาว (๕ ปี) โดยวิเคราะห์จากแผนพัฒนาบุคลากรรายบุคคล Individual Development Plan (ID. Plan)</p> <p>๒. ติดตาม รวบรวมและประเมินผลแผนการบริหารและแผนพัฒนาบุคลากร</p>	<p>๑. มี ID Plan สายวิชาการและสายสนับสนุน</p> <p>๒. ตัวชี้วัดในแผนพัฒนาบุคลากรประจำปีของวิทยาเขตสุรินทร์ ที่บรรลุ</p>	ร้อยละ ๘๐	มิถุนายน ๒๕๖๕- พฤษภาคม ๒๕๖๖	<p><b>ผู้รับผิดชอบนโยบาย :</b> ผู้ช่วยอธิการบดีฝ่ายบริหาร</p> <p><b>ผู้รับผิดชอบปฏิบัติการ :</b> ผอ. สำนักงานวิทยาเขต รอง ผอ.สำนักงานวิทยาเขต ผู้อำนวยการส่วนงานบริหาร ผู้อำนวยการส่วนคลังและทรัพย์สิน</p> <p><b>ผู้รับผิดชอบร่วม :</b></p>



แนวทางเสริมจุดแข็งและปรับปรุงจุดที่ควรพัฒนา	แนวทางการดำเนินงาน	ตัวชี้วัดความสำเร็จ	ค่าเป้าหมาย	ระยะเวลา	ผู้รับผิดชอบ
	<p>รายงานคณะอนุกรรมการบริหารบุคคล และกรรมการประจำวิทยาเขต อย่างน้อย ปีละ ๑ ครั้ง</p> <p>๓. นำผลการประเมินและข้อเสนอแนะของคณะกรรมการ มาปรับปรุงการดำเนินงานในปีถัดไป</p>				
<p>๗. ควรนำเสนอผลการปฏิบัติงานต่อผู้บริหารและระดับคณะกรรมการที่เกี่ยวข้องเพื่อนำข้อเสนอแนะมาพัฒนาต่อยอดเพื่อความสำเร็จของทุกโครงการและกิจกรรม</p>	<p>๑. แต่งตั้งคณะกรรมการประเมินแผนปฏิบัติการประจำปีงบประมาณ ๒๕๖๖</p> <p>๒. กำกับติดตามการดำเนินการของทุกโครงการและกิจกรรมต่างๆ รายไตรมาส</p> <p>๓. รวบรวมและสรุปประเมินผลแผนทุกโครงการและกิจกรรมเพื่อที่จะนำมาพัฒนาต่อยอดในปีถัดไป</p> <p>๔. นำเสนอต่อผู้บริหารและคณะกรรมการประจำวิทยาเขต</p>	<p>สรุปแผนปฏิบัติงานโครงการและกิจกรรม</p>	<p>๑ เล่ม</p>	<p>กุมภาพันธ์ ๒๕๖๖</p>	<p><b>ผู้รับผิดชอบนโยบาย :</b> ผู้ช่วยอธิการบดีฝ่ายบริหาร</p> <p><b>ผู้รับผิดชอบปฏิบัติการ :</b> ผอ. สำนักงานวิทยาเขต รอง ผอ.สำนักงานวิทยาเขต ผู้อำนวยการส่วนงานบริหาร ผู้อำนวยการส่วนคลังและทรัพย์สิน</p> <p><b>ผู้รับผิดชอบร่วม :</b></p>
<p>๘. ในโอกาสของพื้นที่ ที่มีโอกาสในการสร้างเครือข่ายระหว่างประเทศ ควรจะใช้</p>	<p>๑. แต่งตั้งคณะกรรมการดำเนินงาน</p> <p>๒. สร้างภาคีเครือข่ายเพื่อให้เกิดการทำงานร่วมกันในด้านต่างๆ ไม่ว่าจะเป็</p>	<p>๑. จำนวนภาคีเครือข่าย</p> <p>๒. ผลการบริการ</p>	<p>ภาคีเครือข่าย จำนวน ๒ เครือข่าย</p>	<p>ธันวาคม ๒๕๖๕</p>	<p><b>ผู้รับผิดชอบนโยบาย :</b> ผู้ช่วยอธิการบดีฝ่ายบริหาร</p> <p><b>ผู้รับผิดชอบปฏิบัติการ :</b></p>

แนวทางเสริมจุดแข็งและปรับปรุงจุดที่ควรพัฒนา	แนวทางการดำเนินงาน	ตัวชี้วัดความสำเร็จ	ค่าเป้าหมาย	ระยะเวลา	ผู้รับผิดชอบ
ช่องทางให้เกิดประโยชน์ทั้งทางวิชาการ การวิจัย การบริการวิชาการ การวิจัย การบริการวิชาการและการทำงานบูรณาการศิลปวัฒนธรรม	ทางด้าน การวิจัย การบริการวิชาการ และทำงานบูรณาการศิลปวัฒนธรรม ๓. รวบรวมและสรุปผลการดำเนินการ	วิชาการและทำนุบำรุงศิลปวัฒนธรรม			ผอ. สำนักงานวิทยาเขต รอง ผอ.สำนักงานวิทยาเขต ผู้อำนวยการส่วนงานบริหาร ผู้อำนวยการส่วนคลังและทรัพย์สิน  ผู้รับผิดชอบร่วม :
๙. ควรประชาสัมพันธ์และพัฒนาคุณภาพงานวิชาการในทุกมิติสู่สาธารณะทั้งในระดับชาติและนานาชาติ	๑. ตั้งคณะกรรมการดำเนินการด้านการบริการวิชาการ ๒. พัฒนาคุณภาพการบริการวิชาการสู่ระดับชาติและนานาชาติ ๓. เผยแพร่ประชาสัมพันธ์การบริการสู่สาธารณชนโดยทางหลากหลายวิธีการ	๑. จำนวนผลงานการเผยแพร่ผลการบริการวิชาการสู่สาธารณะ	๑๐ ผลงาน	มกราคม ๒๕๖๖	ผู้รับผิดชอบนโยบาย : ผู้ช่วยอธิการบดีฝ่ายบริหาร  ผู้รับผิดชอบปฏิบัติการ : ผอ. สำนักงานวิทยาเขต รอง ผอ.สำนักงานวิทยาเขต ผู้อำนวยการส่วนงานบริหาร ผู้อำนวยการส่วนคลังและทรัพย์สิน  ผู้รับผิดชอบร่วม :

## บทที่ ๔

### การติดตามผลการดำเนินงาน

วิทยาเขตสุรินทร์ ติดตามความก้าวหน้าการดำเนินงานตามแผนพัฒนาคุณภาพ (Improvement Plan) ระดับวิทยาเขต ปีการศึกษา ๒๕๖๕ (จากผลประเมินคุณภาพ การศึกษาภายใน ระดับวิทยาเขต ปีการศึกษา ๒๕๖๔) โดยสำนักวิชาการวิทยาเขตสุรินทร์ประชุมร่วมกับส่วนงานที่ได้รับผิดชอบ รวบรวมข้อมูล ผลการดำเนินงานจากส่วนงานที่ เกี่ยวข้อง แต่ละองค์ประกอบ และตัวบ่งชี้ นำเสนอที่ประชุมคณะกรรมการประกันคุณภาพการศึกษา ประจำวิทยาเขตสุรินทร์ ในช่วงเดือนเมษายน-พฤษภาคม พ.ศ. ๒๕๖๖ และ ประเมินผลการดำเนินงานตามแผนพัฒนาคุณภาพ (Improvement Plan) จากผลประเมินคุณภาพการศึกษาภายใน ระดับวิทยาเขต ในช่วงระหว่างเดือนมิถุนายน พ.ศ. ๒๕๖๖

#### แบบติดตามและประเมินผลแผนพัฒนาคุณภาพ (Improvement Plan) ระดับวิทยาเขต ปีการศึกษา ๒๕๖๕ (จากผลการประเมินคุณภาพการศึกษาภายใน ระดับวิทยาเขต ปีการศึกษา ๒๕๖๔)

**คำชี้แจง :** วิทยาเขตสุรินทร์ได้ยึดหลักการกระจายอำนาจในการติดตามและประเมินผลแผนพัฒนาคุณภาพ โดยใช้กลไกการบริหารคุณภาพ ซึ่งหัวหน้าส่วนงานเป็นผู้มีอำนาจและ บทบาทในการบริหารจัดการ ซึ่งจะมีการดำเนินการอย่างต่อเนื่อง ทั้งการควบคุมคุณภาพ การตรวจสอบคุณภาพ การประเมินคุณภาพ และผลสัมฤทธิ์ของการบรรลุค่าเป้าหมายตาม ตัวชี้วัดความสำเร็จ โดยแบ่งช่วงระยะเวลาในการติดตามออกเป็นรายไตรมาส คือ รอบ ๓ เดือน ๖ เดือน ๙ เดือน และ ๑๒ เดือน โดยคณะกรรมการประกันคุณภาพการศึกษา ประจำวิทยาเขตสุรินทร์ ติดตาม ตรวจสอบและประเมินผลแผนพัฒนาคุณภาพ และผู้บริหารทุกระดับในวิทยาเขตสุรินทร์ จะมีการติดตามความก้าวหน้าในการดำเนินงาน ปัญหา อุปสรรคและผลกระทบที่เกิดขึ้น เพื่อพิจารณาแนวทางการแก้ไข เพื่อให้บรรลุเป้าหมายตามแผนพัฒนาคุณภาพ ประจำปีการศึกษา และก่อให้เกิดการปรับปรุงอย่างต่อเนื่อง

การติดตามประเมินผลการดำเนินงานตามแผน เป็นกลไกสำคัญเพื่อควบคุมการปฏิบัติงาน และก่อให้เกิดการปรับปรุงตามข้อเสนอแนะอย่างต่อเนื่อง โดยดำเนินการ เปรียบเทียบผลการปฏิบัติงานจริงกับเป้าหมายที่กำหนดไว้ ซึ่งกำหนดกรอบแนวทางการติดตามประเมินผลการปฏิบัติงานของส่วนงานปีการศึกษา ละ ๔ ครั้ง ดังนี้

- ครั้งที่ ๑ รอบ ๓ เดือน ระหว่างวันที่ ๑ มิถุนายน – ๓๑ สิงหาคม
- ครั้งที่ ๒ รอบ ๖ เดือน ระหว่างวันที่ ๑ กันยายน – ๓๐ พฤศจิกายน
- ครั้งที่ ๓ รอบ ๙ เดือน ระหว่างวันที่ ๑ ธันวาคม – ๒๘ กุมภาพันธ์
- ครั้งที่ ๔ รอบ ๑๒ เดือน ระหว่างวันที่ ๑ มีนาคม – ๓๑ พฤษภาคม

โดยนำเสนอความก้าวหน้าของผลการดำเนินงานและการจัดทำรายงานผลสำเร็จของการดำเนินงานในรอบปีการศึกษา

---

**ส่วนที่ ๑ ข้อมูลทั่วไป**

๑. ชื่อกลุ่มงาน ..... สังกัด.....

๒. ติดตามและรายงานผลการดำเนินงาน (ใส่เครื่องหมาย ✓ ในช่อง )

- ครั้งที่ ๑ รอบ ๓ เดือน (๑ มิ.ย.๖๕ - ๓๑ ส.ค.๖๕)  ครั้งที่ ๒ รอบ ๖ เดือน (๑ มิ.ย.๖๕ - ๓๐ พ.ย.๖๕)  ครั้งที่ ๓ รอบ ๙ เดือน (๑ มิ.ย.๖๕ - ๒๘ ก.พ.๖๖)  
 ครั้งที่ ๔ รอบ ๑๒ เดือน (๑ มิ.ย.๖๖ - ๓๑ พ.ค.๖๖)

**ส่วนที่ ๒ ผลการดำเนินงาน (กรอกเฉพาะตามที่มีข้อมูล)**

องค์ประกอบที่ ..... ..

ข้อเสนอแนะ	ตัวชี้วัด	ค่าเป้าหมาย	ผลการดำเนินงานตามตัวชี้วัด			คำอธิบาย กรณี กำลังดำเนินงาน/ไม่บรรลุ
			กำลังดำเนินงาน	บรรลุ	ไม่บรรลุ	
๑. ควรสำรวจและจัดทำฐานข้อมูลที่เป็นต่อการบริหารงานวิจัยในประเด็น บุ ค ล า ก ร คุ ณ วุ ฒิ โครงการวิจัย เงินสนับสนุนการวิจัยภายในและภายนอกบทความวิจัย แหล่งเผยแพร่ผลงานวิจัย การนำงานวิจัยไป						

ข้อเสนอแนะ	ตัวชี้วัด	ค่าเป้าหมาย	ผลการดำเนินงานตามตัวชี้วัด ความสำเร็จ			คำอธิบาย กรณี กำลังดำเนินงาน/ไม่บรรลุ
			กำลังดำเนินงาน	บรรลุ	ไม่บรรลุ	
ใช้ประโยชน์โดยแสดงข้อมูล ในเชิงสถิติซึ่งสามารถสืบค้น ได้ง่าย เปรียบเทียบอย่างน้อย ย้อนหลัง ๕ ปีเพื่ออำนวยความสะดวกแก่ผู้บริหารใน การวางแผนพัฒนางานวิจัย						
๒. ฯลฯ						

ส่วนที่ ๓ มีการดำเนินงานของหน่วยงาน (ใส่เครื่องหมาย ✓ ในช่อง มี /ไม่มี )

กิจกรรม/กระบวนการ	มี	ไม่มี
๑) มีการรวบรวมข้อมูลและปัญหาสำคัญของส่วนงาน มาบรรจุไว้ในแผนพัฒนาคุณภาพ		
๒) มีการเปิดโอกาสให้ผู้บริหาร คณาจารย์ เจ้าหน้าที่ผู้เกี่ยวข้อง และนิสิต เข้ามามีส่วนร่วมในการจัดทำแผนพัฒนาคุณภาพ		
๓) มีการวิเคราะห์ศักยภาพของส่วนงานเพื่อประเมินสถานภาพของกลุ่มงาน/งาน ในสังกัด		
๔) มีการกำหนดเป้าหมายการพัฒนา		
๕) มีการนำข้อเสนอแนะมาวางเป็นแนวทางเพื่อการพัฒนา		
๖) มีการกำหนดค่าตัวชี้วัดความสำเร็จที่สอดคล้องกับยุทธศาสตร์ของวิทยาเขตสุรินทร์		
๗) มีการอนุมัติและประกาศใช้แผนพัฒนาคุณภาพ		
๘) มีการกำหนดรูปแบบการติดตามและประเมินผลแผนพัฒนาคุณภาพ		
๙) มีการทบทวนแผนพัฒนาคุณภาพหรือไม่ในแต่ละปี		
๑๐) มีรูปแบบที่แตกต่าง โปรครระบุเพิ่มเติมได้		

ส่วนที่ ๔ ปัญหา อุปสรรคและข้อเสนอแนะแนวทางการแก้ไขปัญหาในการปฏิบัติงานจัดทำแผนพัฒนาคุณภาพฯ

- ด้านวัสดุ / อุปกรณ์ที่ใช้ (ระบุ) .....
- ด้านบุคลากร
  - ด้านบุคลากรผู้รับผิดชอบ (ระบุ).....
  - ด้านบุคลากรที่เป็นคณะทำงาน/กรรมการ (ระบุ).....
- ด้านการดำเนินงาน (ระบุ) .....
- ด้านข้อมูล (ระบุ).....
- อื่น ๆ (ระบุ) .....

หมายเหตุ

- ๑. กำหนดส่งแบบ  
ครั้งที่ ..... ส่งภายในวันที่ .....
- ๒. ไฟล์แบบฟอร์มจะวางไว้ในเว็บไซต์งานประกันคุณภาพการศึกษา สำนักวิชาการวิทยาเขตสุรินทร์ [www.qasurin.mcu.ac.th](http://www.qasurin.mcu.ac.th)
- ๓. รายงานผลทั้งปัญหาอุปสรรค และผู้รับผิดชอบ
- ๔.  หากมีการกำลังดำเนินงานให้แจจแจงการดำเนินงาน,  หากไม่บรรลุให้แจ้งปัญหาอุปสรรค
- ๕. ให้ดำเนินการจัดทำข้อมูลให้นำเสนอในคราวการประชุมคณะอนุกรรมการประกันคุณภาพการศึกษา ประจำวิทยาเขตสุรินทร์

**รับรองตามนี้**

ลงชื่อ .....

(.....)

ตำแหน่ง.....

ลงชื่อ .....

(.....)

ตำแหน่ง.....ผู้บริหารส่วนงาน

ผู้จัดทำรายงานผลการประเมินผลแผนพัฒนาคุณภาพ

### ภาคผนวก

- คำสั่งแต่งตั้งคณะกรรมการจัดทำแผนพัฒนาคุณภาพ (Improvement Plan) ระดับวิทยาเขต ปีการศึกษา ๒๕๖๕ (จากผลการประเมินคุณภาพการศึกษาภายใน ระดับวิทยาเขต ปีการศึกษา ๒๕๖๔)





คำสั่งมหาวิทยาลัยมหาจุฬาลงกรณราชวิทยาลัย วิทยาเขตสุรินทร์

ที่ ๑๒๖ / ๒๕๖๕

เรื่อง แต่งตั้งคณะกรรมการแผนพัฒนาคุณภาพ (Improvement Plan) ระดับวิทยาเขต ปีการศึกษา ๒๕๖๕  
(จากผลการประเมินคุณภาพการศึกษาภายใน ระดับวิทยาเขต ปีการศึกษา ๒๕๖๔)

เพื่อให้การจัดทำแผนพัฒนาคุณภาพ (Improvement Plan) ระดับวิทยาเขต ปีการศึกษา ๒๕๖๕ (จากผลการประเมินคุณภาพการศึกษาภายใน ปีการศึกษา ๒๕๖๔) ของมหาวิทยาลัยมหาจุฬาลงกรณราชวิทยาลัย วิทยาเขตสุรินทร์ ดำเนินไปด้วยความเรียบร้อย มีประสิทธิภาพ บรรลุวัตถุประสงค์และนโยบายของมหาวิทยาลัย

อาศัยอำนาจตามความในมาตรา ๓๐ วรรคแรก แห่งพระราชบัญญัติมหาวิทยาลัยมหาจุฬาลงกรณราชวิทยาลัย พ.ศ. ๒๕๔๐ และมติที่ประชุมคณะกรรมการประกันคุณภาพการศึกษา ประจำวิทยาเขตสุรินทร์ ในคราวประชุมครั้งที่ ๓/๒๕๖๕ เมื่อวันที่พฤหัสบดี ที่ ๒๒ กันยายน พ.ศ. ๒๕๖๕ จึงแต่งตั้งให้ผู้มีรายนามดังต่อไปนี้ เป็นคณะกรรมการแผนพัฒนาคุณภาพ (Improvement Plan) ระดับวิทยาเขต ปีการศึกษา ๒๕๖๕ (จากผลการประเมินคุณภาพการศึกษาภายใน ระดับวิทยาเขต ปีการศึกษา ๒๕๖๔) ประกอบด้วย :-

๓. พระราชวิมลโมลี, ผศ.ดร.	ผศ. ฝ่ายวิชาการ	ประธานคณะกรรมการ
๒. พระครูศรีสุนทรสรกิจ, ผศ.ดร.	ผศ. ฝ่ายบริหาร	รองประธานคณะกรรมการ
๓. รองศาสตราจารย์ ดร. ทวีศักดิ์ ทองทิพย์	ผศ. ฝ่ายกิจการทั่วไป	คณะกรรมการ
๔. พระครูวิริยปัญญาวินิจฉัย, ผศ.ดร.	ผอ. วิทยาลัยสงฆ์	คณะกรรมการ
๕. นายพลนภัส แสงศรี	ผอ. สำนักงานวิทยาเขต	คณะกรรมการ
๖. พระครูใบฎีกาเวียง กิตติวัฒน์	ผอ. หลักสูตร พธ.ค.	คณะกรรมการ
๗. พระมหาวิศิต อีรวีโส, ผศ.ดร.	ผอ. หลักสูตร รป.ม.	คณะกรรมการ
๘. พระมหาพุทธพิชาญ โยธาสโน	ประธาน กก.หลักสูตร รป.บ.	คณะกรรมการ
๙. พระมหาสมบัติ ฐานวโร, ผศ.	ประธาน กก.หลักสูตร ค.ม. (สังคมศึกษา)	คณะกรรมการ
๑๐. พระครูสุธรรมกิจโกศล, ผศ.	ประธาน กก.หลักสูตร ร.บ.	คณะกรรมการ
๑๑. ผู้ช่วยศาสตราจารย์ ดร.ธนู ศรีทอง	ผอ. หลักสูตร ค.ม. (พุทธบริหาร)	คณะกรรมการ
๑๒. ผู้ช่วยศาสตราจารย์ บรรจง โสคาดี	อ.ประจำหลักสูตร พธ.บ.	คณะกรรมการ
๑๓. อาจารย์ ดร. ธนรัฐ สะอาดเยี่ยม	กก./เลขานุการ บัณฑิตศึกษา	คณะกรรมการ
๑๔. พระครูปลัดสุวัฒนอุดมคุณ	ผอ.สำนักงานวิทยาลัย	คณะกรรมการ
๑๕. นางสาวฐิติรัตน์ คาทอง	รอง ผอ.สำนักงานวิทยาเขต	คณะกรรมการ
๑๖. นายอิทธิพล จำนงรักษ์	ผอ.ส่วนงานบริหาร	คณะกรรมการ
๑๗. นางสาวศิริลักษณ์ เต็มกล้า	ผอ.ส่วนคลังและทรัพย์สิน	คณะกรรมการ
๑๘. พระปลัดวัชรระ วชิรญาโณ	ผอ.สำนักวิชาการ	คณะกรรมการและเลขานุการ
๑๙. นายเชมกร อุสาห์ดี	นักวิชาการศึกษาชำนาญการ	คณะกรรมการและผู้ช่วยเลขานุการ
๒๐. นายบัณฑิต จินเปีย	นักวิชาการคอมพิวเตอร์	คณะกรรมการและผู้ช่วยเลขานุการ
๒๑. นายสมหมาย จรลำโณ	นักจัดการงานทั่วไป	คณะกรรมการและผู้ช่วยเลขานุการ

๒๒. นายธนวรรษ ทวีเกิด	นักวิชาการศึกษา	คณะทำงานและผู้ช่วยเลขาธิการ
๒๓. นางสาวเกษศิริรินทร์ ปัญญาเอก	นักวิชาการศึกษา	คณะทำงานและผู้ช่วยเลขาธิการ
๒๔. นางสาวณัฐธินี ชงโค	นักจัดการงานทั่วไป	คณะทำงานและผู้ช่วยเลขาธิการ

ให้คณะทำงานชุดนี้ มีหน้าที่และความรับผิดชอบ ดังนี้

๑. วิเคราะห์ผลการประเมินคุณภาพการศึกษาภายใน ระดับวิทยาเขต ปีการศึกษา ๒๕๖๔
๒. จัดทำแผนพัฒนาคุณภาพ (Improvement Plan) ระดับวิทยาเขต ปีการศึกษา ๒๕๖๕ (จากผลการประเมินคุณภาพการศึกษาภายใน ระดับวิทยาเขต ปีการศึกษา ๒๕๖๔) เสนอต่อคณะอนุกรรมการประกันคุณภาพการศึกษา ประจำวิทยาเขตสุรินทร์ ให้ความเห็นชอบ ภายใน วันที่ ๒๐ ตุลาคม พ.ศ. ๒๕๖๕
๓. ปฏิบัติงานอื่นๆ ที่เกี่ยวกับงานด้านการประกันคุณภาพการศึกษาภายใน ระดับวิทยาเขต ที่อนุกรรมการประกันคุณภาพการศึกษา ประจำวิทยาเขตสุรินทร์ มอบหมาย

ทั้งนี้ ตั้งแต่บัดนี้เป็นต้นไป

สั่ง ณ วันที่ ๒๗ กันยายน พ.ศ. ๒๕๖๕

(พระพรหมวชิรโมลี,คร.)

รองอธิการบดีวิทยาเขตสุรินทร์  
มหาวิทยาลัยมหาจุฬาลงกรณราชวิทยาลัย